



Kontrolní závěr z kontrolní akce

16/04

Majetek, s nímž mají právo hospodařit státní podniky v působnosti Ministerstva zdravotnictví

Kontrolní akce byla zařazena do plánu kontrolní činnosti Nejvyššího kontrolního úřadu (dále také „NKÚ“) na rok 2016 pod číslem 16/04. Kontrolní akci řídil a kontrolní závěr vypracoval člen NKÚ JUDr. Ing. Jiří Kalivoda.

Cílem kontroly bylo prověřit u vybraných státních podniků hospodaření s majetkem státu a plnění povinností zakladatele státních podniků.

Kontrola byla provedena u kontrolovaných osob v době od ledna do srpna 2016. Kontrolovaným obdobím byly roky 2013 až 2015, v případě věcných souvislostí i období předchozí a období následující do 30. 6. 2016.

Kontrolované osoby:

Ministerstvo zdravotnictví (dále také „MZdr“);

BALMED Praha, státní podnik (dále také „BALMED Praha“);

Státní léčebné lázně Bludov, státní podnik (dále také „SLL Bludov“);

Státní léčebné lázně Janské Lázně, státní podnik (dále také „SLL Janské Lázně“);

Horské lázně Karlova Studánka, státní podnik (dále také „HL Karlova Studánka“).

Námítky proti kontrolnímu protokolu podalo MZdr. Námítky byly vypořádány vedoucím skupiny kontrolujících rozhodnutím o námitkách. Odvolání proti rozhodnutí o námitkách, které podalo MZdr, bylo vypořádáno usnesením Kolegia NKÚ.

Kolegium NKÚ na svém XIII. jednání, které se konalo dne 17. října 2016,

schválilo usnesením č. 12/XIII/2016

kontrolní závěr v tomto znění:

I. Úvod do kontrolované problematiky

Ministerstvo zdravotnictví bylo zřízeno kompetenčním zákonem¹. Je ústředním orgánem státní správy mj. pro zdravotní služby, poskytovatele zdravotních služeb v přímé řídicí působnosti, ochranu a využívání přírodních léčivých zdrojů, přírodních léčebných lázní a zdrojů přírodních minerálních vod a pro zdravotní pojištění.

MZdr vykonává podle zákona o státním podniku² funkci zakladatele³. Zakladatel zejména⁴:

- vydává zakládací listiny a statuty státních podniků;
- vymezuje určený majetek státního podniku;
- jmenuje a odvolává ředitele státního podniku a dvě třetiny členů dozorčí rady;
- kontroluje, zda potřeby státu, které státní podnik svou podnikatelskou činností zabezpečuje, jsou zajišťovány účelně a hospodárně.

Kontrola byla provedena u MZdr jako zakladatele a u čtyř státních podniků, kterými byly BALMED Praha, SLL Bludov, SLL Janské Lázně a HL Karlova Studánka.

Státní podniky jsou právníky osobami provozujícími podnikatelskou činnost s majetkem státu vlastním jménem a na vlastní odpovědnost. Jsou zakládány k uspokojování významných celospolečenských, strategických nebo veřejně prospěšných zájmů. Zakladatelem státních podniků je stát. Státní podniky mají právo hospodařit s majetkem státu a nemají vlastní majetek⁵. Podnik neručí za závazky státu a stát neručí za závazky státního podniku.

Orgány podniku jsou ředitel a dozorčí rada (dále také „DR“). Ředitele jmenuje a odvolává ministr nebo vláda. Dvě třetiny členů dozorčí rady jmenuje a odvolává zakladatel. Jednu třetinu členů dozorčí rady volí zaměstnanci podniku ze svých řad.

BALMED Praha je právním nástupcem zaniklých 12 zbytkových státních podniků a vznikl splynutím těchto podniků bez provedení likvidace. Podnik zajišťuje v rámci své činnosti všechny úkony související se správou a vypořádáním majetku těchto splynutých zbytkových státních podniků.

V ČR je celkem 35 lázeňských míst⁶ a více než 50 lázeňských zařízení využívaných k poskytování lázeňské péče. Nejčastější formou poskytovatelů lázeňské péče jsou akciové společnosti, společnosti s ručením omezeným a také tři státní podniky.

¹ Zákon č. 2/1969 Sb., o zřízení ministerstev a jiných ústředních orgánů státní správy České republiky.

² Zákon č. 77/1997 Sb., o státním podniku, účinný od 1. 7. 1997.

³ Ustanovení § 3 odst. 1 zákona č. 77/1997 Sb., o státním podniku.

⁴ Ustanovení § 4 odst. 1 a § 15 zákona č. 77/1997 Sb., o státním podniku.

⁵ Ustanovení § 2 odst. 1 a 2 a § 3 odst. 2 zákona č. 77/1997 Sb., o státním podniku.

⁶ Seznam lázeňských míst dle Českého inspektorátu lázní a zříděl (*území nebo část území obce nebo více obcí, v němž se nacházejí přírodní léčebné lázně, stanovené za lázeňské místo podle zákona č. 164/2001 Sb.*): Bechyně, Běloves, Bílina, Bludov, Dubí, Františkovy Lázně, Jáchymov, Janské Lázně, Jeseník, Karlova Studánka, Karlovy Vary, Karviná-Darkov, Klášterec nad Ohří, Konstantinovy Lázně, Kostelec u Zlína, Lázně Bělohrad, Lázně Bohdaneč, Lázně Kundratice, Lázně Kynžvart, Lázně Libverda, Lipová-lázně, Luhačovice, Mariánské Lázně, Mšenské Lázně, Nový Darkov-Klimkovice, Ostrožská Nová Ves, Poděbrady, Slatinice, Teplice, Teplice nad Bečvou, Toušeň, Třeboň, Velichovky, Velké Losiny a Vráž.

V kontrolovaném období let 2013 až 2015 byly hlavním zdrojem příjmů státních podniků tržby z prodeje hrazených zdravotních služeb. Dle zákona o veřejném zdravotním pojištění⁷ patří mezi hrazené zdravotní služby také lázeňská léčebně rehabilitační péče (dále také „lázeňská péče“).

SLL Bludov poskytují lázeňskou péči pro léčbu obezity, bolesti zad a pohybového aparátu u dětí, lázeňskou péči pro bolesti zad a pohybového aparátu dospělých a také ambulantní rehabilitační péči v oboru rehabilitační a fyzikální medicíny a fyzioterapie. SLL Bludov využívají k léčení pramen sírano-chlorido-sodného typu.

SLL Janské Lázně zauímají významné postavení v léčbě stavů po operacích, úrazech pohybového aparátu, centrálního nervového systému, periferního neuronu a po zánětlivých onemocněních. Dále se zaměřují na léčbu závažných onemocnění, kde dominují tzv. civilizační choroby. Věnují se léčení těžce hybných pacientů ve všech věkových kategoriích a ve všech diagnostických skupinách. Mimořádně významná je léčba dětí s chronickými respiračními a onkologickými onemocněními.

Léčebný význam **HL Karlova Studánka** spočívá ve využití přírodních léčivých zdrojů. Právě minerální prameny a přírodní oxid uhličitý jsou hlavní předností těchto horských lázní. Jejich léčebné účinky a jedinečné klimatické podmínky vyhledávají především pacienti s nemocemi cest dýchacích a alergiemi, ale také s problémy pohybového ústrojí či pacienti po prodělané onkologické léčbě. Lázeňská péče je poskytována dospělým pacientům.

Státní lázně prošly transformačním procesem zahájeným počátkem 90. let. SLL Bludov a HL Karlova Studánka byly zařazeny mezi podniky určené k privatizaci v roce 1991 a SLL Janské Lázně v roce 1995. Tento proces byl provázen řadou vleklých majetkoprávních soudních sporů a administrativních průtahů. HL Karlova Studánka a SLL Janské Lázně byly v roce 2016 na návrh MZdr rozhodnutím vlády z privatizace vyjmuty⁸ a proces transformace majetku SLL Bludov nebyl ani po 25 letech od jeho zahájení ukončen.

Kontrola prověřila:

- činnost MZdr, zejména jeho výkon práv a povinností zakladatele vůči kontrolovaným státním podnikům, vymezení určeného majetku v oblasti přírodních léčivých zdrojů, přírodních léčebných lázní a lázeňských míst;
- u státních podniků především jejich hospodaření, zejména vybrané výnosy a náklady, nakládání s určeným majetkem, zadávání veřejných zakázek a poskytování lázeňské péče.

Pozn.: Právní předpisy uváděné v tomto kontrolním závěru jsou ve znění účinném pro kontrolované období.

⁷ Ustanovení § 13 odst. 2 a § 33 zákona č. 48/1997 Sb., o veřejném zdravotním pojištění a o změně a doplnění některých souvisejících zákonů.

⁸ Usnesení vlády ze dne 9. března 2016 č. 187, k dalšímu postupu privatizace některých zdravotnických zařízení.

II. Skutečnosti zjištěné při kontrole

1. Práva a povinnosti zakladatele

1.1 Zakládací listiny

Kontrolou úplných znění zakládacích listin platných v kontrolovaném období bylo zjištěno, že neobsahovaly některé aktuální údaje podle ustanovení zákona o státním podniku⁹. U všech čtyř kontrolovaných státních podniků se např. jednalo o:

- údaje o členech dozorčí rady jmenovaných zakladatelem;
- údaje o osobě oprávněné jednat jménem MZdr vykonávajícího funkci zakladatele.

V případě jednoho státního podniku se jednalo o údaje o řediteli státního podniku.

1.2 Určený majetek

Kontrolou úplných znění zakládacích listin platných v kontrolovaném období bylo zjištěno, že nedílnou součástí zakládacích listin bylo vymezení určeného majetku¹⁰.

Státní podniky měly určený majetek vymezen a oceněn k poslední změně jejich úplných znění zakládacích listin. Určený majetek u:

- BALMED Praha byl položkově vymezen, ale oceněn pouze v souhrné částce ke dni 31. 12. 2008;
- SLL Bludov nebyl položkově vymezen, ale pouze oceněn ke dni 31. 12. 2011;
- SLL Janské Lázně byl položkově vymezen a oceněn ke dni 30. 6. 2013 a HL Karlova Studánka ke dni 31. 8. 2013.

Od posledního úplného znění zakládacích listin docházelo ke změnám určeného majetku. Například u BALMED Praha došlo k úbytku určeného majetku celkem o 4 688 tis. Kč a u SLL Bludov ke změnám spoluvlastnického podílu¹¹.

Zákon o státním podniku ve znění účinném pro kontrolované období aktualizaci určeného majetku jednoznačně neřešil. Novela zákona o státním podniku¹² upravuje povinnost zakladatele vymežit určený majetek včetně jeho položkové specifikace a povinnost státního podniku sledovat určený majetek odděleně na samostatných analytických účtech.

1.3 Orgány podniku

Kontrolou úplných znění zakládacích listin platných v kontrolovaném období bylo zjištěno, že MZdr nejmenovalo řádně a včas nové členy DR¹³ v případech, kdy stávajícím členům DR skončilo jejich funkční období nebo na svou funkci rezignovali. MZdr stanovilo počet členů DR na tři členy (tj. minimální počet členů DR dle zákona o státním podniku¹⁴).

⁹ Zejména ustanovení § 4 odst. 2 a 3 zákona č. 77/1997 Sb., o státním podniku.

¹⁰ Ustanovení § 4 odst. 2 zákona č. 77/1997 Sb., o státním podniku: „Zakládací listina je zakladatelským dokumentem (...) její nedílnou součástí je příloha obsahující vymezení určeného majetku.“

¹¹ Soudním rozhodnutím v roce 2015 bylo uznáno, že ČR je podílovým spoluvlastníkem se spoluvlastnickým podílem v rozsahu 13/100 nemovitostí zapsaných u katastrálního úřadu. Na základě znaleckého posudku z roku 2016 činí reprodukční pořizovací cena nemovitých věcí celkem cca 70 mil. Kč, v tom cca 9 mil. Kč tvoří spoluvlastnický 13/100 podíl ČR s právem hospodaření pro SLL Bludov.

¹² Zákon č. 253/2016 Sb., kterým se mění zákon č. 77/1997 Sb., o státním podniku, účinný od 1. 1. 2017.

¹³ Ustanovení § 15 písm. b) zákona č. 77/1997 Sb., o státním podniku: „Zakladatel (...) b) jmenuje a odvolává ředitele, vyjma případu jmenování ředitele vládou, členy dozorčí rady (...)“ .

¹⁴ Ustanovení § 13 odst. 2 zákona č. 77/1997 Sb., o státním podniku: „Dozorčí rada musí mít minimálně tři členy.“

Tabulka č. 1 – DR státních podniků nesplňující požadavek zákona o státním podniku

Státní podnik	Neúplné složení dozorčí rady
BALMED Praha	od 18. 5. 2015 do ukončení kontroly
SLL Bludov	od 28. 3. 2014 do 20. 9. 2014 a od 12. 2. 2015 do ukončení kontroly
SLL Janské Lázně	od 1. 1. 2016 do ukončení kontroly
HL Karlova Studánka	od 5. 12. 2014 do ukončení kontroly

Zdroj: jmenovací dekrety členů dozorčích rad za zakladatele.

V kontrolovaném období, kdy DR neměly zákonem stanovený požadovaný počet členů, neprobíhala jejich zasedání v souladu s jednacím řádem. V době ukončení kontroly neměla DR žádného z kontrolovaných státních podniků minimálně tři členy, jak stanoví zákon o státním podniku.

Dále bylo zjištěno, že MZdr jmenovalo ředitele BALMED Praha v říjnu 2013 současně ředitelem SLL Bludov, což je v rozporu se zákonem o státním podniku¹⁵.

1.4 Kontrolní činnost zakladatele

MZdr schvalovalo účetní závěrky a výroční zprávy kontrolovaných státních podniků a rozhodovalo o rozdělení zisku či vypořádání ztráty jednotlivých podniků. V některých případech schválilo příslušné dokumenty ve značném časovém prodlužení (např. u HL Karlova Studánka dokumenty za rok 2014 až v březnu 2016).

MZdr nestanovilo státním podnikům rozsah zásadních otázek koncepce rozvoje podniku¹⁶.

V letech 2015 a 2016, kdy MZdr nemělo své zástupce v dozorčích radách, znemožnilo činnost tohoto dozorčího orgánu.

MZdr řádně neprověřovalo, zda státní podniky zajišťovaly potřeby státu účelně a hospodárně¹⁷. V kontrolovaném období provedlo MZdr pouze jednu veřejnosprávní kontrolu na místě u SLL Janské Lázně (v roce 2014) se zaměřením na hospodaření s veřejnými prostředky v letech 2012 a 2013.

2. Hospodaření státních podniků

Hospodaření kontrolovaných státních podniků ovlivňovaly zejména výnosy z tržeb za vlastní výkony a zboží (zejména tržby od zdravotních pojišťoven a samoplátců z rekreačních a léčebných pobytů). Jiné výnosy tvořily např. tržby z prodeje majetku nebo materiálu, náhrady škod apod.

¹⁵ Ustanovení § 14 odst. 1 písm. d) zákona č. 77/1997 Sb., o státním podniku: „Ředitel podniku, jeho zástupce a členové dozorčí rady nesmějí (...) d) vykonávat funkci statutárního orgánu nebo člena dozorčí (správní) rady právnické osoby s obdobnou podnikatelskou činností, nejde-li o právnickou osobu, na jejímž podnikání se podnik účastní.“

¹⁶ Ustanovení § 13 odst. 1 písm. a) zákona č. 77/1997 Sb., o státním podniku: „Dozorčí rada a) schvaluje v rozsahu, který určí zakladatel, zásadní otázky koncepce rozvoje podniku (zejména strategii rozvoje výroby a služeb, investiční a vědecko-technické programy, využití know-how podniku, programy společného podnikání s tuzemskými a zahraničními subjekty atd.).“

¹⁷ Ustanovení § 15 písm. g, h) zákona č. 77/1997 Sb., o státním podniku: „Zakladatel (...) g) má právo a povinnost požadovat informace o hospodářské činnosti a stavu majetku podniku a na kontrolu a ověřování těchto informací způsobem stanoveným zvláštním předpisem, h) kontroluje, zda potřeby státu, které podnik svou podnikatelskou činností zabezpečuje, jsou zajišťovány účelně a hospodárně.“

Kontrolované státní podniky měly v kontrolovaném období účetní závěrky ověřeny auditorem. V některých případech však nebyl auditor schválen DR (u SLL Janské Lázně na rok 2013, u BALMED Praha a u SLL Bludov na rok 2015)¹⁸.

Přílohy k účetním závěrkám u všech kontrolovaných státních podniků za roky 2012 až 2014 neobsahovaly některé určité informace požadované právním předpisem¹⁹ (např. rozpis odloženého daňového závazku, stanovení účetních opravných položek, náklady na odměny auditorské společnosti).

Dva státní podniky v kontrolovaných letech nevyhotovily výroční zprávu v úplném rozsahu dle zákona o účetnictví²⁰ a dva státní podniky neměly v letech 2013 a 2014 auditorem ověřený soulad výroční zprávy s účetní závěrkou²¹.

Při kontrole dokumentů zakládaných do sbírky listin obchodního rejstříku bylo zjištěno, že státní podniky nepředložily v kontrolovaném období rejstříkovému soudu některé dokumenty, které do sbírky listin mají povinnost zakládat²² (např. účetní závěrky včetně příloh, jmenovací dekrety).

2.1 Výsledky hospodaření

a) Výsledky hospodaření kontrolovaných státních podniků poskytujících lázeňskou péči v letech 2011 až 2015 jsou uvedeny v tabulce č. 2.

¹⁸ Ustanovení § 13 odst. 1 písm. i) zákona č. 77/1997 Sb., o státním podniku: „*Dozorčí rada i) schvaluje auditora.*“.

¹⁹ Ustanovení § 39 vyhlášky č. 500/2002 Sb., kterou se provádějí některá ustanovení zákona č. 563/1991 Sb., o účetnictví, ve znění pozdějších předpisů, pro účetní jednotky, které jsou podnikateli účtujícími v soustavě podvojného účetnictví.

²⁰ Ustanovení § 21 zákona č. 563/1991 Sb., o účetnictví.

²¹ Ustanovení § 21 odst. 6 zákona č. 563/1991 Sb., o účetnictví.

²² Ustanovení § 38i zákona č. 513/1991 Sb., obchodní zákoník (účinnost do 31. 12. 2013); resp. § 66 zákona č. 304/2013 Sb., o veřejných rejstřících právnických a fyzických osob (účinnost od 1. 1. 2014).

Tabulka č. 2 – Výsledky hospodaření kontrolovaných státních podniků za roky 2011–2015
(v tis. Kč)

		2011	2012	2013	2014	2015
Provozní výsledek hospodaření	<i>SLL Janské Lázně</i>	1 739	-30 638	-50 950	-3 628	5 850
	<i>HL Karlova Studánka</i>	5 080	-2 436	-975	14 354	12 949
	<i>SLL Bludov</i>	1 323	-1 397	-5 662	-1 284	2 844
Finanční výsledek hospodaření	<i>SLL Janské Lázně</i>	-390	-639	514	-779	-516
	<i>HL Karlova Studánka</i>	-1 554	-1 376	-1 140	-863	-861
	<i>SLL Bludov</i>	7	12	4	-16	-27
Mimořádný výsledek hospodaření	<i>HL Karlova Studánka</i>	-4	-19	-1	0	0
Výsledek hospodaření před zdaněním	<i>SLL Janské Lázně</i>	1 349	-31 277	-50 436	-4 407	5 334
	<i>HL Karlova Studánka</i>	3 522	-3 831	-2 116	13 491	12 088
	<i>SLL Bludov</i>	1 330	-1 385	-5 658	-1 300	2 817
Daň z příjmů za běžnou činnost	<i>SLL Janské Lázně</i>	-57	737	-875	0	0
	<i>HL Karlova Studánka</i>	673	549	0	1 331	2 486
	<i>SLL Bludov</i>	254	0	0	0	0
Výsledek hospodaření za účetní období	<i>SLL Janské Lázně</i>	1 406	-32 014	-49 561	-4 407	5 334
	<i>HL Karlova Studánka</i>	2 849	-4 380	-2 116	12 160	9 602
	<i>SLL Bludov</i>	1 076	-1 385	-5 658	-1 300	2 817

Zdroj: účetní závěrky SLL Janské Lázně, HL Karlova Studánka a SLL Bludov za roky 2011 až 2015.

Výsledky hospodaření podniků v letech 2012 a 2013 negativně ovlivnil pokles tržeb od zdravotních pojišťoven. K poklesu tržeb došlo zejména v důsledku vyhlášky²³, která omezila počet pojištěnců, kterým mohla být lázeňská péče poskytnuta. Vyhláška také zkrátila délku léčebného pobytu a upravila interval pro opakování pobytu zejména u chronických onemocnění. Vyhláška byla zaměřena zejména na úhrady lázeňské léčby akutních stavů.

Výsledky hospodaření podniků v roce 2014 kladně ovlivnilo navýšení úhrady za jeden ošetřovací den pobytu²⁴ (dále také „ošetřovací den“) a novela zákona o veřejném zdravotním pojištění účinná od ledna 2015²⁵ (zejména nový *Indikační seznam a změna pravidel pro poskytování léčebně rehabilitačních služeb v roce 2015*²⁶).

SLL Bludov, SLL Janské Lázně (za roky 2012 až 2014) a HL Karlova Studánka (za roky 2012 a 2013) hradily vzniklé ztráty a tvořily příděly do fondu kulturních a sociálních potřeb z nerozděleného zisku minulých let.

²³ Vyhláška č. 267/2012 Sb., o stanovení indikačního seznamu pro lázeňskou léčebně rehabilitační péči o dospělé, děti a dorost; příloha č. 5 k zákonu č. 48/1997 Sb. definuje jednotlivé indikační skupiny, tj. skupiny onemocnění dle jednotlivých ústrojí.

²⁴ Vyhláška č. 428/2013 Sb., o stanovení hodnot bodů, výše úhrad hrazených služeb a regulačních omezení pro rok 2014.

²⁵ Zákon č. 1/2015 Sb., kterým se mění zákon č. 48/1997 Sb., o veřejném zdravotním pojištění a o změně a doplnění některých souvisejících zákonů, ve znění pozdějších předpisů, účinný od 6. 1. 2015.

²⁶ Novelizovaný indikační seznam byl pro klienty příznivější mimo jiné i tím, že u vybraných diagnóz vrátil zpět délku pobytu na 28 dní. U řady dětských diagnóz pak umožnil prodloužení léčby.

b) NKÚ sledoval vývoj výše výnosů a nákladů, resp. výsledku hospodaření a vývoj úbytků nemovitého (určeného) majetku státního podniku BALMED Praha od roku 2009 (tj. od doby ukončení poslední kontroly tohoto státního podniku provedené v rámci kontrolní akce NKÚ č. 08/21²⁷).

Tabulka č. 3 – Vývoj hospodaření BALMED Praha v letech 2009–2015 (v tis. Kč)

Název položky	Rok							Celkem
	2009	2010	2011	2012	2013	2014	2015	
Celkové náklady	8 496	8 646	5 859	4 254	5 176	4 021	3 323	39 775
Celkové výnosy	4 685	9 237	1 598	2 160	7 247	1 675	1 529	28 131
z toho mj. tržby z prodeje majetku	1 643	4 843	498	1 000	6 132	0	321	14 437
z toho mj. tržby z pronájmu	980	910	836	1 036	1 056	1 222	958	6 998
Výsledek hospodaření za účetní období	-3 811	591	-4 260	-2 095	2 071	-2 347	-1 795	-11 646

Zdroj: účetní závěrky BALMED Praha za roky 2009 až 2015.

BALMED Praha v letech 2009 až 2015 vynaložil na svou činnost náklady v celkové výši 39 775 tis. Kč (zejména osobní náklady, právní a poradenské služby a náklady na znalecké posudky), přičemž realizoval výnosy v celkové výši 28 131 tis. Kč (převážně z prodeje a pronájmu majetku).

Státní podnik BALMED Praha za období let 2009 až 2015 vykázal celkově ztrátu ve výši 11 646 tis. Kč.

Tabulka č. 4 – Úbytky nemovitého majetku BALMED Praha v letech 2009–2015 (v tis. Kč)

Nemovitý (určený) majetek	Stav majetku k*		Celkový úbytek majetku za roky 2009-2015*		% úbytku za roky 2009–2015	
	1. 1. 2009	31. 12. 2015	Prodej	Převod	Prodej	Převod
Pozemky	11 589	7 296	1 347	2 946	11,62 %	25,42 %
Stavby	12 323	11 928	395	-	3,21 %	-

Zdroj: účetní závěrky BALMED Praha za roky 2009 až 2015.

Pozn.: * Hodnoty jsou uvedeny v pořizovacích cenách (brutto hodnotě).

Za období let 2009 až 2015 prodal státní podnik BALMED Praha pozemky v celkové hodnotě 1 347 tis. Kč a stavby v celkové hodnotě 395 tis. Kč. Státní podnik dále v roce 2010 převedl na Pozemkový fond České republiky pozemky v celkové hodnotě 2 946 tis. Kč. Od roku 2009 tak došlo u státního podniku k celkovému úbytku 40 % hodnoty nemovitého (určeného) majetku.

BALMED Praha hospodařil v letech 2009 až 2015 převážně se ztrátou. Tržby z pronájmu majetku nepostačovaly k pokrytí nákladů vynaložených na jeho provoz, pokud státní podnik neuskutečnil v příslušném roce finančně významný prodej majetku. Kumulované ztráty podniku vedly ke snižování vlastního kapitálu.

MZdr každoročně zpracovalo zprávu o zbytkových státních podnicích a dle těchto zpráv docházelo k oddalování termínu ukončení činnosti státního podniku²⁸. NKÚ doporučuje

²⁷ Kontrolní akce NKÚ č. 08/21 – *Hospodaření státních podniků, u nichž funkci zakladatele vykonává Ministerstvo zdravotnictví* (kontrolní závěr byl zveřejněn v částce 1/2009 *Věstníku NKÚ*).

²⁸ MZdr zdůvodnilo, že činnost státního podniku nebyla dosud ukončena zejména proto, že probíhá restituční řízení a že není vypořádán vztah k nemovitému majetku, na němž se nachází ložiska přírodních léčivých zdrojů.

majetek, který spravuje BALMED Praha, převést na Úřad pro zastupování státu ve věcech majetkových a činnost tohoto státního podniku ukončit.

2.2 Analýza vybraných finančních ukazatelů

NKÚ provedl finanční analýzu hospodaření kontrolovaných státních podniků, která vycházela z údajů v základních účetních výkazech, tj. v rozvaze a výkazu zisku a ztráty za roky 2011 až 2015. Rozbor vybraných ukazatelů finanční analýzy je uveden v příloze č. 1 k tomuto kontrolnímu závěru.

Z finanční analýzy kontrolovaných státních podniků vyplynulo, že z hlediska schopnosti splácet své závazky lze finanční pozici státních podniků k 31. 12. 2015 hodnotit jako dobrou. Státní podniky mají vyšší podíl vlastních zdrojů na celkovém kapitálu a jejich celková zadluženost byla k 31. 12. 2015 nízká.

Ukazatele výnosnosti byly u státních podniků provozujících lázeňskou péči v letech 2012 a 2013 negativně ovlivněny poklesem tržeb od zdravotních pojišťoven. Od roku 2014 docházelo k jejich postupnému zlepšování. Státní podnik BALMED Praha dosáhl kladných hodnot ukazatelů ziskovosti jen v roce 2013, kdy realizoval finančně významný prodej majetku.

Tabulka č. 5 – Celkový kapitál kontrolovaných státních podniků za roky 2011–2015

(v tis. Kč)

		2011	2012	2013	2014	2015
Celkový kapitál ²⁹	<i>SLL Janské Lázně</i>	551 273	516 003	433 388	433 135	445 918
	<i>HL Karlova Studánka</i>	159 879	146 421	138 036	146 196	146 415
	<i>SLL Bludov</i>	38 034	39 984	36 581	39 312	33 522
	<i>BALMED Praha</i>	15 306	13 322	15 668	13 319	11 281
Změna celkového kapitálu	<i>SLL Janské Lázně</i>	x	-35 270	-82 615	-253	12 783
	<i>HL Karlova Studánka</i>	x	-13 458	-8 385	8 160	219
	<i>SLL Bludov</i>	x	1 950	-3 403	2 731	-5 790
	<i>BALMED Praha</i>	x	-1 984	2 346	-2 349	-2 038

Zdroj: účetní závěrky SLL Janské Lázně, HL Karlova Studánka, SLL Bludov a BALMED Praha za roky 2011 až 2015.

Všechny kontrolované státní podniky zaznamenaly za sledované pětileté období snížení celkového kapitálu (SLL Janské Lázně v celkové výši 105 355 tis. Kč, HL Karlova Studánka v celkové výši 13 464 tis. Kč, SLL Bludov v celkové výši 8 412 tis. Kč a BALMED Praha v celkové výši 4 025 tis. Kč). Úbytky celkového kapitálu byly způsobeny především záporným výsledkem hospodaření. U SLL Bludov došlo v roce 2015 ke snížení celkového kapitálu vlivem snížení krátkodobých pohledávek i závazků z důvodu ukončení soudního sporu o podíl na nemovitém majetku lázní.

Celkové výnosy státních podniků zaznamenaly od roku 2013 nárůst a plynuly především od zdravotních pojišťoven a z tržeb za rekreační a léčebné pobyty. Dalším zdrojem tržeb těchto státních podniků byly jiné provozní výnosy. Výjimku tvoří státní podnik BALMED Praha jehož hlavním zdrojem příjmů je pronájem a prodej nemovitého majetku.

²⁹ Celkový kapitál = suma celkových aktiv, resp. pasiv podniku.

Tabulka č. 6 – Výnosy kontrolovaných státních podniků za roky 2013–2015
(v tis. Kč)

		2013	2014	2015
Celkové výnosy:	SLL Janské Lázně	166 474	225 512	248 871
	HL Karlova Studánka	86 271	98 892	113 643
	SLL Bludov	22 007	29 684	38 045
	BALMED Praha	7 247	1 675	1 529
z toho např. - tržby za vlastní výkony a zboží	<i>SLL Janské Lázně</i>	<i>151 379</i>	<i>211 081</i>	<i>234 389</i>
	<i>HL Karlova Studánka</i>	<i>85 975</i>	<i>98 429</i>	<i>112 311</i>
	<i>SLL Bludov</i>	<i>20 696</i>	<i>28 435</i>	<i>36 752</i>
	<i>BALMED Praha</i>	<i>1 056</i>	<i>1 222</i>	<i>958</i>
z toho z poskytnutých zdravotních služeb	SLL Janské Lázně	151 379	210 121	233 041
	HL Karlova Studánka	69 971	81 283	98 645
	SLL Bludov	20 696	28 435	36 752
z toho: - od zdravotních pojišťoven	<i>SLL Janské Lázně</i>	<i>110 957</i>	<i>178 177</i>	<i>200 427</i>
	<i>HL Karlova Studánka</i>	<i>32 745</i>	<i>47 737</i>	<i>62 438</i>
	<i>SLL Bludov</i>	<i>15 867</i>	<i>23 224</i>	<i>30 215</i>
- od samoplátců	<i>SLL Janské Lázně</i>	<i>40 422</i>	<i>31 944</i>	<i>32 614</i>
	<i>HL Karlova Studánka</i>	<i>37 226</i>	<i>33 543</i>	<i>36 207</i>
	<i>SLL Bludov</i>	<i>3 274</i>	<i>3 590</i>	<i>4 483</i>
- jiné provozní výnosy	<i>SLL Janské Lázně</i>	<i>13 229</i>	<i>14 114</i>	<i>14 162</i>
	<i>HL Karlova Studánka</i>	<i>281</i>	<i>477</i>	<i>1 331</i>
	<i>SLL Bludov</i>	<i>1 269</i>	<i>1 232</i>	<i>1 276</i>
	<i>BALMED Praha</i>	<i>6 188</i>	<i>451</i>	<i>570</i>

Zdroj: účetní závěrky a informace SLL Janské Lázně, HL Karlova Studánka, SLL Bludov a BALMED Praha za roky 2013 až 2015.

Celkové výnosy z poskytnutých zdravotních služeb v letech 2013 až 2015 s rozlišením plateb od zdravotních pojišťoven (dále také „ZP“) a samoplátců jsou uvedeny v tabulce č. 6. Výnosy od ZP se na celkových výnosech z poskytnutých zdravotních služeb podílely v kontrolovaném období v průměru u SLL Bludov ve výši 91,4 %, u SLL Janské Lázně ve výši 81,4 % a u HL Karlova Studánka ve výši 56,3 %.

Celkový počet klientů lázeňské péče v průběhu kontrolovaného období narůstal u všech lázní. Nejvyšší celkový počet klientů v letech 2013 a 2014 vykázaly HL Karlova Studánka, což bylo ovlivněno vyšším počtem krátkodobých pobytů hrazených samoplátcí. Tabulka č. 7 uvádí statistické údaje o podílu klientů na ošetřovacích dnech.

Tabulka č. 7 – Podíl klientů na ošetrovacích dnech v letech 2013–2015

		2013	2014	2015
Celkový počet klientů	<i>SLL Janské Lázně</i>	7 303	9 258	11 171
	<i>HL Karlova Studánka</i>	11 387	12 374	8 896
	<i>SLL Bludov</i>	1 016	1 042	1 281
<i>z toho: pojištěnci (komplexní, příspěvková lázeňská péče)</i>	<i>SLL Janské Lázně</i>	4 274	5 162	6 024
	<i>HL Karlova Studánka</i>	1 747	2 242	2 429
	<i>SLL Bludov</i>	457	508	761
<i>samoplátci (tuzemsko, zahraničí)</i>	<i>SLL Janské Lázně</i>	3 029	4 096	5 147
	<i>HL Karlova Studánka</i>	9 640	10 132	6 473
	<i>SLL Bludov</i>	559	534	520
Celkový počet – ošetrovací dny	<i>SLL Janské Lázně</i>	139 414	178 141	205 207
	<i>HL Karlova Studánka</i>	67 066	60 246	93 955
	<i>SLL Bludov</i>	13 970	17 216	23 146
<i>z toho: pojištěnci</i>	<i>SLL Janské Lázně</i>	115 980	149 960	176 161
	<i>HL Karlova Studánka</i>	36 343	46 791	59 958
	<i>SLL Bludov</i>	12 187	13 978	20 843
<i>samoplátci</i>	<i>SLL Janské Lázně</i>	23 434	28 181	29 046
	<i>HL Karlova Studánka</i>	30 723	13 455	33 997
	<i>SLL Bludov</i>	1 783	3 238	2 303

Zdroj: data poskytnutá jednotlivými státními podniky (SLL Bludov, SLL Janské Lázně a HL Karlova Studánka).

V roce 2015 tvořil počet pojištěnců ZP u HL Karlova Studánka 27,3 % z celkového počtu klientů, v letech 2013 a 2014 bylo procento pojištěnců ZP ještě nižší (v roce 2013 jen 15,3 % a 18,1 % v roce 2014). V propočtu ošetrovacích dnů však pojištěnci ZP čerpali v roce 2015 téměř 64 % z celkového počtu ošetrovacích dnů.

U dalších dvou lázní tvořili pojištěnci ZP výraznější podíl na celkovém počtu klientů (u SLL Bludov v průměru 51,1 % a u SLL Janské Lázně v průměru 56,1 %) a celkovém počtu ošetrovacích dnů.

Rozšíření lázeňské péče pro pojištěnce ZP a stabilizace právních norem vztahujících se k lázeňské péči by dle názoru NKÚ přispělo ke zlepšení výsledků hospodaření státních podniků.

2.3 Náklady státních podniků

Kontrolou peněžních prostředků vynaložených podniky na vybrané náklady (opravy a udržování, reprezentaci, právní a poradenské služby, dary, pokuty a penále, odpisy pohledávek, zmařené investice a další vybrané provozní náklady) byly zjištěny nedostatky zejména u veřejných zakázek (dále také „VZ“) týkajících se výběrů dodavatelů (podrobněji dále viz bod 2.4 tohoto kontrolního závěru). Dále bylo zjištěno, že:

- BALMED Praha v roce 2013 vynaložil neefektivně 320 tis. Kč s daní z přidané hodnoty (dále také „DPH“) na poradenské služby související s prodejem nemovitého majetku (pozemků). Poskytnuté služby z hlediska NKÚ neměly odpovídající rozsah ani kvalitu, protože státní podnik obdržel za čtyři roky trvání smlouvy pouze čtyři obecná doporučení;
- HL Karlova Studánka nepostupovaly hospodárně, když v letech 2013 až 2015 uhradily za dodávky přírodního léčivého zdroje (koupelový peloid) celkem 157 tis. Kč s DPH nad rámec smluvně sjednané ceny. Dále měly se třemi dodavateli uzavřené kupní smlouvy (na nákup potravin), aniž by v nich přesně definovaly předmět smlouvy a cenu.

2.4 Zadávání veřejných zakázek

Kontrolované státní podniky jsou veřejnými zadavateli podle zákona o veřejných zakázkách (dále také „ZVZ“)³⁰. Veřejné zakázky se týkaly převážně nákupu majetku, služeb, dodávek potravin a stavebních prací.

V oblasti zadávání VZ bylo například zjištěno, že:

- BALMED Praha nerealizoval výběr z více nabídek při pořizování služeb. HL Karlova Studánka nerealizovaly výběr z více nabídek při pořizování služeb a dodávek potravin. U státních podniků tak vzniklo riziko nehospodárnosti při vynaložení peněžních prostředků na tyto služby a dodávky, protože uvedeným postupem si nezajistily dostatečně konkurenční prostředí a tím možnost finanční úspory a lepších podmínek od dodavatelů;
- SLL Bludov při zadání VZ na dodávky potravin nepostupovaly v souladu se ZVZ, když nestanovily před zahájením zadávacích řízení předpokládanou hodnotu zakázek³¹; dále v jednom případě nepoužily pro výběr dodavatele služeb odpovídající druh zadávacího řízení a uzavřely smlouvu o dílo, přestože by se při dodržení zásad pro stanovení předpokládané hodnoty VZ jednalo o podlimitní VZ³²;
- SLL Janské Lázně v jednom případě zjednodušeného podlimitního řízení nepostupovaly v souladu se ZVZ³³, když nezahájily VZ na služby písemnou výzvou zájemcům k podání nabídky a prokázání splnění kvalifikace; dále v otevřeném nadlimitním řízení neuzavřely tři smlouvy na dodávky potravin v termínu stanoveném ZVZ³⁴.

V případě SLL Janské Lázně byl zpracován přehled VZ malého rozsahu, podlimitních a nadlimitních zakázek při porovnání nejvýhodnější cenové nabídky v poměru k předpokládané hodnotě (viz příloha č. 2 k tomuto kontrolnímu závěru). Z vyhodnocení vyplynulo, že většina realizovaných zakázek byla vysoutěžena za ceny na úrovni 80–100 % předpokládané hodnoty.

2.5 Pronájem majetku

Předmětem kontroly byly mj. peněžní prostředky získané státními podniky z pronájmu majetku státu. V této oblasti bylo například zjištěno, že:

- všechny státní podniky nepostupovaly v souladu se zákonem o státním podniku, když pronajímaly určený majetek bez souhlasu zakladatele³⁵. MZdr o této skutečnosti nebylo informováno;
- HL Karlova Studánka uzavřely se čtyřmi zaměstnanci smlouvy na pronájem bytů v režimu ubytoven, čímž snížily příjmy z pronájmu cca o 80 tis. Kč bez DPH, a za nájemce rovněž uhradily částku ve výši 189 tis. Kč bez DPH za služby související s bydlením. Podnik tak nepostupoval hospodárně;
- BALMED Praha nedefinoval v jedné nájemní smlouvě na pronájem pozemků předmět nájmu přesně a jednoznačně a dále u dvou nájemních smluv na nájem skladovacích prostor prodloužil jejich platnost v rozporu s ustanovením smlouvy, a to ústní dohodou.

³⁰ Zákon č. 137/2006 Sb., o veřejných zakázkách.

³¹ Ustanovení § 13 odst. 1 zákona č. 137/2006 Sb., o veřejných zakázkách.

³² Ustanovení § 21 odst. 1 zákona č. 137/2006 Sb., o veřejných zakázkách.

³³ Ustanovení § 38 odst. 1 zákona č. 137/2006 Sb., o veřejných zakázkách.

³⁴ Ustanovení § 82 odst. 2 zákona č. 137/2006 Sb., o veřejných zakázkách.

³⁵ Ustanovení § 17 odst. 2 zákona č. 77/1997 Sb., o státním podniku: „S určeným majetkem může podnik nakládat pouze se schválením zakladatele.“

2.6 Pohledávky po lhůtě splatnosti

Kontrolou pohledávek po lhůtě splatnosti bylo u HL Karlova Studánka zjištěno, že celková výše neuhrazených pohledávek za dvěma dlužníky činila 981 tis. Kč. Pokud by HL Karlova Studánka využily příslušná ustanovení smluv o poskytování služeb (prováděly zálohovou fakturaci) a pohledávky po lhůtě splatnosti průběžně sledovaly, mohly jejich výši podstatně snížit, popřípadě jejich vzniku zcela zamezit. Z uvedeného vyplývá, že HL Karlova Studánka nepostupovaly hospodárně, neboť v důsledku výše uvedeného přístupu nerealizovaly vzhledem k vynaloženým majetkovým vstupům (poskytnuté ubytování, strava, procedury) adekvátní majetkový peněžní výstup.

3. Poskytování lázeňské léčebně rehabilitační péče

Lázeňská péče je službou hrazenou z veřejného zdravotního pojištění a je poskytována jako následná lůžková péče ve zdravotnických zařízeních (SLL Bludov, SLL Janské Lázně a HL Karlova Studánka), která se nacházejí v místě výskytu přírodního léčivého zdroje³⁶ (např. zdroj přírodní minerální vody, peloid³⁷, zdroj přírodního zřídelního plynu nebo území s klimatickými podmínkami příznivými k léčení).

Lázeňskou péči doporučuje ošetřující lékař a potvrzuje revizní lékař a je poskytována a hrazena jako *komplexní*, která navazuje na lůžkovou péči nebo specializovanou ambulantní zdravotní péči a je zaměřena na doléčení, zabránění vzniku invalidity a nesoběstačnosti nebo na minimalizaci rozsahu invalidity, nebo *příspěvková*, která je poskytována především pojištěncům s chronickým onemocněním.

Problematika ochrany a využívání přírodních léčivých zdrojů a zdrojů přírodních minerálních vod je v ČR upravena lázeňským zákonem³⁸ včetně navazujících prováděcích vyhlášek. Při kontrole bylo zjištěno, že:

- *statuty lázeňských míst*³⁹ jsou zastaralé (vývojem legislativy, změnou společenských poměrů apod.) a některá jejich ustanovení lze v současnosti obtížně naplnit jak ze strany poskytovatelů lázeňské péče, tak ze strany vydavatelů statutu lázeňského místa;
- *osvědčení o přírodních léčivých zdrojích* byla vydána výnosy MZdr a osvědčením Českého inspektorátu lázní a zřidel o přírodním léčivém zdroji (dále také „PLZ“) pro všechny PLZ, jejichž správci jsou kontrolované státní podniky.

³⁶ Přírodní léčivý zdroj – přirozeně se vyskytující minerální voda, plyn nebo peloid, které mají vlastnost vhodnou pro léčebné využití, a o tomto zdroji je vydáno osvědčení dle zákona č. 164/2001 Sb.

³⁷ Peloid – rašelina, slatina nebo bahno.

³⁸ Zákon č. 164/2001 Sb., o přírodních léčivých zdrojích, zdrojích přírodních minerálních vod, přírodních léčebných lázních a lázeňských místech a o změně některých souvisejících zákonů (lázeňský zákon); prováděcí vyhláška č. 423/2001 Sb., kterou se stanoví způsob a rozsah hodnocení přírodních léčivých zdrojů a zdrojů přírodních minerálních vod a další podrobnosti jejich využívání, požadavky na životní prostředí a vybavení přírodních léčebných lázní a náležitosti odborného posudku o využitelnosti přírodních léčivých zdrojů a klimatických podmínek k léčebným účelům, přírodní minerální vody k výrobě přírodních minerálních vod a o stavu životního prostředí přírodních léčebných lázní (vyhláška o zdrojích a lázních); prováděcí vyhláška č. 370/2001 Sb., o zkoušce o odborné způsobilosti k výkonu odborného dohledu nad využíváním a ochranou přírodních léčivých zdrojů a zdrojů přírodních minerálních vod, a nařízení vlády č. 385/2001 Sb., kterým se stanoví jednotková výše poplatku za přírodní minerální vodu odebíranou ze zdroje přírodní minerální vody.

³⁹ Lázeňské místo a statut lázeňského místa stanoví vláda nařízením (ustanovení § 28 zákona č. 164/2001 Sb.). Návrh na stanovení lázeňského místa a návrh statutu lázeňského místa podává obec nebo společně více obcí, v jejichž územním obvodu jsou nebo mají být přírodní léčebné lázně (ustanovení § 29 zákona č. 164/2001 Sb.); statut SLL Bludov z roku 1977, statut SLL Janské Lázně z roku 1959 a statut HL K. Studánka z roku 1957.

Lázeňská péče byla poskytována v indikacích v souladu s platnou právní úpravou⁴⁰. Pro jednotlivé indikační skupiny⁴¹ zpracovaly státní podniky rámcové a individuální léčebné plány obsahující počty léčebných procedur a jejich specifikaci dle PLZ.

V kontrolovaném období státní podniky poskytovaly lázeňskou péči na základě uzavřených *rámcových smluv*⁴² se všemi sedmi zdravotními pojišťovnami. Každoročně pak byly uzavírány *dodatky* (tzv. cenová ujednání) obsahující výši úhrady za jeden ošetřovací den (tj. léčení, stravování a ubytování) dle jednotlivých indikací.

3.1 Úhrady za lázeňskou péči

Z kontroly dodatků (rámcových) smluv uzavřených pro rok 2015 kontrolovanými poskytovateli lázeňské péče s jednotlivými zdravotními pojišťovnami vyplynulo, že u shodných indikací byly sjednány rozdílné ceny úhrad za jeden ošetřovací den (viz příloha č. 3 k tomuto kontrolnímu závěru).

Např. u indikace pro dospělé VII/11 (nemoci pohybového ústrojí) se úhrady zdravotních pojišťoven za ošetřovací den, hrazené kontrolovaným poskytovatelům lázeňské péče, pohybovaly v rozpětí od 950 Kč (u SLL Bludov) do 1 248 Kč (u SLL Janské Lázně) – podrobněji viz tabulka č. 8.

Tabulka č. 8 – Úhrady od ZP za ošetřovací den u komplexní lázeňské péče (indikace VII/11)

<i>Poskytovatel</i>	<i>ZP1</i>	<i>ZP2</i>	<i>ZP3</i>	<i>ZP4</i>	<i>ZP5</i>	<i>ZP6</i>	<i>ZP7</i>
SLL Bludov	1 075	950	1 000	1 111	1 118	1 120	-
SLL Janské Lázně	1 148	1 179	1 202	1 171	1 196	1 185	1 248
HL Karlova Studánka	-	-	1 082	1 087	1 128	1 085	1 080

Zdroj: cenová ujednání se ZP za rok 2015.

Pozn.: ZP1 až ZP7 – zdravotní pojišťovny; cena za ošetřovací den (léčení, ubytování kategorie A, strava).

Z tabulky č. 8 dále vyplývá, že se lišila výše úhrad prováděná:

- různým poskytovatelům lázeňské péče stejnou ZP (např. v případě ZP3 činil tento rozdíl za ošetřovací den až 202 Kč);
- různými ZP stejnému poskytovateli lázeňské péče (např. v případě SLL Bludov činil tento rozdíl za ošetřovací den až 170 Kč).

U SLL Bludov a SLL Janské Lázně byly zjištěny rozdíly v úhradách za jeden ošetřovací den také u indikací pro děti (viz příloha č. 3 k tomuto kontrolnímu závěru).

Výše úhrad za jeden ošetřovací den jsou výsledkem individuálních ujednání poskytovatelů lázeňské péče se ZP, a to i přesto, že tyto úhrady jsou prováděny převážně z prostředků

⁴⁰ Vyhláška č. 267/2012 Sb., o stanovení indikačního seznamu pro lázeňskou léčebně rehabilitační péči o dospělé, děti a dorost (účinnost do 31. 12. 2014), a příloha č. 5 k zákonu č. 48/1997 Sb. (účinná od 6. 1. 2015) definují jednotlivé indikační skupiny, tj. skupiny onemocnění dle jednotlivých ústrojí.

⁴¹ Indikační skupiny pro dospělé: I – nemoci onkologické, II – nemoci oběhového ústrojí, III – nemoci trávicího ústrojí, IV – nemoci z poruch výměny látkové, V – nemoci dýchacího ústrojí, VI – nemoci nervové, VII – nemoci pohybového ústrojí, VIII – nemoci močového ústrojí, IX – duševní poruchy, X – nemoci kožní, XI – nemoci gynekologické.

Indikační skupiny pro děti: XXI – nemoci onkologické, XXII – nemoci oběhového ústrojí, XXIII – nemoci trávicího ústrojí, XXIV – nemoci z poruch výměny látkové a žláz s vnitřní sekrecí a obezita, XXV – nemoci dýchacího ústrojí, XXVI – nemoci nervové, XXVII – nemoci pohybového ústrojí, XXVIII – nemoci močového ústrojí, XXIX – duševní poruchy, XXX – nemoci kožní, XXXI – nemoci gynekologické.

⁴² Vyhláška č. 618/2006 Sb., kterou se vydávají rámcové smlouvy, příloha č. 9 – Rámcová smlouva pro zdravotnická zařízení poskytující lázeňskou péči a zdravotní pojišťovny.

pojištěnců vybíraných na základě zákona⁴³. Úhradové vyhlášky⁴⁴ stanovují pouze minimální výši úhrady za ošetrovací den; maximální výši úhrady ani kritéria pro navyšování úhrady právní úprava nestanoví.

NKÚ je toho názoru, že na základě odpovídajícího zdůvodnění (splnění stanovených kritérií) lze akceptovat sjednanou výši úhrad, které konkrétní ZP hradí různým poskytovatelům lázeňské péče, neboť mezi těmito poskytovateli mohou existovat rozdíly (např. cena za PLZ).

NKÚ nevidí důvody, proč by se měly výrazně lišit úhrady od jednotlivých ZP prováděné stejnému poskytovateli lázeňské péče za shodnou indikaci při identické ceně vstupu (např. cena PLZ, cena jednotného stravování pojištěnců).

V této souvislosti NKÚ opakovaně upozorňuje⁴⁵ na neexistenci kritérií pro stanovování individuální výše úhrad.

3.2 Akreditační karty

Součástí smluvní dokumentace se ZP byla *akreditační karta lázeňského zařízení* (dále také „AK“), která obsahuje základní informace o poskytovateli lázeňské péče (dle vyhlášky⁴⁶ zejména rozsah poskytované zdravotní péče včetně věcného a technického vybavení a personálního zajištění). Dle *metodiky*, kterou na základě výše uvedené vyhlášky vydává Všeobecná zdravotní pojišťovna ČR, musí poskytovatel lázeňské péče uvést další informace.

Při kontrole AK bylo například zjištěno, že:

- SLL Janské Lázně a HL Karlova Studánka v letech 2013 až 2015 nevedly úplné a správné informace o umístění PLZ (pramenů);
- HL Karlova Studánka v případě peloidu nevedly informaci o nákupu PLZ od jiného dodavatele, tj. smlouvu a pravidelné čtvrtletní kvantifikace odebraného objemu od společnosti, od které peloid od roku 2012 nakupovaly;
- SLL Janské Lázně a HL Karlova Studánka v letech 2013 až 2015 nevedly údaje o roku pořízení a datum zařazení do provozu u přístrojů pro fyzikální terapii nebo balneoterapii;
- SLL Bludov a HL Karlova Studánka uvedly v AK nesprávné údaje o kategorii ubytování. Pokoje bez samostatného WC a sprchy či vany na pokoji zařadily do kategorie A⁴⁷ místo do kategorie B⁴⁸. Státní podniky v kontrolovaném období fakturovaly zdravotním pojišťovnám

⁴³ Zákon č. 592/1992 Sb., o pojistném na veřejné zdravotní pojištění.

⁴⁴ Vyhláška č. 475/2012 Sb., o stanovení hodnot bodu, výše úhrad hrazených služeb a regulačních omezení pro rok 2013; vyhláška č. 428/2013 Sb., o stanovení hodnot bodu, výše úhrad hrazených služeb a regulačních omezení pro rok 2014; vyhláška č. 324/2014 Sb., o stanovení hodnot bodu, výše úhrad hrazených služeb a regulačních omezení pro rok 2015.

⁴⁵ Kontrolní akce NKÚ č. 13/22 – *Prostředky vybírané na základě zákona ve prospěch České průmyslové zdravotní pojišťovny* (kontrolní závěr byl zveřejněn v částce 2/2014 *Věstníku NKÚ*) a kontrolní akce NKÚ č. 14/33 – *Prostředky vybírané na základě zákona ve prospěch Zdravotní pojišťovny ministerstva vnitra České republiky* (kontrolní závěr byl zveřejněn v částce 1/2016 *Věstníku NKÚ*).

⁴⁶ Vyhláška č. 618/2006 Sb., kterou se vydávají rámcové smlouvy; příloha č. 9 – Rámcová smlouva pro zdravotnická zařízení poskytující lázeňskou péči a zdravotní pojišťovny.

⁴⁷ Kategorie ubytování „A“ – standardní pro dospělé: dvoulůžkový pokoj minimálně 12m² obytné plochy. Vybavení: samostatné lůžko 2x, šatník 2x, místo k sezení 2x, noční lampička 2x, uzamykatelná skříňka (zásuvka) 2x, stůl, osvětlení pokoje, odkládací stěna, koš na odpadky, WC, sprcha nebo vana, telefon nebo signalizace na pokoji.

⁴⁸ Kategorie ubytování „B“ – dvoulůžkový pokoj minimálně 12m² obytné plochy. Vybavení: samostatné lůžko 2x, šatník 2x, místo k sezení 2x, noční lampička 2x, uzamykatelná skříňka (zásuvka) 2x, stůl, osvětlení pokoje,

ubytování kategorie A (pro kterou byla se ZP sjednána vyšší úhrada), přestože poskytovaly ubytování kategorie B.

SLL Bludov a SLL Janské Lázně sjednaly se ZP veškerou svou ubytovací kapacitu pro lázeňskou péči. HL Karlova Studánka pro lázeňskou péči hrazenou ZP vyčlenily cca 32 % lůžek ze své ubytovací kapacity a z toho bez doplatku pouze 13 % lůžek (viz tabulka č. 9). Takto omezený počet pokojů bez doplatků, dle názoru NKÚ, nekoresponduje se zařazením komplexní lázeňské péče do péče plně hrazené ze zdravotního pojištění ve smyslu zákona o veřejném zdravotním pojištění⁴⁹ a může mít i dopad na zvyšující se počet odmítnutých návrhů na lázeňskou péči.

Tabulka č. 9 – Ubytovací kapacity dle akreditační karty v letech 2013–2015

Ubytovací kapacity	SLL Bludov			SLL Janské Lázně			HL Karlova Studánka		
	2013	2014	2015	2013	2014	2015	2013	2014	2015
Počet pokojů celkem:	61	61	61	344	186	202	302	302	302
<i>z toho pro ZP:</i>	61	61	61	344	186	202	129	129	129
Počet lůžek celkem	131	131	131	639	370	370	474	474	474
<i>z toho pro ZP:</i>	131	131	131	639	370	370	180	180	153
<i>z toho bez doplatku:</i>	131	131	131	555	358	326	20	20	20
<i>z toho pro samoplátce:</i>	0	0	0	0	0	0	173	173	173

Zdroj: akreditační karty pro rok 2015 (SLL Bludov, SLL Janské Lázně, HL Karlova Studánka).

Nedílnou součástí AK byl rovněž ceník nadstandardů. SLL Bludov účtovaly pojištěncům doplatky za nadstandard jen za ubytování v samostatném pokoji. HL Karlova Studánka účtovaly doplatky za nadstandard i za ubytování ve dvoulůžkových pokojích až do výše 120 Kč za ošetřovací den, aniž by prokázaly, že nadstandardní ubytování poskytly na základě požadavku pojištěnce.

3.3 Léčebné plány

Kontrolou léčebných plánů bylo prověřeno, zda byl pojištěncům poskytován odpovídající počet léčebných procedur s přihlédnutím k potřebám a možnostem pojištěnců léčebný plán absolvovat. Předložené léčebné plány byly poskytovateli lázeňské péče zpracovány jako týdenní léčebné cykly a obsahovaly požadovaný počet léčebných procedur⁵⁰.

Dle smluvního ujednání se ZP měli poskytovatelé lázeňské péče poskytovat procedury s aplikací PLZ v četnosti tři až šestkrát týdně, peloidní procedury minimálně třikrát týdně. U HL Karlova Studánka některé léčebné plány obsahovaly nižší četnost léčebných procedur s peloidem, než vyplynulo ze smluvního ujednání se ZP.

3.4 Odmítnuté návrhy na lázeňskou péči

Kontrolou bylo zjištěno, že v letech 2014 a 2015 odmítly SLL Bludov šest návrhů na lázeňskou péči z důvodu nedostatečného zajištění lázeňské péče v příslušné indikaci. SLL Janské Lázně evidovaly rostoucí počet odmítnutých návrhů z důvodu nedostatečné ubytovací a personální kapacity. Nedostatkem odborných pracovníků⁵¹, nedostkem léčebných prostor a na to

odkládací stěna, koš na odpadky, umyvadlo s teplou a studenou vodou, telefon nebo signalizace na pokoji nebo na chodbě, dostupné sociální zařízení splňující hygienické normy ve vazbě na počet lůžek v objektu.

⁴⁹ Ustanovení § 13 zákona č. 48/1997 Sb., o veřejném zdravotním pojištění.

⁵⁰ Tj. 63 léčebných procedur pro 21denní pobyt a 84 léčebných procedur pro 28denní pobyt.

⁵¹ Vyhláška č. 99/2012 Sb., o požadavcích na minimální personální zabezpečení zdravotních služeb.

navazující omezenou stravovací kapacitou v nejžádanějších měsících (květen až říjen) zdůvodnily nárůst odmítnutých návrhů i HL Karlova Studánka (viz tabulka č. 10).

Tabulka č. 10 – Počet doručených odmítnutých návrhů v letech 2014–2015

Návrhy na lázeňskou péči	SLL Bludov		SLL Jánské Lázně		HL Karlova Studánka	
	2014	2015	2014	2015	2014	2015
Počet doručených návrhů	499	749	4 840	6 435	2 237	2 423
Počet odmítnutých	0	6	516	1 647	55	859
<i>z toho: kapacitní důvody</i>	0	0	117	1 097	55	859
<i>jiné důvody</i>	0	6	399	550	<i>nesleduje</i>	<i>nesleduje</i>

Zdroj: data poskytnutá jednotlivými státními podniky (SLL Bludov, SLL Janské Lázně a HL Karlova Studánka).

Počet odmítnutých návrhů však nelze považovat za počet pojištěnců, kterým nebyla poskytnuta lázeňská péče, neboť odmítnuté návrhy byly předány dalším poskytovatelům lázeňské péče.

III. Vyhodnocení skutečností zjištěných při kontrole

Kontrolou bylo prověřeno, jak MZdr uplatňuje práva a plní povinnosti zakladatele státních podniků. Kontrola hospodaření státních podniků byla zaměřena zejména na nakládání s určeným majetkem, zadávání veřejných zakázek a poskytování lázeňské péče.

- **V oblasti zakladatelské činnosti MZdr a evidence majetku bylo zjištěno, že:**
 - MZdr nestanovilo podnikům poskytujícím lázeňskou péči rozsah zásadních otázek koncepce rozvoje, jak předpokládá zákon o státním podniku;
 - základací listiny státních podniků neobsahovaly aktuální údaje;
 - vymezení a ocenění určeného majetku státních podniků proběhlo v jednom případě v roce 2008, u ostatních podniků před třemi až pěti lety. Zákon o státním podniku v kontrolovaném období aktualizaci určeného majetku jednoznačně neřešil. Novela zákona o státním podniku s účinností od 1. 1. 2017 upravuje povinnost zakladatele státního podniku při vymezení určeného majetku, resp. sledování určeného majetku odděleně na samostatných analytických účtech;
 - v době ukončení kontroly neměla dozorčí rada žádného z kontrolovaných podniků minimálně tři členy, jak stanoví zákon o státním podniku, MZdr tak znemožnilo činnost tohoto dozorčího orgánu a ani řádně neprověřovalo, zda podniky zajišťovaly potřeby státu účelně a hospodárně;
 - u státních podniků sbírky listin obchodního rejstříku neobsahovaly některé zákonem stanovené dokumenty;
 - MZdr každoročně oddalovalo termín ukončení činnosti dlouhodobě ztrátového státního podniku BALMED Praha, jež dlouhodobě vypořádává majetek zbytkových státních podniků.
- **V oblasti hospodaření s majetkem bylo zjištěno, že:**
 - všechny kontrolované státní podniky pronajímaly určený majetek v rozporu se zákonem o státním podniku bez souhlasu zakladatele;
 - dva státní podniky nepostupovaly hospodárně, neboť vzhledem k vynaloženým majetkovým vstupům nerealizovaly adekvátní majetkový výstup;

- při zadávání veřejných zakázek státní podniky nepostupovaly v souladu se zákonem o veřejných zakázkách, čímž hrozilo riziko ne hospodárnosti při vynaložení peněžních prostředků, neboť si podniky nezajistily dostatečně konkurenční prostředí;
 - výsledky hospodaření v letech 2012 a 2013 negativně ovlivnil pokles tržeb od zdravotních pojišťoven a v roce 2014 naopak hospodaření kladně ovlivnilo navýšení úhrady za lázeňskou péči;
 - z finanční analýzy vyplynulo, že z hlediska splácení závazků lze finanční pozici státních podniků k 31. 12. 2015 hodnotit jako dobrou.
- V oblasti poskytování lázeňské péče bylo zjištěno, že:
 - statuty lázeňských míst jsou zastaralé;
 - u shodných indikací měli poskytovatelé lázeňské péče sjednány se zdravotními pojišťovnami rozdílné výše úhrad za ošetrovací den, aniž by existovala kritéria pro takovéto individuální dohody; na tento stav NKÚ upozornil již ve výstupech z předchozích kontrolních akcí;
 - státní podniky fakturovaly zdravotním pojišťovnám ubytování ve vyšší kategorii, než skutečně poskytly.

Na základě výsledků kontroly NKÚ doporučuje, aby Ministerstvo zdravotnictví:

- neprodleně jmenovalo své zástupce do dozorčích rad, aby tyto orgány státních podniků mohly řádně plnit svou kontrolní funkci;
- při stanovení rozsahu zásadních otázek koncepce rozvoje státních lázní určilo minimální rozsah kapacity vymezený pro poskytování lázeňské péče hrazené z veřejného zdravotního pojištění;
- iniciovalo a spolupodílelo se na stanovení kritérií aplikovatelných pro celou oblast individuálních úhrad tak, aby se financování zdravotní péče (mezi níž náleží i lázeňská péče) z veřejných prostředků stalo transparentní a přezkoumatelné;
- ukončilo ztrátovou činnost státního podniku BALMED Praha a zbytkový majetek, který tento podnik spravuje, převedlo na Úřad pro zastupování státu ve věcech majetkových.

Seznam zkratk

AK	akreditační karta lázeňského zařízení
BALMED Praha	BALMED Praha, státní podnik
ČIL	Český inspektorát lázní a zřidel (MZdr)
ČR	Česká republika
DPH	daň z přidané hodnoty
DR	dozorčí rada
HL Karlova Studánka	Horské lázně Karlova Studánka, státní podnik
lázeňská péče	lázeňská léčebně rehabilitační péče
MZdr	Ministerstvo zdravotnictví
NKÚ	Nejvyšší kontrolní úřad
ošetřovací den	ošetřovací den pobytu
PLP	příspěvková lázeňská péče
PLZ	přírodní léčivý zdroj
VZ	veřejné zakázky
SLL Bludov	Státní léčebné lázně Bludov, státní podnik
SLL Janské Lázně	Státní léčebné lázně Janské Lázně, státní podnik
ZP	zdravotní pojišťovna
ZVZ	zákon č. 137/2006 Sb., o veřejných zakázkách

Tabulka č. 1 – Vybrané ukazatele finanční analýzy kontrolovaných státních podniků

		2011	2012	2013	2014	2015
Ukazatele platební schopnosti						
Provozní kapitál ⁵² (v tis. Kč)	<i>SLL Janské Lázně</i>	70 898	62 064	41 624	65 103	96 169
	<i>HL Karlova Studánka</i>	-12 365	-15 557	-13 453	-2 781	16 311
	<i>SLL Bludov</i>	16 015	14 865	9 541	6 669	10 962
	<i>BALMED Praha</i>	4 914	3 843	6 817	4 344	2 640
Solventnost ⁵³	<i>SLL Janské Lázně</i>	4,06	3,97	3,30	3,80	4,08
	<i>HL Karlova Studánka</i>	0,45	0,31	0,33	0,87	2,29
	<i>SLL Bludov</i>	2,60	2,12	1,61	1,33	4,94
	<i>BALMED Praha</i>	11,03	11,19	18,99	14,97	11,15
Pohotovná likvidita ⁵⁴	<i>SLL Janské Lázně</i>	3,61	3,59	2,94	3,60	3,95
	<i>HL Karlova Studánka</i>	0,39	0,26	0,29	0,82	2,18
	<i>SLL Bludov</i>	2,55	2,08	1,59	1,31	4,76
	<i>BALMED Praha</i>	11,03	11,19	18,99	14,97	11,15
Provozní kapitál k hodnotě celkových aktiv ⁵⁵ (v %)	<i>SLL Janské Lázně</i>	12,86	12,03	9,60	15,03	21,57
	<i>HL Karlova Studánka</i>	-7,73	-10,62	-9,75	-1,90	11,14
	<i>SLL Bludov</i>	42,11	37,18	26,08	16,96	32,70
	<i>BALMED Praha</i>	32,11	28,85	43,51	32,62	23,40
Ukazatele struktury zdrojů						
Finanční nezávislost ⁵⁶ (v %)	<i>SLL Janské Lázně</i>	95,39	95,38	95,33	94,14	92,36
	<i>HL Karlova Studánka</i>	72,86	76,08	78,85	82,35	88,35
	<i>SLL Bludov</i>	46,71	40,61	28,64	22,96	61,79
	<i>BALMED Praha</i>	95,18	93,63	92,83	91,58	92,22
Celková zadluženost ⁵⁷ (v %)	<i>SLL Janské Lázně</i>	4,61	4,62	4,67	5,86	7,49
	<i>HL Karlova Studánka</i>	26,93	23,92	21,14	17,59	11,64
	<i>SLL Bludov</i>	26,33	33,27	42,86	51,17	8,29
	<i>BALMED Praha</i>	3,76	3,48	2,97	3,79	3,07
Běžná zadluženost ⁵⁸ (v %)	<i>SLL Janské Lázně</i>	4,20	4,04	4,18	5,38	7,01
	<i>HL Karlova Studánka</i>	14,12	15,45	14,57	14,89	8,67
	<i>SLL Bludov</i>	26,33	33,27	42,86	51,17	8,29
	<i>BALMED Praha</i>	3,20	2,83	2,42	2,34	2,30
Dlouhodobá zadluženost ⁵⁹ (v %)	<i>SLL Janské Lázně</i>	0,41	0,58	0,49	0,49	0,47
	<i>HL Karlova Studánka</i>	12,82	8,46	6,57	2,70	2,97
	<i>SLL Bludov</i>	0,00	0,00	0,00	0,00	0,00
	<i>BALMED Praha</i>	0,56	0,65	0,55	1,46	0,76

⁵² Provozní kapitál = oběžná aktiva – krátkodobé závazky.

⁵³ Solventnost = oběžná aktiva / krátkodobé závazky.

⁵⁴ Pohotovná likvidita = (oběžná aktiva – zásoby) / krátkodobé závazky.

⁵⁵ Provozní kapitál k hodnotě celkových aktiv = (provozní kapitál / celková aktiva) × 100.

⁵⁶ Finanční nezávislost = vlastní kapitál / celková aktiva, resp. pasiva.

⁵⁷ Celková zadluženost = cizí zdroje / celková aktiva, resp. pasiva.

⁵⁸ Běžná zadluženost = krátkodobé závazky / celková aktiva, resp. pasiva.

⁵⁹ Dlouhodobá zadluženost = dlouhodobé závazky / celková aktiva, resp. pasiva.

Podkapitalizace ⁶⁰	<i>SLL Janské Lázně</i>	1,16	1,15	1,11	1,19	1,30
	<i>HL Karlova Studánka</i>	0,92	0,89	0,90	1,01	1,15
	<i>SLL Bludov</i>	1,49	1,38	0,93	0,83	1,05
	<i>BALMED Praha</i>	1,49	1,38	1,73	1,43	1,25
Ukazatele ziskovosti						
Výnosnost celkového kapitálu ⁶¹ (v %)	<i>SLL Janské Lázně</i>	0,26	-6,20	-11,44	-1,02	1,20
	<i>HL Karlova Studánka</i>	1,78	-2,99	-1,53	8,32	6,56
	<i>SLL Bludov</i>	2,83	-3,46	-15,47	-3,31	8,40
	<i>BALMED Praha</i>	-27,83	-15,73	13,22	-17,62	-15,91
Základní produkční síla ⁶² (v %)	<i>SLL Janské Lázně</i>	0,32	-5,94	-11,76	-0,84	1,31
	<i>HL Karlova Studánka</i>	3,18	-1,66	-0,71	9,82	8,84
	<i>SLL Bludov</i>	3,48	-3,49	-15,48	-3,27	8,48
	<i>BALMED Praha</i>	-27,77	-15,64	13,27	-17,55	-15,81
Výnosnost vlastního jmění ⁶³ (v %)	<i>SLL Janské Lázně</i>	0,27	-6,50	-12,00	-1,08	1,30
	<i>HL Karlova Studánka</i>	2,45	-3,93	-1,94	10,10	7,42
	<i>SLL Bludov</i>	6,06	-8,53	-54,01	-14,40	13,60
	<i>BALMED Praha</i>	-29,24	-16,79	14,24	-19,24	-17,25
Výnosnost cizích zdrojů ⁶⁴ (v %)	<i>SLL Janské Lázně</i>	5,53	-134,22	-245,01	-17,35	15,98
	<i>HL Karlova Studánka</i>	6,62	-12,51	-7,25	47,29	56,33
	<i>SLL Bludov</i>	10,74	-10,41	-36,09	-6,46	101,33
	<i>BALMED Praha</i>	-739,58	-452,48	445,38	-464,75	-518,79
Zisková marže ⁶⁵ (v %)	<i>SLL Janské Lázně</i>	0,59	-15,19	-32,74	-2,09	2,27
	<i>HL Karlova Studánka</i>	2,38	-4,39	-2,46	12,35	8,55
	<i>SLL Bludov</i>	2,91	-4,72	-27,33	-4,79	7,66
	<i>BALMED Praha</i>	-319,34	-102,90	28,81	-192,06	-140,34
Ukazatele ekonomické aktivity						
Obrat celkového kapitálu ⁶⁶	<i>SLL Janské Lázně</i>	0,44	0,41	0,35	0,49	0,53
	<i>HL Karlova Studánka</i>	0,75	0,68	0,62	0,67	0,77
	<i>SLL Bludov</i>	0,97	0,73	0,57	0,69	1,10
	<i>BALMED Praha</i>	0,09	0,15	0,46	0,09	0,11
Obrat oběžných aktiv ⁶⁷	<i>SLL Janské Lázně</i>	2,55	2,54	2,53	2,39	1,84
	<i>HL Karlova Studánka</i>	11,74	14,12	12,92	5,19	3,87
	<i>SLL Bludov</i>	1,42	1,04	0,82	1,01	2,67
	<i>BALMED Praha</i>	0,25	0,48	1,00	0,26	0,44
Denní tržby ⁶⁸	<i>SLL Janské Lázně</i>	657	577	415	578	643
	<i>HL Karlova Studánka</i>	328	274	236	270	308
	<i>SLL Bludov</i>	101	80	57	74	101
	<i>BALMED Praha</i>	4	6	20	3	4

⁶⁰ Podkapitalizace = (dlouhodobé závazky + vlastní kapitál) / stálá aktiva.

⁶¹ Výnosnost celkového kapitálu = výsledek hospodaření za účetní období po zdanění / celková aktiva, resp. pasiva.

⁶² Základní produkční síla = provozní výsledek hospodaření / celková aktiva, resp. pasiva.

⁶³ Výnosnost vlastního jmění = výsledek hospodaření za účetní období po zdanění / vlastní kapitál.

⁶⁴ Výnosnost cizích zdrojů = výsledek hospodaření za účetní období po zdanění / cizí zdroje.

⁶⁵ Zisková marže = výsledek hospodaření za účetní období po zdanění / celkové roční tržby.

⁶⁶ Obrat celkového kapitálu = roční tržby / celkový kapitál.

⁶⁷ Obrat oběžných aktiv = roční tržby / oběžná aktiva.

⁶⁸ Denní tržby = suma celkových ročních tržeb podniku vydělená 365 dny.

Doba obratu pohledávek ⁶⁹ (dny)	<i>SLL Janské Lázně</i>	37,60	24,94	25,51	31,42	45,63
	<i>HL Karlova Studánka</i>	25,04	15,78	20,23	23,55	38,23
	<i>SLL Bludov</i>	107,33	169,36	266,67	243,78	24,79
	<i>BALMED Praha</i>	1241,38	679,27	161,68	896,07	708,03
Doba obratu krátkodobých závazků ⁷⁰ (dny)	<i>SLL Janské Lázně</i>	35,25	36,15	43,68	40,26	48,64
	<i>HL Karlova Studánka</i>	68,76	82,73	85,34	80,69	41,24
	<i>SLL Bludov</i>	98,83	165,34	276,43	270,80	27,61
	<i>BALMED Praha</i>	134,07	67,59	19,25	92,89	74,20

Zdroj: účetní závěrky SLL Janské Lázně, HL Karlova Studánka, SLL Bludov a BALMED Praha za roky 2011 až 2015.

Ukazatele platební schopnosti hodnotí schopnost podniku splácet své závazky.

Provozní kapitál vyjadřuje rozdíl oběžných aktiv a krátkodobých závazků. Nejvyšší hodnoty provozního kapitálu vykazovaly ve sledovaném období SLL Janské Lázně díky vyšším hodnotám oběžného majetku, především peněžních prostředků na bankovních účtech. HL Karlova Studánka vykazovaly záporné hodnoty provozního kapitálu, které byly ovlivněny čerpáním krátkodobých bankovních úvěrů. K poklesům hodnoty provozního kapitálu u SLL Bludov a BALMED Praha docházelo především z důvodu snížení krátkodobého finančního majetku, resp. peněžních prostředků na bankovních účtech.

Ukazatel solventnosti vyjadřuje poměr oběžných aktiv a krátkodobých závazků. HL Karlova Studánka vykazovaly v letech 2011 až 2014 nejnižší hodnoty tohoto ukazatele v rozmezí 0,31 až 0,87 zejména vlivem čerpání krátkodobých bankovních úvěrů. Nejvyšší hodnoty ukazatele solventnosti zaznamenal ve sledovaném období BALMED Praha v rozmezí 11,03 až 18,99, tzn., že podnik tak mohl 1 Kč krátkodobých závazků krýt 11,03 až 18,99 Kč oběžného majetku. Hodnoty ukazatele solventnosti u SLL Janské Lázně a SLL Bludov dosahovaly v letech 2011 až 2015 výše 1,33 až 4,94.

Ukazatel pohotové likvidity z výpočtu vylučuje zásoby, které není často možné pohotově přeměnit na peněžní prostředky. Ze srovnání ukazatele solventnosti a ukazatele pohotové likvidity je patrné, že zásoby měly na ukazatel solventnosti minimální vliv. K 31. 12. 2015 vykazovaly státní podniky výši pohotové likvidity v rozmezí 2,18 až 11,15.

Ukazatel provozního kapitálu k hodnotě celkových aktiv ukazuje, jaká část majetku je kryta provozním kapitálem, tj. že ve sledovaném pětiletém období byl majetek státních podniků kryt od -10,62 % do 43,51 % provozním kapitálem.

Z hlediska ukazatelů platební schopnosti lze finanční pozici kontrolovaných státních podniků k 31. 12. 2015 hodnotit jako dobrou.

Ukazatele struktury zdrojů se zabývají vztahem mezi vlastními a cizími zdroji.

Ukazatel finanční nezávislosti vyjadřuje poměr vlastního kapitálu k celkovému kapitálu. U státních podniků SLL Janské Lázně, HL Karlova Studánka a BALMED Praha doznal tento ukazatel ve sledovaném období vysokých hodnot v rozmezí 72,86 % až 95,39 %. Nejnižší hodnotu ukazatele finanční nezávislosti ve výši 22,96 % zaznamenaly v roce 2014 SLL Bludov. Vliv na tuto skutečnost měl zejména pokles výsledku hospodaření a neukončené soudní spory o podíl na nemovitém majetku lázní, se kterým souviselo následné zvýšení kapitálových fondů

⁶⁹ Doba obratu pohledávek = celkové pohledávky / denní tržby.

⁷⁰ Doba obratu krátkodobých závazků = krátkodobé závazky / denní tržby.

majetku v roce 2015 po ukončení soudního sporu a zlepšení ukazatele finanční nezávislosti na výši 61,79 %.

Ukazatel celkové zadluženosti udává výši závislosti podniku na cizích zdrojích. Ukazatel celkové zadluženosti státních podniků SLL Janské Lázně a BALMED Praha se po celé pětileté období pohyboval v intervalu od 2,97 % do 7,49 %, tzn., že zaznamenal pouze minimální výkyvy. Dosažené nízké hodnoty v letech 2011 až 2015 lze považovat za pozitivní, neboť je to známka stability podniků. Státní podniky HL Karlova Studánka a SLL Bludov vykazovaly ve sledovaném pětiletém období snižující se závislost na cizích zdrojích. HL Karlova Studánka zaznamenaly pokles hodnoty ukazatele celkové zadluženosti z výše 26,93 % na 11,64 % a SLL Bludov z výše 51,17 % na 8,29 %.

Ukazatel běžné zadluženosti vyjadřuje, jaká část majetku podniku je kryta krátkodobým cizím kapitálem. U všech státních podniků kopíroval vývoj hodnoty tohoto ukazatele trend vývoje ukazatele celkové zadluženosti.

Ukazatel dlouhodobé zadluženosti vyjadřuje, jaké procento z celkových aktiv podniku je kryto dlouhodobými závazky. Hodnotu dlouhodobých závazků u SLL Janské Lázně představovala pouze položka odloženého daňového závazku. U HL Karlova Studánka vykazovala dlouhodobá zadluženost v letech 2011 až 2014 klesající trend z 12,82 % na 2,70 %. SLL Bludov ve sledovaném období nevykázaly dlouhodobé závazky.

Ukazatel podkapitalizace vyjadřuje, jak je stálá část majetku podniku kryta dlouhodobými zdroji. Hodnota tohoto ukazatele se ve sledovaném pětiletém období u všech státních podniků pohybovala v rozmezí 0,89 až 1,73. Vyšší hodnota tohoto ukazatele znamená vyšší stabilitu a solventnost podniku.

Z hlediska struktury zdrojů mají kontrolované státní podniky k 31. 12. 2015 vyšší podíl vlastních zdrojů na celkovém kapitálu. Celková zadluženost státních podniků byla k 31. 12. 2015 nízká, tj. do výše 12 %.

Ukazatele ziskovosti poměřují zisk dosažený podnikem s velikostí zdrojů, které byly k dosažení zisku použity. Hospodářské výsledky sledovaných státních podniků, které provozují lázeňskou péči (tzn. vyjma BALMED Praha), ovlivnil v letech 2012 a 2013 pokles tržeb především od zdravotních pojišťoven. Trend vývoje všech sledovaných ukazatelů ziskovosti kopírují vývoj výsledků hospodaření státních podniků ve sledovaných letech 2011 až 2015.

Ukazatel výnosnosti celkového kapitálu poměřuje zisk s celkovými aktivy investovanými do podnikání bez ohledu na zdroj financování. Ukazatel výnosnosti celkového kapitálu dosáhl nejvyšší hodnoty v roce 2015 u SLL Janské Lázně, a to výše 1,20 % a u SLL Bludov výše 8,40 %, kdy na stokorunu vložených aktiv vyprodukovaly SLL Janské Lázně čistý zisk ve výši 1,20 Kč a SLL Bludov čistý zisk ve výši 8,40 Kč. HL Karlova Studánka zaznamenaly nejvyšší hodnotu tohoto ukazatele v roce 2014, a to 8,32 %.

Ukazatel základní produkční síly měří hrubou produkční sílu aktiv podniku před odečtením daní a finančních nákladů. Tento ukazatel dosáhl u SLL Janské Lázně a SLL Bludov nejvyšší hodnoty v roce 2015, a to 1,31 % u SLL Janské Lázně (kdy na stokorunu vložených aktiv produkoval podnik 1,31 Kč provozního zisku) a 8,48 % u SLL Bludov (kdy na stokorunu vložených aktiv produkoval podnik 8,48 Kč provozního zisku). HL Karlova Studánka dosáhly nejvyšší hodnoty ukazatele produkční síly v roce 2014, a to výše 9,82 %.

Ukazatel výnosnosti vlastního jmění určuje celkovou výnosnost vlastního kapitálu. Ukazatel výnosnosti vlastního jmění dosáhl u SLL Janské Lázně a SLL Bludov nejvyšší hodnoty v roce 2015, kdy SLL Janské Lázně vyprodukovaly 1,30 % zisku na 1 Kč vlastního kapitálu a SLL Bludov dosáhly 13,60 % na 1 Kč vlastního kapitálu. HL Karlova Studánka zaznamenaly nejlepší hodnotu tohoto ukazatele v roce 2014 ve výši 10,10 %.

Ukazatel výnosnosti cizích zdrojů vyjadřuje poměr výsledku hospodaření k cizím zdrojům. Za sledované pětileté období dosáhl tento ukazatel u státních podniků SLL Janské Lázně, HL Karlova Studánka a SLL Bludov nejvyšší hodnoty v roce 2015, kdy SLL Janské Lázně dokázaly vyprodukovat 15,98 % zisku na 1 Kč cizích zdrojů, HL Karlova Studánka vyprodukovaly 56,33 % zisku na 1 Kč cizích zdrojů a SLL Bludov dosáhly 101,33 % zisku na 1 Kč cizích zdrojů.

Ukazatel ziskové marže vyjadřuje schopnost podniku dosahovat zisk při dané úrovni tržeb. Nejvyšší hodnota tohoto ukazatele byla u státních podniků SLL Janské Lázně a HL Karlova Studánka opět dosažena v roce 2015, a to ve výši 2,27 % u SLL Janské Lázně a ve výši 7,66 % u SLL Bludov. HL Karlova Studánka zaznamenaly největší tempo růstu čistého zisku vzhledem k tempu růstu tržeb v roce 2014, kdy na stokorunu tržeb připadalo 12,35 Kč čistého zisku.

Ukazatele ziskovosti – BALMED Praha

Při zhodnocení všech ukazatelů ziskovosti se státní podnik BALMED Praha jeví jako nerentabilní, ztrátový, jelikož všechny hodnoty (s výjimkou roku 2013) jsou menší než nula. Sledované ukazatele ziskovosti se nacházejí v letech 2011, 2012, 2014 a 2015 v záporných hodnotách. Daný fakt je způsoben záporným výsledkem hospodaření v těchto letech. Situace se zlepšila pouze v roce 2013, kdy se ukazatele ziskovosti dostaly stejně jako výsledek hospodaření do kladných hodnot. Toho státní podnik dosáhl díky finančně významnému prodeji pozemků. Ukazatele ziskovosti jsou u státního podniku ovlivněny tím, že neprovozuje lázeňskou péči, ale pouze správu a vypořádání majetku zbytkových státních podniků.

Z hlediska ukazatelů ziskovosti došlo u kontrolovaných státních podniků (vyjma BALMED Praha) k 31. 12. 2015 ke zlepšení oproti předchozím letem. Státní podnik BALMED Praha dosáhl kladných hodnot ukazatelů ziskovosti jen v roce 2013, kdy realizoval finančně významný prodej majetku.

Ukazatele ekonomické aktivity měří schopnost podniku využívat vložené finanční prostředky a měří vázanost jednotlivých složek kapitálu v určitých formách aktiv.

Ukazatel obratu celkového kapitálu vyjadřuje, kolikrát ročně se celkový kapitál promítá v tržbách podniku. SLL Janské Lázně měly v letech 2011 až 2015 obrat celkového kapitálu v rozmezí 0,35 až 0,53, tzn., že jedna koruna celkového kapitálu vyprodukovala 0,35 Kč až 0,53 Kč tržeb. HL Karlova Studánka zaznamenaly ve sledovaném období obrat celkového kapitálu v rozmezí 0,62 až 0,77, SLL Bludov v rozmezí 0,57 až 1,10 a BALMED Praha v rozmezí 0,09 až 0,46.

Ukazatel obratu oběžných aktiv udává počet obrátů oběžných aktiv za daný časový interval (v tomto případě rok). Rychlost obratu oběžných aktiv vyjadřuje relativní vázanost oběžných aktiv. V letech 2011 až 2015 vyprodukoval státní podnik SLL Janské Lázně 1,84 až 2,55 Kč tržeb na 1 Kč oběžných aktiv, tzn. 1,84 až 2,55 obrátky oběžných aktiv za rok. HL Karlova Studánka vyprodukovaly ve sledovaném pětiletém období 3,87 až 14,12 Kč tržeb na 1 Kč oběžných aktiv, SLL Bludov 0,82 až 2,67 Kč tržeb na 1 Kč oběžných aktiv a BALMED Praha 0,25 až 1,00 Kč tržeb na 1 Kč oběžných aktiv.

Denní tržby se u kontrolovaných státních podniků poskytujících lázeňskou péči postupně od roku 2013 zvyšovaly (např. u SLL Janské Lázně ze 415 tis. Kč v roce 2013 až na 643 tis. Kč v roce 2015). Státní podnik BALMED Praha vykazoval denní tržby ve sledovaném období jen v rozmezí 3 až 20 tis. Kč, protože v rámci své činnosti provádí pouze správu a vypořádání majetku zbytkových státních podniků a neposkytuje lázeňskou péči.

Ukazatel doby obratu pohledávek měří průměrný počet dnů, za který podnik obdrží platbu od odběratelů. Nejkratší doby obratu pohledávek dosáhly HL Karlova Studánka a SLL Janské Lázně v roce 2012, kdy u HL Karlova Studánka činila 15,78 dnů a u SLL Janské Lázně činila 24,94 dnů, v následujících letech se hodnota ukazatele u obou státních podniků zvyšovala až na 38,23 dnů (HL Karlova Studánka) a na 45,63 dnů (SLL Janské Lázně) v roce 2015. U SLL Bludov zaznamenala doba obratu pohledávek vysoké hodnoty v rozmezí 107,33 až 266,67 dnů v letech 2011 až 2014 vlivem rostoucích pohledávek za nájemné placené do soudní úschovy, které byly vyrovnány v roce 2015, a ukazatel doby obratu pohledávek tak klesl na 24,79 dnů. Doba obratu pohledávek se ve sledovaném pětiletém období u státního podniku BALMED Praha pohybovala v rozmezí cca 162 až 1 241 dnů. Takto vysoké hodnoty ukazatele doby obratu pohledávek byly způsobeny vysokým zůstatkem krátkodobých pohledávek a nízkou výší denních tržeb. V roce 2011 byla výše doby obratu pohledávek způsobena vlivem zachycení pohledávky vymáhané soudně. V roce 2015 došlo ke snížení doby obratu pohledávek oproti roku 2011.

Ukazatel doby obratu krátkodobých závazků vypovídá o tom, jak rychle podnik dokáže splácet své závazky. Jedná se o platební morálku podniku vůči jeho dodavatelům. Doba obratu krátkodobých závazků se u SLL Janské Lázně v období let 2011 až 2015 postupně zvyšovala z 35,25 dnů až na 48,64 dnů. Doba obratu krátkodobých závazků se u HL Karlova Studánka a SLL Bludov v období let 2011 až 2013 postupně zvyšovala z 68,76 na 85,34 dnů u HL Karlova Studánka a z 98,83 až na 276,43 dnů u SLL Bludov, v následujících letech došlo k poklesu. Doba obratu krátkodobých závazků se ve sledovaném pětiletém období u BALMED Praha pohybovala v rozmezí 19,25 až 134,07 dnů.

Z hlediska ukazatelů ekonomické aktivity na základě ukazatele obratu celkového kapitálu došlo v roce 2015 ke zrychlení obratu celkového kapitálu oproti roku 2011.

Veřejné zakázky SLL Janské Lázně

V průběhu kontroly bylo porovnáno celkem 82 veřejných zakázek zadaných mimo e-tržiště v rámci veřejných zakázek malého rozsahu, podlimitních a nadlimitních zakázek zadaných v kontrolovaném období, a to v celkové předpokládané hodnotě 138 379,3 tis. Kč bez DPH.

Tabulka č. 1 – SLL Janské Lázně – souhrn VZ zadaných v rámci veřejných zakázek malého rozsahu, podlimitních a nadlimitních zakázek

Rok	Počet VZ	Předpokládaná hodnota (v Kč bez DPH)	Vysoutěžená cena (v Kč bez DPH)
2013	13	35 767 480,00	29 667 437,74
2014	24	44 082 079,74	34 718 867,98
2015	45	58 529 782,27	42 862 880,95
Celkem	82	138 379 347,01	107 249 186,67

Zdroj: podklady 82 veřejných zakázek předané ke kontrole SLL Janské Lázně.

Z vyhodnocení cen vítězných nabídek ve vztahu k jejich předpokládaným hodnotám vyplynuly tyto skutečnosti:

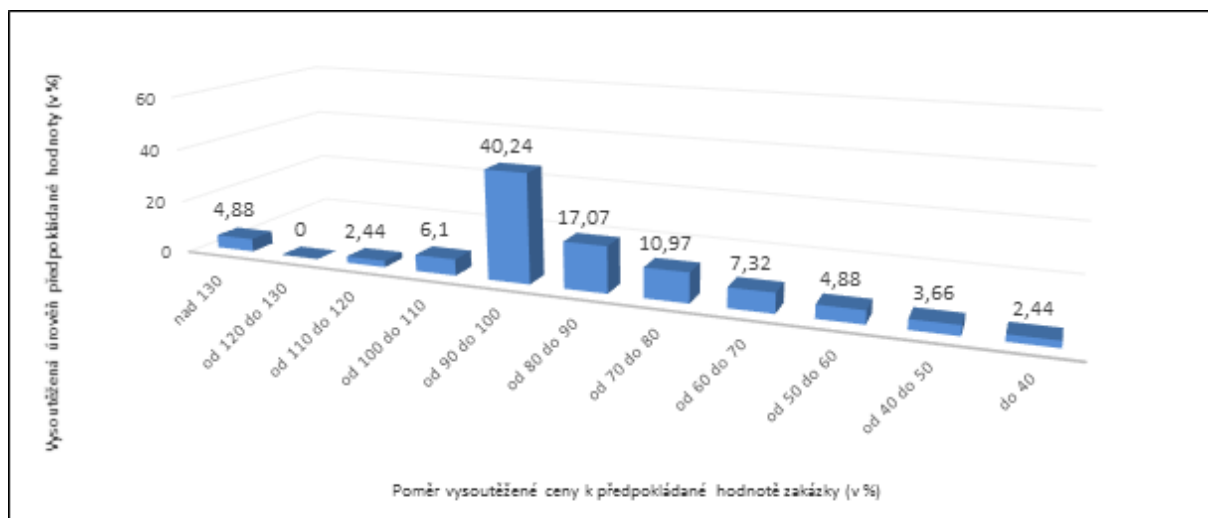
- nejvyšší podíl tvořily zakázky v rozmezí intervalu 90–100 % předpokládané hodnoty, tj. 40,24 % z celkového počtu VZ (33 VZ);
- dále následovaly zakázky v rozmezí 80–90 % jejich předpokládané hodnoty, tj. 17,07 % z celkového počtu (14 VZ) a v rozmezí 70–80 % jejich předpokládané hodnoty, tj. 10,98 % (9 VZ);
- pod 50 % předpokládané hodnoty spadalo pět VZ (tj. 6,1 % z celkového počtu VZ);
- nad 130 % předpokládané hodnoty spadaly čtyři VZ (tj. 4,88 % z celkového počtu VZ). Předmětem VZ byly: revize hasicích přístrojů (135 %), služby spojené se zjišťováním laboratorní kvality vody (136 %), nákup, dodávka a montáž automatického vyvíječe oxidu chloričitého (132 %) a nákup a dodávka potravin – ovoce a ořechy (176 %).

Tabulka č. 2 – SLL Janské Lázně – přehled VZ zadaných v rámci veřejných zakázek malého rozsahu, podlimitních a nadlimitních zakázek v členění dle poměru vysoutěžených cen vůči předpokládaným hodnotám zakázek

Vysoutěžená cena / předpokládaná hodnota (v %)	Počet VZ				
	2013	2014	2015	Celkem	%
nad 130		1	3	4	4,88
od 120 do 130					0
od 110 do 120		1	1	2	2,44
od 100 do 110		1	4	5	6,10
od 90 do 100	7	10	16	33	40,24
od 80 do 90	2	4	8	14	17,07
od 70 do 80	2	3	4	9	10,97
od 60 do 70		2	4	6	7,32
od 50 do 60			4	4	4,88
od 40 do 50	2	1		3	3,66
do 40		1	1	2	2,44

Zdroj: podklady 82 veřejných zakázek předané ke kontrole SLL Janské Lázně.

Graf č. 1 – Vyhodnocení veřejných zakázek zadaných v rámci veřejných zakázek malého rozsahu, podlimitních a nadlimitních zakázek



Zdroj: podklady 82 VZ předané ke kontrole SLL Janské Lázně.

Z vyhodnocení cen vítězných nabídek ve vztahu k jejich předpokládaným hodnotám bylo zjištěno, že většina realizovaných VZ byla vysoutěžena za ceny na úrovni 80–100 % předpokládané hodnoty (tj. 57,31 %). Dále bylo zjištěno, že u 4,88 % (tj. u čtyř VZ) byla vysoutěžena cena vyšší než 130 % předpokládané hodnoty.

Tabulka č. 1 – SLL Bludov – sjednané ceny na rok 2015 se ZP pro shodné indikace za ošetřovací den (léčení, ubytování kategorie A, strava) (v Kč)

Indikace	ZP1	ZP2	ZP3	ZP4	ZP5	ZP6	ZP7	
IV/1	1 100	950	1 102	1 111	1 043	1 076		
VII/3	1 057		1 000	1 111	1 083	1 086		
VII/6	1 057	950	1 000	1 111	1 082	1 086	431	<i>Pouze PLP</i>
VII/7	1 057		1 000	1 111	1 082	1 086	431	<i>Pouze PLP</i>
VII/8	1 057		1 000	1 111	1 082	1 086	431	<i>Pouze PLP</i>
VII/9	1 057	950	1 000	1 111	1 082	1 086	431	<i>Pouze PLP</i>
VII/10	1 075		1 000	1 145	1 118	1 120		
VII/11	1 075	950	1 000	1 111	1 118	1 120	431	<i>Pouze PLP</i>
Indikace	ZP1	ZP2	ZP3	ZP4	ZP5	ZP6	ZP7	
XXIV/2	1 274	1262	1 307	1 265	1 352	1 278	1 267	
XXIV/2 děti nad 11 let	1 291	1279	1 324	1 286	1 370	1 296	1 285	
XXVII/1	1 274	1262	1 279	1 307	1 406	1 329	1 320	
XXVII/1 děti nad 11 let	1 291	1279	1 296	1 328	1 424	1 347	1 338	
XXVII/2	1 274	1262	1 279	1 307	1 406	1 329	1 320	
XXVII/2 děti nad 11 let	1 291	1279	1 296	1 328	1 424	1 347	1 338	
XXVII/3	1 274	1262	1 279	1 307	1 429	1 329	1 320	
XXVII/3 děti nad 11 let	1 291	1279	1 296	1 328	1 447	1 347	1 338	
XXVII/4	1 274	1262	1 279	1 307	1 429	1 329	1 320	
XXVII/4 děti nad 11 let	1 291	1279	1 296	1 328	1 447	1 347	1 338	
XXVII/5	1 274	1262	1 279	1 307	1 429	1 329	1 320	
XXVII/5 děti nad 11 let	1 291	1279	1 296	1 328	1 447	1 347	1 338	
XXVII/6	1 274	1262	1 279	1 307	1 406	1 329	1 320	
XXVII/6 děti nad 11 let	1 291	1279	1 296	1 328	1 424	1 347	1 338	
XXVII/7	1 300	1262	1 279	1 307	1 406	1 329	1 320	
XXVII/7 děti nad 11 let	1 317	1279	1 296	1 328	1 424	1 347	1 338	

Zdroj: cenová ujednání se ZP pro rok 2015.

Pozn.: PLP – příspěvková lázeňská péče.

Tabulka č. 2 – SLL Janské Lázně – sjednané ceny na rok 2015 se ZP pro shodné indikace za ošetrovací den (léčení, ubytování kategorie A, strava) (v Kč)

Indikace	ZP1	ZP2	ZP3	ZP4	ZP5	ZP6	ZP7
VI/1	1 159	1 191	1 214	1 182	1 207	1 196	1 259
VII/3	1 148		1 202	1 171	1 160	1 185	1 248
VII/6	1 148		1 202	1 171	1 159	1 185	1 248
VII/7	1 148		1 202	1 171	1 159	1 185	1 248
VII/8	1 148		1 202	1 171	1 159	1 185	1 248
VII/9	1 124		1 177	1 147	1 159	1 162	1 224
VII/10	1 148	1 179	1 202	1 171	1 196	1 185	1 248
VII/11	1 148	1 179	1 202	1 171	1 196	1 185	1 248
Indikace	ZP1	ZP2	ZP3	ZP4	ZP5	ZP6	ZP7
XXIV/2	1 345	1 338	1 437	1 459	1 430	1 344	1 481
XXIV/2 děti nad 11 let	1 363	1 355	1 455	1 483	1 448	1 362	1 499
XXVII/1	1 419	1 413	1 512	1 532	1 484	1 416	1 555
XXVII/1 děti nad 11 let	1 437	1 430	1 530	1 556	1 502	1 434	1 573
XXVII/2	1 397	1 391	1 489	1 511	1 484	1 394	1 533
XXVII/2 děti nad 11 let	1 415	1 408	1 507	1 535	1 502	1 412	1 551
XXVII/3	1 419	1 416	1 512	1 532	1 507	1 416	1 555
XXVII/3 děti nad 11 let	1 437	1 430	1 530	1 556	1 525	1 434	1 573
XXVII/4	1 419	1 413	1 512	1 532	1 507	1 416	1 555
XXVII/4 děti nad 11 let	1 437	1 430	1 530	1 556	1 525	1 434	1 573
XXVII/5	1 397	1 391	1 489	1 511	1 507	1 394	1 533
XXVII/5 děti nad 11 let	1 415	1 408	1 507	1 535	1 525	1 412	1 551
XXVII/6	1 419	1 413	1 512	1 532	1 484	1 416	1 555
XXVII/6 děti nad 11 let	1 437	1 430	1 530	1 556	1 502	1 434	1 573
XXVII/7	1 426	1 391	1 489	1 539	1 484	1 394	1 533
XXVII/7 děti nad 11 let	1 444	1 408	1 507	1 563	1 502	1 412	1 551

Zdroj: cenová ujednání se ZP pro rok 2015.

Tabulka č. 3 – HL Karlova Studánka – sjednané ceny na rok 2015 se ZP pro shodné indikace za ošetrovací den (léčení, ubytování kategorie A, strava) (v Kč)

Indikace	ZP1	ZP2	ZP3	ZP4	ZP5	ZP6	ZP7
IV/1	1 103	1 030	1 072	1 059	1 052	1 075	1 073
VII/3			1 082	1 087	1 092	1 085	1 080
VII/6	1 113		1 082	1 087	1 091	1 085	1 080
VII/7	1 113		1 082	1 087	1 091	1 085	1 080
VII/8	1 113		1 082	1 087	1 091	1 085	1 080
VII/9	1 113		1 082	1 087	1 091	1 085	1 080
VII/10	1 113		1 082	1 087	1 128	1 085	1 080
VII/11			1 082	1 087	1 128	1 085	1 080

Zdroj: cenová ujednání se ZP pro rok 2015.