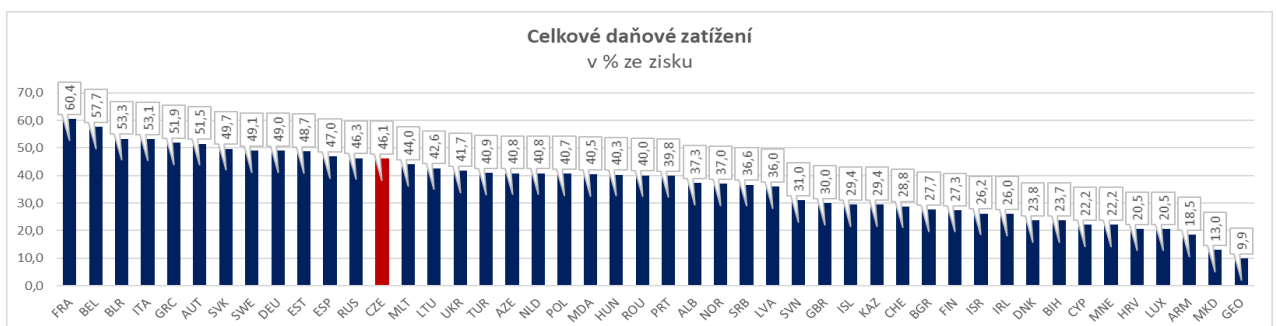
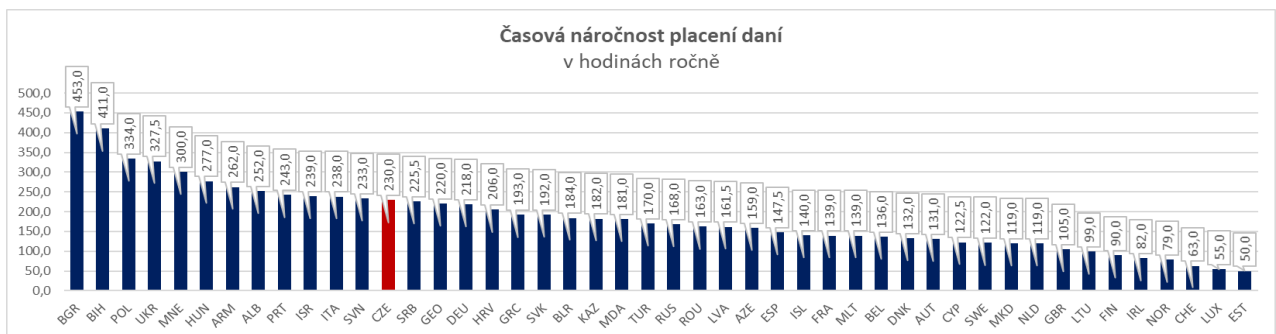
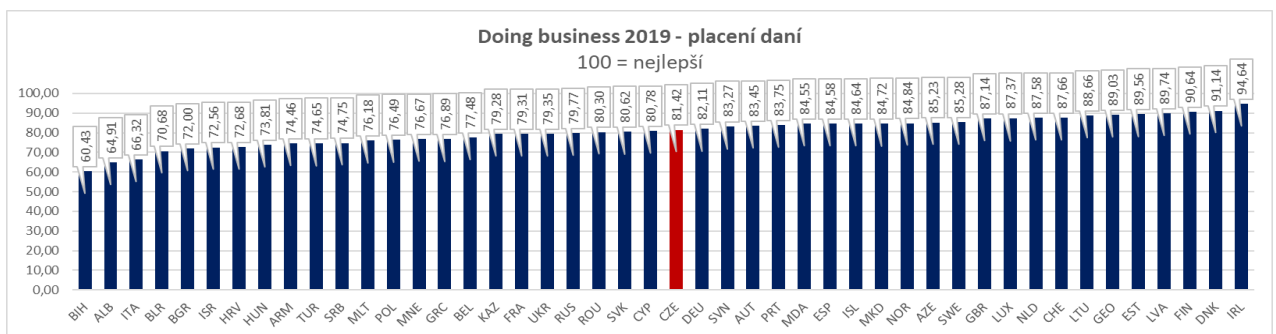
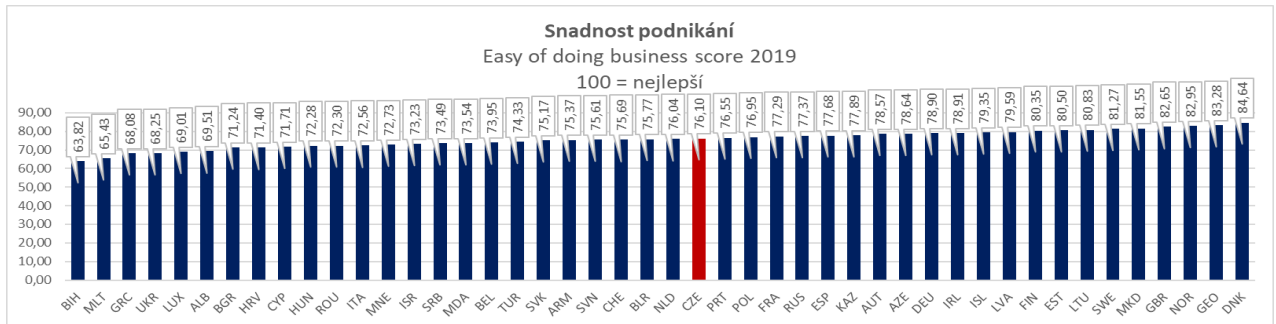


Státní rozpočet a správa daně z příjmu právnických osob

Koncem října 2018 zveřejnila Světová banka pravidelně prováděný výzkum „Doing business“ týkající se mimo jiné porovnání daňových systémů a snadnosti podnikání ve 190 zemích světa¹. Z prezentovaných dat vyplývá, že Česká republika dosahuje z hlediska snadnosti podnikání a placení daní mezi evropskými zeměmi průměrných hodnot. Vyšších než průměrných hodnot dosahujeme například v časové náročnosti výpočtu a placení daní nebo v celkovém daňovém zatížení².



¹ http://www.doingbusiness.org/content/dam/doingBusiness/media/Annual-Reports/English/DB2019-report_print-version.pdf

² V rámci srovnatelnosti s ostatními zeměmi se tento údaj uvádí včetně odvodů na sociální a zdravotní pojištění a dalších obvyklých poplatků

Při porovnání naší základní sazby daně z příjmu právnických osob (DPPO) s výší obdobné daně v evropských zemích je Česká republika opět v průměru. Vlivem odpočitatelných položek a daňové optimalizace je ale skutečné průměrné zdanění na mnohem nižších hodnotách. **Z rozboru téměř 500 tisíc daňových přiznání k DPPO bylo při kontrolní akci NKÚ č. 17/21 například zjištěno, že cca 2/3 poplatníků vykazuje daň ve výši 0 Kč nebo má nulovou daňovou povinnost³.**

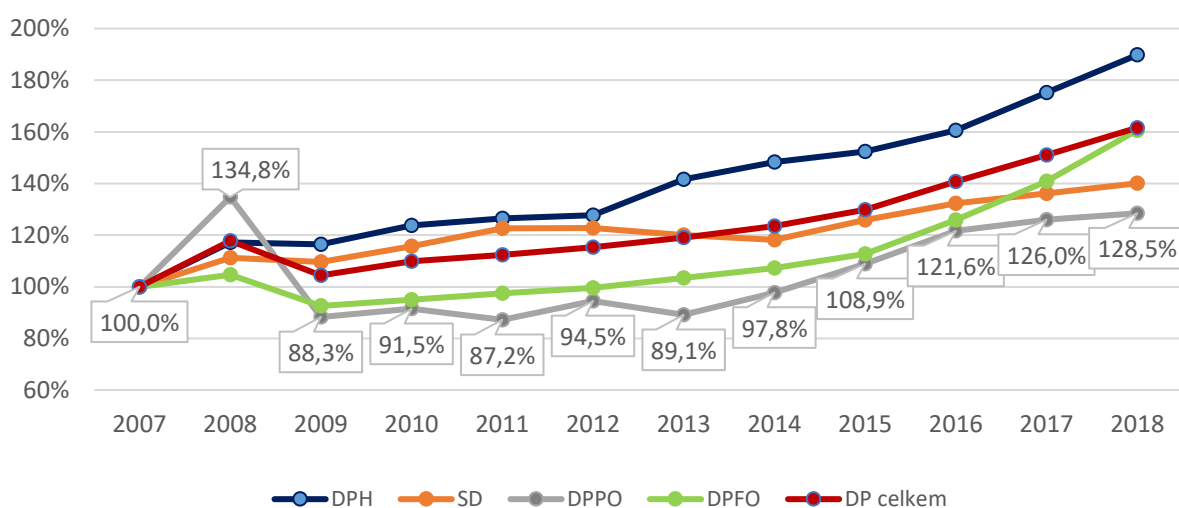


Daň z příjmů právnických osob je jednou z důležitých součástí příjmů státního rozpočtu ČR. Vizualizaci příjmů a výdajů státního rozpočtu naleznete zde:

<https://public.tableau.com/profile/nku1321#!/vizhome/shared/ZTM5Y6W66>.

Ve své analýze se NKÚ rovněž zaměřil na dlouhodobý vývoj inkasa daně z příjmu právnických osob za období 2007 – 2018 a dynamiku tohoto inkasa ve vztahu k některým dalším daním. Z níže uvedeného grafu vyplývá, že inkaso u daně z příjmu právnických osob (DPPO) rostlo nižším tempem než u daně z přidané hodnoty (DPH), spotřebních daní (SD), daní z příjmu fyzických osob (DPFO) a je i nižší než inkaso ze všech daní celkem (DP).

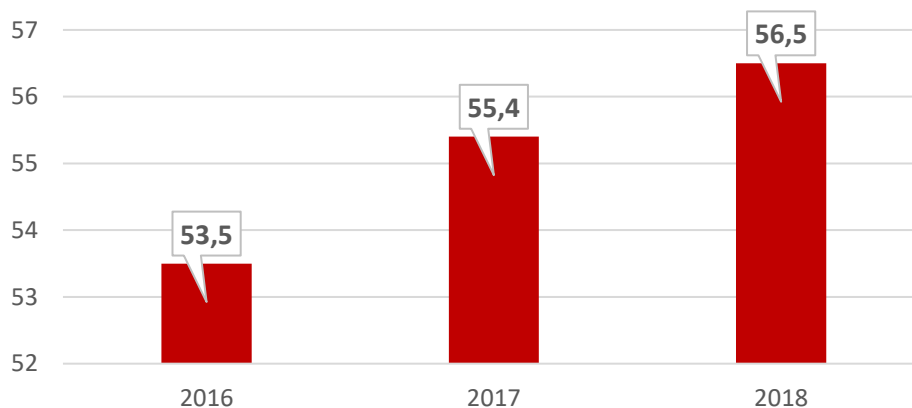
Dlouhodobý vývoj inkasa vybraných daní na příjmové účty ČNB (rok 2007 = 100 %)



³ Viz Tabulka č. 8 kontrolního závěru NKÚ č. 17/21.

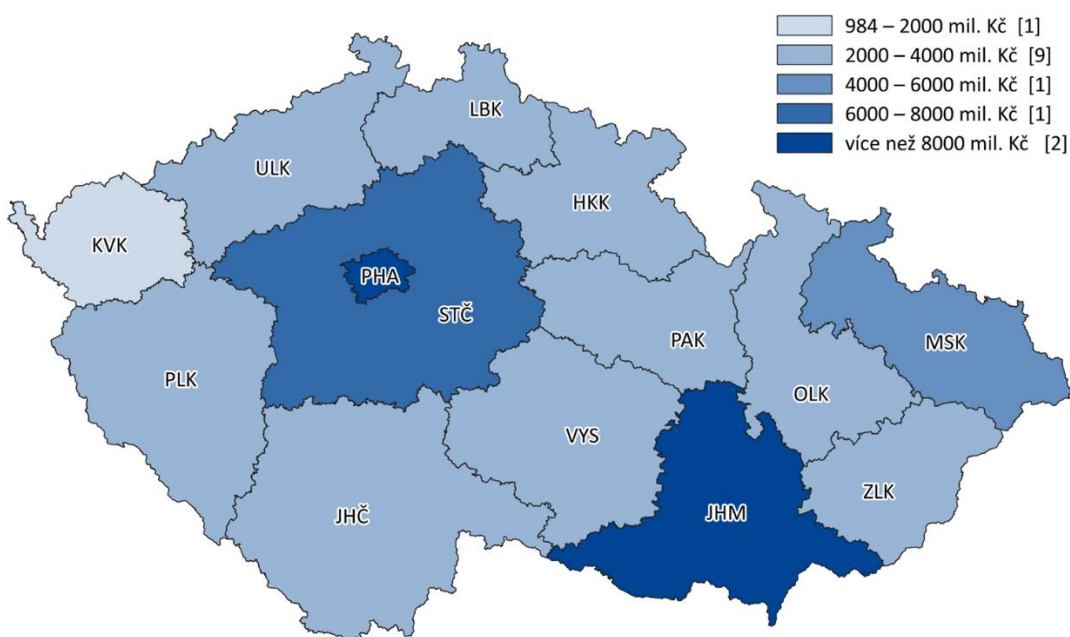
Daň z příjmu právnických osob je jednou z daní, které se po inkasu dělí mezi státní rozpočet, rozpočty obcí a krajů⁴. Pozitivním jevem u DPPO je, že vzrůstá inkaso této daně pro obce a kraje⁵.

Daň z příjmu právnických osob (inkasovaný podíl obcí a krajů na výběru sdílených daní) v mld. Kč



Mezi roky 2016 a 2017 je nejvyšší procentuální nárůst inkasa DPPO v Praze⁶, konkrétně o 14,7 %. V Praze je i nejvíce poplatníků DPPO (228 075 aktivních subjektů v roce 2017).

Výnosnost DPPO za rok 2017 podle finančních úřadů



Zdroj: <https://www.mfcr.cz/cs/verejny-sektor/dane/danove-a-celni-statistiky/statistiky-a-analyzy>;
<https://www.financnisprava.cz/cs/financni-sprava/financni-sprava-cr/vyrocní-zpravy-a-souvisejici-dokumenty/2017>

⁴ Konkrétní procentuální podíly jednotlivých obcí a krajů na celostátním hrubém výnosu daní vyplývají ze zákona č. 243/2000 Sb. o rozpočtovém určení daní, aktuálně i z přílohy č. 1 Vyhlášky č. 192/2018 Sb.

⁵ Viz <https://www.mfcr.cz/cs/aktualne/tiskove-zpravy/2019/pokladni-plneni-sr-33898>.

⁶ Bez zahrnutí Speciálního finančního úřadu a bez direktivních změn místní příslušnosti poplatníků.