

Informace z kontrolní akce č. 09/10

Majetek státu a peněžní prostředky určené na činnost okresních soudů a soudů s působností okresních soudů

Kontrolní akce byla zařazena do plánu kontrolní činnosti Nejvyššího kontrolního úřadu (dále jen „NKÚ“) na rok 2009 pod číslem 09/10. Kontrolní akci řídil a kontrolní závěr vypracoval člen NKÚ Ing. Zdeněk Brandt.

Cílem kontroly bylo prověřit hospodaření a nakládání s majetkem státu, se kterým jsou příslušné hospodařit okresní soudy a soudy s působností okresních soudů, a vynakládání peněžních prostředků na jejich činnost.

Kontrolovaným obdobím byly roky 2007 a 2008, v případě věcných souvislostí i období předcházející a následující. Kontrola byla prováděna od března do září 2009.

Kontrolované osoby:

Ministerstvo spravedlnosti, Krajský soud v Brně, Krajský soud v Českých Budějovicích, Krajský soud v Ostravě, Krajský soud v Plzni, Okresní soud v Českých Budějovicích, Okresní soud v Českém Krumlově, Okresní soud ve Frýdku-Místku, Okresní soud v Jihlavě, Okresní soud v Karlových Varech a Okresní soud Plzeň-město.

I. Úvod

Zákonem č. 6/2002 Sb., o soudech, soudcích, přísedících a státní správě soudů a o změně některých dalších zákonů (zákon o soudech a soudcích), bylo zřízeno osm krajských soudů (dále také „KS“) a 86 okresních soudů (dále také „OS“), resp. soudů s působností okresních soudů (75 okresních soudů, 10 obvodních soudů v Praze a Městský soud v Brně).

Kontrolní akce byla zaměřena na hospodaření okresních soudů. Dále bylo prověřeno řízení a kontrola okresních soudů ze strany Ministerstva spravedlnosti, které je správcem kapitoly státního rozpočtu 336 – *Ministerstvo spravedlnosti* a je ústředním orgánem státní správy pro soudy.

Kromě Ministerstva spravedlnosti jako ústředního orgánu a okresních soudů byly kontrolovány také krajské soudy, které rozepisují prostředky státního rozpočtu pro své vlastní hospodaření a hospodaření okresních soudů v jejich působnosti. Pro účely rozpočtových opatření a vystavování limitů plní vůči okresním soudům funkci správce kapitoly státního rozpočtu.

Krajské a okresní soudy jsou organizačními složkami státu, rovněž samostatnými účetními jednotkami a využívají jednotný systém účtování (IRES).

Kontrolovaný objem u okresních soudů činil 1 013,95 mil. Kč, z toho příjmy 33,64 mil. Kč, výdaje 231,10 mil. Kč a majetek v účetní hodnotě 749,21 mil. Kč.

Poznámka: Právní předpisy jsou aplikovány ve znění účinném pro kontrolované období.

II. Skutečnosti zjištěné při kontrole

1. Ministerstvo spravedlnosti

Ministerstvo spravedlnosti stanovilo vydanými instrukcemi krajským a okresním soudům pravidla pro nakládání s majetkem a pro hospodaření s peněžními prostředky státu.

Ministerstvo spravedlnosti stanovilo v měsíci lednu 2007 a 2008 závazné ukazatele příjmů a výdajů, které rozeslalo osmi krajským soudům, vrchním soudům v Praze a v Olomouci, Nejvyššímu soudu a Nejvyššímu správnímu soudu.

1.1 Příjmy

Ministerstvo spravedlnosti stanovilo v roce 2007 rozpočet příjmů pro soudy všech stupňů ve výši 97 490 tis. Kč, přestože skutečně dosažené příjmy v roce 2004 činily 250 573 tis. Kč, v roce 2005 činily 275 905 tis. Kč a v roce 2006 činily 295 460 tis. Kč. V průběhu roku nebyl rozpočet příjmů upraven žádným rozpočtovým opatřením. Skutečné příjmy v roce 2007 dosáhly výše 395 655 tis. Kč, což představovalo 405,84 % rozpočtovaných příjmů.

V roce 2008 stanovilo Ministerstvo spravedlnosti rozpočet příjmů ve výši 139 753 tis. Kč. V prosinci roku 2008 zvýšilo rozpočet příjmů rozpočtovým opatřením na 346 450 tis. Kč. Skutečné příjmy činily 518 143 tis. Kč, což představovalo 149,56 % původně rozpočtovaných příjmů.

1.2 Výdaje

Schválený rozpočet výdajů pro soudy všech stupňů v roce 2007 činil celkem 8 526 231 tis. Kč. V průběhu roku byla celková výše upravena rozpočtovými opatřeními na 9 011 824 tis. Kč.

Schválený rozpočet výdajů v roce 2008 činil 10 265 465 tis. Kč. V průběhu roku byl upraven rozpočtovými opatřeními na 10 428 767 tis. Kč.

1.2.1 Běžné výdaje

Běžné výdaje soudů včetně převodu do rezervního fondu v roce 2007 činily 8 703 831 tis. Kč a v roce 2008 činily 8 975 854 tis. Kč.

Celkový objem běžných výdajů tvořily:

- platy zaměstnanců, ostatní platby za provedenou práci, povinné pojistné placené zaměstnavatelem a příděly do FKSP. Tyto výdaje v roce 2007 činily 78,40 % a v roce 2008 činily 75,36 %;
- ostatní věcné výdaje, které v roce 2007 činily 21,60 % a v roce 2008 činily 24,64 %.

Značnou část **ostatních věcných výdajů tvořily v roce 2007 i 2008 výdaje soudů stanovené zákonem** (mandatorní výdaje – podseskupení rozpočtových položek 519), jejichž výše přímo souvisí s rozhodovací činností soudů. V roce 2007 činily mandatorní výdaje 45,45 % a v roce 2008 činily 46,90 % čerpaných ostatních věcných výdajů.

Tabulka č. 1 – Přehled mandatorních výdajů soudů všech stupňů v letech 2006–2008 (v tis. Kč)

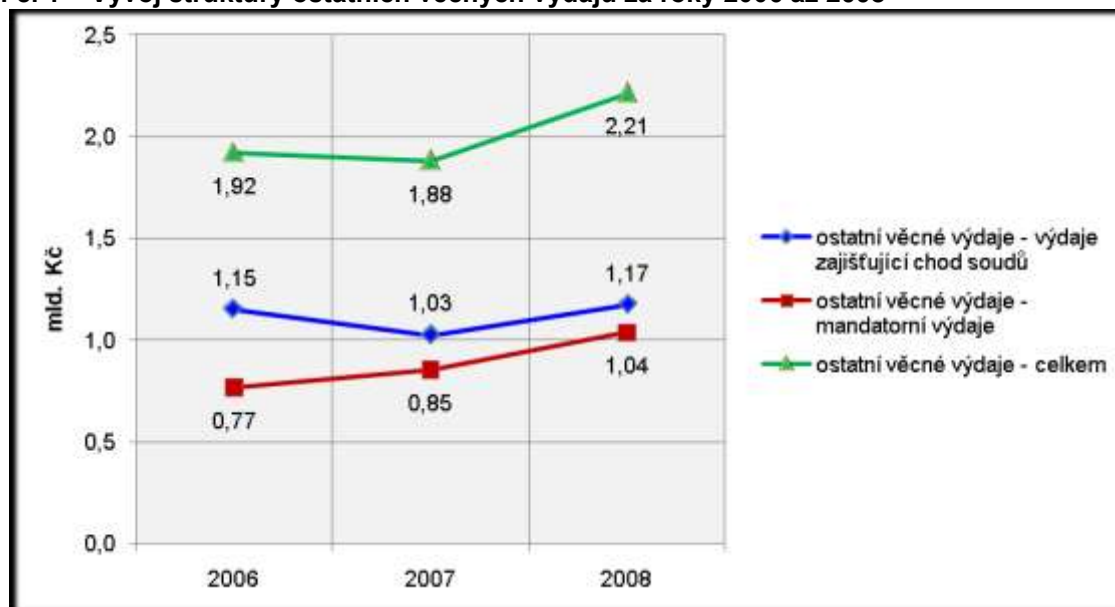
Rozpočtová položka		Skutečnost		
		2006	2007	2008
51920 51921	Odměny ustanoveným advokátům v civilních a trestních věcech	469 730,00	522 585,60	680 601,51
51922 51923	Odměny za znalečné a tlumočné	159 762,00	166 051,36	179 752,61
51924	Odměny notářům	34 217,00	34 016,52	36 187,97
51925	Odměny a zálohy správci podniku	5 359,00	179,94	278,31
519260	Odměny insolvenčnímu správci	0,00	0,00	1 770,96
51926	Odměny poskytnuté správci konkurzní podstaty	9 677,00	12 406,81	16 324,28
51927	Odměny poskytnuté likvidátorovi podniku	0,00	22 332,05	25 324,52
51928 519280	Odměny exekutorům v civilním a trestním řízení	271,00	630,47	401,67
51962	Paušální náhrady soudcům	88 408,00	96 206,37	96 879,40
Celkem		767 424,00	854 409,12	1 037 521,23

Zdroj: závěrečné účty kapitoly 336 – *Ministerstvo spravedlnosti* za roky 2007 a 2008.

V roce 2007 byly mandatorní výdaje oproti roku 2006 vyšší o 86 985,12 tis. Kč. V roce 2008 došlo oproti roku 2007 k nárůstu mandatorních výdajů o 183 112,11 tis. Kč.

Tento nárůst je znázorněn v grafu č. 1 a jeho dopad je dále popsán v části 3.3.3.

Graf č. 1 – Vývoj struktury ostatních věcných výdajů za roky 2006 až 2008



Zdroj: závěrečné účty kapitoly 336 – *Ministerstvo spravedlnosti* za roky 2007 a 2008.

1.2.2 Kapitálové výdaje

Kapitálové výdaje soudů v roce 2007 činily 416 999,38 tis. Kč a v roce 2008 činily 1 492 378,90 tis. Kč. Ve většině případů byly použity na financování akcí stavebního charakteru, z nichž k největším patřily tyto akce:

- *Justiční areál v Brně,*
- *OS Hodonín – rekonstrukce objektu Velkomoravská,*
- *OS Jihlava – justiční areál,*
- *OS Frýdek-Místek – přístavba a přestavba budovy,*
- *Nákup a rekonstrukce objektu pro pobočku KS Ostrava v Olomouci,*
- *OS Plzeň sever-jih – rekonstrukce areálu.*

Ministerstvo spravedlnosti mělo v roce 2007 nedostatek finančních prostředků na kapitálové výdaje, a proto byly splatné závazky z roku 2007 uhrazeny až na počátku roku 2008.

Jednou z příčin nedostatku finančních prostředků byl nárůst skutečných výdajů na některé akce oproti výdajům plánovaným. Tato skutečnost se projevila i u kontrolovaných akcí *OS Frýdek-Místek – přístavba a přestavba budovy* a *OS Jihlava – justiční areál* (viz bod 3.3.1).

1.2.3 Financování programů

V období let 2007 až 2008 spravovalo Ministerstvo spravedlnosti čtyři programy určené na rozvoj a obnovu materiálně-technické základny systému řízení Ministerstva spravedlnosti a regionálních složek justice. Všechny čtyři programy sloužily i k zajištění činnosti krajských a okresních soudů.

2. Krajské soudy

Krajské soudy sestavily návrhy rozpočtů pro roky 2007 a 2008 podle předepsaného podseskupení rozpočtových položek. Po obdržení schválených závazných ukazatelů od Ministerstva spravedlnosti provedly rozpis závazných ukazatelů rozpočtu na příslušné okresní soudy a na vlastní činnost. Financování nezbytných potřeb okresních soudů a zejména úhrady narůstajících mandatorních výdajů byly zajišťovány tak, že krajské soudy i Ministerstvo spravedlnosti přijímaly rozpočtová opatření, jimiž byl rozpočet navyšován.

Krajské soudy vyhodnocovaly finanční a účetní výkazy, které předkládaly okresní soudy společně s komentářem k plnění rozpočtu, a prováděly sumarizaci výkazů neuhrazených závazků a výkazů pohledávek. Sumáře zasílaly Ministerstvu spravedlnosti.

Krajské soudy postupovaly při nakládání s majetkem a při hospodaření s peněžními prostředky státu podle instrukcí Ministerstva spravedlnosti a o předepsaných postupech informovaly příslušné okresní soudy.

Krajské soudy prováděly veřejnosprávní kontroly příslušných okresních soudů podle ročních plánů kontrol. V roce 2007 a 2008 provedly krajské soudy veřejnosprávní kontroly mj. u okresních soudů v Českých Budějovicích, v Českém Krumlově, ve Frýdku-Místku, v Karlových Varech a u Okresního soudu Plzeň-město. Při těchto kontrolách nebyly shledány nedostatky zjištěné kontrolou NKÚ a uvedené v bodech 3.2, 3.3 a 3.4.

3. Okresní soudy

3.1 Stanovení rozpočtu

Po obdržení závazných ukazatelů rozpočtu od krajských soudů na roky 2007 a 2008 provedly kontrolované okresní soudy rozpis rozpočtu na jednotlivé rozpočtové položky v souladu s platnou rozpočtovou skladbou podle přílohy B k vyhlášce č. 323/2002 Sb., o rozpočtové skladbě. Okresní soudy vedly chronologickou evidenci rozpočtových opatření vlastních i příslušných krajských soudů. Okresní soudy předkládaly měsíčně příslušným krajským soudům finanční a účetní výkazy společně s komentářem k hodnocení plnění státního rozpočtu. V kontrolovaném období dodržely všechny závazné ukazatele rozpočtu.

3.1.1 Rozpočet příjmů

Krajské soudy stanovily pro roky 2007 a 2008 okresním soudům rozpočty příjmů ve stejné výši jako v letech 2004 až 2006 bez ohledu na skutečné příjmy dosažené v předchozím období. V roce 2007 nebyl rozpočet příjmů upraven žádným rozpočtovým opatřením a jeho splnění se pohybovalo u kontrolovaných soudů od 241 % do 428 %. V roce 2008 upravily krajské soudy rozpočet příjmů na základě rozpočtového opatření Ministerstva spravedlnosti a jeho splnění bylo okresními soudy vykázáno ve výši od 102 % do 138 %.

Tabulka č. 2 – Celkové příjmy kontrolovaných okresních soudů

(v tis. Kč)

Okresní soudy	2007				2008			
	Schválený rozpočet	Upravený rozpočet	Skutečnost	Plnění (v %)	Schválený rozpočet	Upravený rozpočet	Skutečnost	Plnění (v %)
České Budějovice	2 400,00	2 400,00	5 772,76	240,53	2 400,00	5 633,00	7 118,06	126,36
Český Krumlov	570,00	570,00	2 255,71	395,74	570,00	1 756,00	2 415,38	137,55
Frydek-Místek	2 254,00	2 254,00	8 565,56	380,02	2 330,00	7 368,00	10 005,69	135,80
Jihlava	500,00	500,00	1 847,71	369,54	500,00	2 200,00	2 338,64	106,30
Karlovy Vary	1 400,00	1 400,00	4 091,46	292,25	1 400,00	4 200,00	4 287,27	102,80
Pišeň-město	1 530,00	1 530,00	6 541,54	427,55	1 530,00	5 930,00	6 150,40	103,72
Celkem	8 654,00	8 654,00	29 074,74	335,97	8 730,00	27 087,00	32 315,44	119,30

Zdroj: rozbor hospodaření okresních soudů za roky 2007 a 2008.

3.1.2 Rozpočet výdajů

Okresní soudy měly v roce 2007 a 2008 nedostatek finančních prostředků zejména na ostatní věcné výdaje. Z důvodu zajištění běžného provozu soudu byly okresní soudy nuceny provádět rozpočtová opatření, která zahrnovala úpravy velkého množství rozpočtových položek (až 177 změn mezi položkami v jednom roce u jednoho okresního soudu). V průběhu roku 2007 a 2008 byl po vyčerpání možnosti přesunů v rámci položek rozpočet výdajů kontrolovaných okresních soudů navyšován rozpočtovými opatřeními krajských soudů. Průměrné navýšení rozpočtu běžných výdajů u kontrolovaných okresních soudů v roce 2007 činilo 9 691 tis. Kč a v roce 2008 činilo 6 014 tis. Kč.

Kontrolou stanovení rozpočtu, provádění jeho změn a hodnocení plnění rozpočtu okresních soudů byl zjištěn následující nedostatek:

- Okresní soud v Českých Budějovicích nepostupoval v souladu s ustanoveními § 23 odst. 2 a § 25 odst. 10 zákona č. 218/2000 Sb., o rozpočtových pravidlech a o změně některých souvisejících zákonů (rozpočtová pravidla), když do své chronologické evidence rozpočtových opatření za rok 2008 nezaevidoval jedno rozpočtové opatření v celkové výši 93 320 Kč ze dne 31. 12. 2008.

3.2 Příjmy a správa pohledávek

Příjmy okresních soudů tvořily náhrady nákladů soudních řízení (93 % z příjmů), příjmy z prodeje majetku, příjmy z pronájmu a příjmy z úroků.

Výše příjmů z náhrad nákladů soudních řízení byla závislá na úhradě pohledávek, které vznikly z rozhodovací činnosti soudů a byly příjmem kapitoly 336 – *Ministerstvo spravedlnosti*. Z celkového objemu těchto pohledávek spravovaných kontrolovanými okresními soudy bylo v roce 2007 uhrazeno 9,41 % a v roce 2008 11,08 %.

Tabulka č. 3 – Podíl uhrazených pohledávek na jejich celkovém objemu

(v tis. Kč)

OS	2007			2008		
	Celkový objem	Úhrada	% úhrady	Celkový objem	Úhrada	% úhrady
České Budějovice	43 633,68	4 639,29	10,63	48 244,91	5 622,79	11,65
Český Krumlov	10 193,10	1 626,76	15,96	11 102,55	1 892,89	17,05
Jihlava	12 913,85	1 710,34	13,24	11 208,60	2 163,46	19,30
Karlovy Vary	60 895,82	3 877,69	6,37	51 882,12	4 100,02	7,90
Plzeň-město	80 039,15	7 695,08	9,61	70 829,60	7 628,64	10,77
Celkem	207 675,60	19 549,16	9,41	193 267,78	21 407,80	11,08

Zdroj: výkazy pohledávek soudů za období od 1. 1. 2007 do 31. 12. 2007 a od 1. 1. 2008 do 31. 12. 2008.

Kontrolou vybraného vzorku bylo zjištěno, že převážná část pohledávek byla velmi obtížně vymahatelná, neboť dlužníci se nacházeli ve výkonu trestu, byli nezaměstnaní a neměli stálý příjem, nevlastnili žádný majetek nebo byli nezvěstní. Při vymáhání pohledávek použily okresní soudy všechny zákonné možnosti vymáhání.

Kontrolou pohledávek bylo zjištěno neprůkazné a neúplné účetnictví v následujících případech:

- Okresní soud v Jihlavě nepostupoval v souladu s ustanoveními § 8 odst. 1 a odst. 4, § 11 odst. 1, § 33a odst. 1 písm. a), § 35 odst. 4 zákona č. 563/1991 Sb., o účetnictví, neboť ve 45 případech při převodu finanční hotovosti z pokladny do banky v úhrnné výši 658 123 Kč postupoval tak, že mezi dnem výdeje finanční hotovosti z pokladny (dle data na výdajovém pokladním dokladu) a dnem složení hotovosti na České poště, s. p., (dle data na složenkách) existoval časový nesoulad až 6 dnů. Po tuto dobu nebyly finanční prostředky vedeny v účetnictví.
- Okresní soud v Českém Krumlově nedodržel ustanovení § 8 odst. 1 a 3, § 29 a § 30 odst. 1 písm. b) zákona č. 563/1991 Sb., neboť v roce 2007 účetně nezrealizoval odpis pohledávky ve výši 37 149 Kč, u níž byl schválen odpis schvalovací doložkou ze dne 4. 4. 2007. Tuto skutečnost nezjistil při inventarizaci pohledávek k 31. 12. 2007 ani k 31. 12. 2008. Odpis pohledávky z účetnictví provedl Okresní soud v Českém Krumlově až na základě kontroly NKÚ dne 31. 7. 2009.

3.3 Výdaje

3.3.1 Financování programů

Kontrolou bylo prověřeno 11 akcí realizovaných v letech 2007 a 2008 okresními soudy v rámci programů:

- 236 110 – *Rozvoj a obnova materiálně technické základny regionálních složek justice,*
- 136 010 – *Rozvoj a obnova materiálně technické základny systému řízení ministerstva spravedlnosti.*

Předmětem akcí bylo doplnění a obměna techniky, údržba a opravy majetku, rekonstrukce střechy a fasády, nákupy služebních vozidel, telefonní ústředny, rentgenů pro kontrolu zavazadel, obměna prvků sítě LAN a vybudování stravovacího provozu. Většina akcí byla malého rozsahu s náklady pod 2 mil. Kč.

Kontrolou akcí byl zjištěn následující nedostatek:

- Okresní soud v Jihlavě nezajistil využití pořízeného majetku – konkrétně stravovacího provozu. Nedodržel ustanovení *Podmínek čerpání prostředků státního rozpočtu*, které byly součástí stanovení výdajů na financování akce organizační složky státu. Stravovací provoz,

na který byly vynaloženy prostředky státního rozpočtu ve výši 1,69 mil. Kč, neplnil do doby ukončení kontroly svůj účel. Ministerstvo spravedlnosti jako správce programu nepředložilo nevhodnému vynaložení finančních prostředků ze státního rozpočtu, protože nemělo vhodně nastavené parametry a závazné ukazatele, jejichž prostřednictvím by zabezpečilo skutečné využití pořizovaného stravovacího provozu.

Kontrolovány byly i dvě velké akce realizované v rámci programu 236 110 – *Rozvoj a obnova materiálně technické základny regionálních složek justice*. **U obou akcí došlo k nárůstu výdajů oproti plánovaným výdajům dle rozhodnutí o registraci akce v informačním systému ISPROFIN:**

- *OS Frýdek-Místek – přístavba a přestavba budovy* – jednalo se o přestavbu stávající soudní budovy a přístavbu samostatného křídla. Celkové výdaje 87,73 mil. Kč (dle závěrečného vyhodnocení akce) byly o 19,13 mil. Kč vyšší než výdaje schválené rozhodnutím o registraci akce. Důvodem nárůstu výdajů byly chybně uvedené jednotky obestavěného prostoru v investičním záměru, který byl podkladem pro stanovení těchto výdajů. Do výdajů nebyly zahrnuty náklady na pořízení elektronického zabezpečovacího systému, na vybavení interiérů a na zabezpečení a přípravu akce. Okresní soud ve Frýdku-Místku zdůvodnil cenové odchylky od dříve schváleného rozhodnutí o registraci akce a požádal Ministerstvo spravedlnosti o změnu rozhodujících projektových parametrů.

Dle závěrečného vyhodnocení akce činil obestavěný prostor novostavby 10 569 m³, s náklady na 1 m³ ve výši 5 708 Kč, a obestavěný prostor rekonstrukce 1 939 m³, s náklady na 1 m³ ve výši 4 103 Kč.

- *OS Jihlava – justiční areál* – jednalo se o rekonstrukci objektu bývalé nemocnice a o přístavbu nové budovy s celkovými výdaji dle závěrečného vyhodnocení akce 267,59 mil. Kč. U této akce původně realizované Okresním soudem v Jihlavě byl po zrušení zadávacího řízení investorem Krajský soud v Brně.

Rozhodnutím o registraci akce v informačním systému ISPROFIN byly schváleny výdaje na akci ve výši 142,60 mil. Kč, stanovené na základě studie využitelnosti objektů a pozemků pro umístění OS v Jihlavě. Cena dodávky stavby dle smlouvy o dílo uzavřené s vybraným uchazečem o veřejnou zakázku činila 201,30 mil. Kč. Důvodem dalšího navýšení byly náklady na vybudování systému zabezpečení, náklady na výběr zhotovitele interiérů a náklady na zajištění technického dozoru investora v souhrnné výši 40,80 mil. Kč, které nebyly zahrnuty do výdajů uvedených v žádosti o registraci akce. Konečné navýšení nákladů ve výši 25,49 mil. Kč bylo provedeno na základě uzavřeného dodatku č. 2 ke smlouvě o dílo na dodávku stavby, kterým byl rozšířen předmět díla o vícepráce a méněpráce. Celkový nárůst výdajů na akci oproti rozhodnutí o registraci akce v informačním systému ISPROFIN činil 124,99 mil. Kč.

Dle závěrečného vyhodnocení akce činil obestavěný prostor novostavby 12 400 m³, s náklady na 1 m³ ve výši 5 592 Kč, a obestavěný prostor rekonstrukce 34 950 m³, s náklady na 1 m³ ve výši 4 936 Kč.

Ministerstvo spravedlnosti jako správce programu vydalo u kontrolovaných akcí rozhodnutí o účasti státního rozpočtu na financování akce, resp. stanovení výdajů na financování akce, ve výši požadovaných navýšených výdajů.

Z důvodu nedostatku finančních prostředků v kapitole 336 – *Ministerstvo spravedlnosti* sjednal:

- Krajský soud v Brně s dodavatelem stavby pozdější splatnost faktur. Dodávky prací v úhrnné výši 92 mil. Kč z období leden až duben 2007 uhradil v lednu 2008. V tomto případě nedošlo k navýšení výdajů na akci;
- Okresní soud ve Frýdku-Místku se zhotovitelem díla úvěr na dofinancování akce. V souvislosti s realizací stavebních prací došlo k navýšení nákladů akce o zaplacené úroky zhotoviteli díla ve výši 0,60 mil. Kč.

Kontrolou akcí byly zjištěny následující nedostatky:

- Okresní soud v Jihlavě nepostupoval podle ustanovení § 49 odst. 9 zákona č. 199/1994 Sb., o zadávání veřejných zakázek, neboť uzavřel smlouvu o dílo na zpracování projektové dokumentace na akci *OS Jihlava – justiční areál* s uchazečem, kterého měl vyloučit z důvodu podání neúplné nabídky (neprokázání kvalifikačních předpokladů).
- Okresní soud ve Frýdku-Místku nepostupoval podle ustanovení § 25 odst. 1 písm. a) a odst. 4 písm. a) zákona č. 563/1991 Sb., neboť nadhodnotil cenu pořízeného majetku o výdaje na zhotovení vícetisků zadávací projektové dokumentace ve výši 100 tis. Kč, přičemž cenu vícetisků uhradili uchazeči o veřejné zakázky při převzetí projektové dokumentace.
- Okresní soud v Jihlavě nepostupoval v souladu s ustanovením § 25 odst. 4 písm. a) zákona č. 563/1991 Sb., neboť nezahrnul do pořizovací ceny stavby výdaje na projektové dokumentace stavby v celkové výši 4,51 mil. Kč, ale zaúčtoval je jako samostatný dlouhodobý hmotný majetek.

3.3.2 Účelnost a hospodárnost vybraných běžných výdajů a správnost jejich zaúčtování

Okresní soudy vynaložily přidělené finanční prostředky mj. na zajištění běžného provozu soudu. Jednalo se o výdaje na energie, materiálové výdaje, výdaje na opravy a údržbu, cestovné, autoprovaz a nákup ostatních služeb.

Kontrolou správnosti zaúčtování bylo zjištěno neprůkazné vedení účetnictví:

- Okresní soud v Jihlavě nepostupoval v souladu s ustanoveními § 8 odst. 1 a 4, § 33a zákona č. 563/1991 Sb., když zvolil takové postupy, které nezajistily průkaznost zaúčtování úhrad výdajů v průběhu měsíce. Jednalo se o výdaje hrazené v hotovosti z pokladny, v úhrnné výši 442 535 Kč, za nákup pohonných hmot, materiálu, oprav a údržby, za proplacení cestovného a nákup ostatních služeb a hmotného majetku. Například při účtování záloh na pohonné hmoty byl na počátku měsíce účtován dvojitý výdej z pokladny – pohledávka vůči zaměstnanci a současně převod prostředků ve výši zálohy z pokladny na bankovní účet, který však nebyl proveden. V závěru měsíce byla dle účetního záznamu záloha zaměstnancem v plné výši vrácena do pokladny a současně byl zaúčtován převod prostředků z bankovního účtu do pokladny, přestože tento převod nebyl proveden.

3.3.3 Mandatorní výdaje

U okresních soudů došlo v kontrolovaném období k nárůstu mandatorních výdajů. Okresní soudy v Jihlavě, v Karlových Varech a Okresní soud Plzeň-město prováděly přesuny finančních prostředků z mandatorních výdajů na úhradu jiných běžných výdajů nutných pro zabezpečení chodu okresních soudů.

V důsledku nedostatku finančních prostředků nehradily okresní soudy v Jihlavě, v Českém Krumlově, ve Frýdku-Místku, v Karlových Varech a Okresní soud Plzeň-město mandatorní výdaje ve lhůtě splatnosti, např. u Okresního soudu v Jihlavě docházelo mezi vznikem nároku a úhradou ke značným časovým prodlevám, které v roce 2008 dosahovaly až 138 dnů.

Ze strany věřitelů dosud nebyly vůči kontrolovaným okresním soudům uplatněny žádné sankce za pozdní plnění splatných závazků.

3.4 Majetek

U kontrolovaných okresních soudů bylo prověřeno hospodaření s majetkem (evidence, inventarizace, nakládání s majetkem, účelnost a hospodárnost při jeho využívání) a byly zjištěny následující nedostatky:

- Okresní soud v Českých Budějovicích uzavřel smlouvu o nájmu nebytových prostor na dobu 10 let, ačkoliv mu zákonná úprava povoluje uzavřít takovou smlouvu nejdéle na 8 let

(§ 27 odst. 2 zákona č. 219/2000 Sb., o majetku České republiky a jejím vystupování v právních vztazích).

- Okresní soud v Českých Budějovicích a Okresní soud v Českém Krumlově porušily ustanovení § 6 odst. 3 a § 29 odst. 1 zákona č. 563/1991 Sb., protože neprovedly k 31. 12. 2007 inventarizaci veškerého majetku. Na podrozvahových účtech nesledovaly majetek zapůjčený od Ministerstva spravedlnosti v celkové hodnotě 605 543 Kč (Okresní soud v Českých Budějovicích), resp. 259 550 Kč (Okresní soud v Českém Krumlově). Oba okresní soudy převzaly majetek v roce 2007 na základě předávacího protokolu a na příslušné účty majetku jej zaúčtovaly v roce 2008 až po podepsání zápisů o převodu příslušnosti hospodařit s majetkem státu.
- Okresní soud v Jihlavě nepostupoval v souladu s ustanoveními § 4 odst. 8 zákona č. 563/1991 Sb. a § 8 odst. 3 a odst. 6 vyhlášky č. 505/2002 Sb., kterou se provádějí některá ustanovení zákona č. 563/1991 Sb., o účetnictví, ve znění pozdějších předpisů, pro účetní jednotky, které jsou územními samosprávnými celky, příspěvkovými organizacemi, státními fondy a organizačními složkami státu, neboť zařadil na účet 022 – *Samostatné movité věci a soubory movitých věcí* a na účet 028 – *Drobný dlouhodobý hmotný majetek* majetek v úhrnné výši 6 678 730 Kč, jehož ocenění svým charakterem nesplňovalo požadavky pro zaúčtování na daných položkách. Na účet 022 byl zařazen majetek ve výši 4 368 600 Kč, z toho majetek ve výši 3 652 135 Kč měl být zařazen na účet 028 a majetek ve výši 716 465 Kč měl být veden na podrozvahovém účtu. Rovněž byl na účet 028 chybně zařazen majetek ve výši 2 310 129 Kč, který měl být veden na podrozvahovém účtu.

III. Shrnutí

Kontrolovaný objem finančních prostředků činil 1 013,95 mil. Kč, z toho příjmy 33,64 mil. Kč, výdaje 231,10 mil. Kč a majetek 749,21 mil. Kč. Nedostatky zjištěné při kontrole hospodaření a nakládání s majetkem u vybraného vzorku okresních soudů neměly zásadní finanční dopad na jejich hospodaření. V kontrolovaném období dodržely okresní soudy všechny závazné ukazatele rozpočtu.

Příjmy okresních soudů tvořily z 93 % uhrazené náhrady nákladů soudních řízení. U kontrolovaných okresních soudů činil podíl uhrazených pohledávek (náhrad nákladů soudních řízení) v průměru pouze 10,25 % z celkového objemu spravovaných pohledávek.

Okresní soudy měly nedostatek prostředků na úhradu ostatních věcných výdajů, které byly v některých případech hrazeny po lhůtě splatnosti. Ze strany věřitelů však nebyly vůči kontrolovaným okresním soudům za zpoždění plateb dosud uplatněny žádné sankce.

Při kontrole dvou stavebních akcí byl zjištěn značný nárůst výdajů oproti plánovaným výdajům uvedeným v rozhodnutí o registraci akce v informačním systému ISPROFIN. Důvodem bylo podhodnocení výše výdajů uvedených v investičních záměrech. V obou případech se jednalo o přestavbu, resp. rekonstrukci, budovy a přístavbu nové soudní budovy. Na obě akce byly vynaloženy jednotkové náklady ve srovnatelné výši.