

SMLOUVA O DÍLO

Číslo smlouvy zhotovitele
<i>D/15/062</i>

Číslo smlouvy NKÚ
33/180/2015

Smluvní strany

Zhotovitel		Objednatel	
<i>Intermont, Opatrný, s.r.o.</i>		ČR - Nejvyšší kontrolní úřad	
Se sídlem:	<i>Vrskmaň 74 431 15 Vrskmaň</i>	Se sídlem:	Jankovcova 2, 170 04 Praha 7
Korespondenční adresa:			
Zastoupen:	<i>Daniel Opatrný Ing. Marek Opatrný</i>	Zastoupen:	PhDr. Radek Haubert
Funkce:	<i>jednatel společnosti</i>	Funkce:	vrchní ředitel správní sekce
<u>Kontaktní osoby:</u>		<u>Kontaktní osoby:</u>	
a) ve věcech smluvních:	<i>Daniel Opatrný Ing. Marek Opatrný</i>	a) ve věcech smluvních:	Ing. Vladimír Sloup, ředitel odboru hospodářské správy
b) ve věcech technických:	<i>Jan Musil</i>	b) ve věcech technických:	Ing. Vladimír Bednář
Tel.:	<i>474 684 437</i>	Tel.:	233 045 185 233 045 135
e-mail:	<i>Intermont@intermont-opatrnny.cz musil@intermont-opatrnny.cz</i>	e-mail:	<i>vladimir.sloup@nku.cz, vladimir.bednar@nku.cz</i>
IČ:	<i>49900854</i>	IČ:	49370227
DIČ:	<i>CZ49900854</i>	DIČ:	není plátce DPH
Zapsaná v obchodním rejstříku:	<i>u KS v Ústí nad Labem oddíl C, vložka 5877</i>		do OR nezapsán
Bank. spojení:	<i>19-2085700207/0100 KB, a.s. pobočka Jirkov</i>	Bank. spojení	19-30027001/ 0710

dále též „smluvní strany“

uzavřely v souladu s občanským zákoníkem č. 89/2012 Sb. a na základě výsledku výběrového řízení na veřejnou zakázku malého rozsahu „Rekonstrukce kanalizace k ČOV Přestavlky - Skalice a Výstavba systému jímání dešťových vod v areálu ŠS NKÚ v Přestavlkách u Slap“, tuto

smlouvu o dílo:

I. Obecná ustanovení

1. Priorita dokumentů

Pro výklad smluvních podmínek je rozhodující toto pořadí dokumentů:

- a) smlouva
- b) projektová dokumentace (dále též PD)
- c) soupis prací a dodávek
- d) nabídka zhotovitele.

2. Komunikace a doručování

Kdekoliv smluvní podmínky předpokládají schválení nebo vydání souhlasu, potvrzení, určení, vyjádření, oznámení a žádosti, budou tato sdělení:

- a) písemná a předávána osobně (proti potvrzení), poslána doporučenou poštou nebo
- b) doručena, zaslána nebo přenesena na adresu příjemce uvedenou ve smlouvě o dílo. Pokud příjemce písemně oznámí změnu adresy, budou sdělení od obdržení této změny doručována podle tohoto oznámení.

Pro komunikaci a sdělení týkající se technických záležitostí stavby lze použít i stavební deník. Schválení, potvrzení a souhlas nebudou bez rozumného důvodu zdržována nebo zpoždována.

II. Účel smlouvy

Účelem smlouvy je zajištění rekonstrukce kanalizačního přivaděče ze školicího střediska do ČOV, kterým jsou přiváděny odpadní vody ze školicího střediska Přestavky, dokončení systému jímání dešťových vod ve školicím středisku a splnění podmínek stanovených pro provozování kanalizace v platném Kanalizačním řádu a souvisejících vydaných rozhodnutích (stavební povolení).

III. Předmět a místo plnění

1. Předmětem plnění je provedení díla zhotovitelem v obsahu, rozsahu a za podmínek stanovených touto smlouvou. Dílem se rozumí:

- a) zajištění vytyčení inženýrských sítí jejich správci a jejich ochrana (zabezpečení podmínek stanovených správci inženýrských sítí)
- b) zajištění vytyčení prostorové polohy stavby oprávněnou osobou při dodržení odst. 16 v čl. IX.
- c) provedení stavebních prací specifikovaných v PD při dodržení souvisejících právních předpisů a podmínek uvedených ve stavebním povolení č.j.: ŽP/MEUC-06000/2010V/Kou z 13. 12. 2010 v platném znění
- d) zajištění projednání ploch zařízení staveniště, případných záborů veřejných prostranství, chodníků a komunikací, dopravně-inženýrských rozhodnutí a z nich vyplývajících opatření (zajištění dopravního značení k dopravním omezením)
- e) veškeré práce, dodávky a služby související s bezpečnostními opatřeními na ochranu osob a majetku (zejména chodců a vozidel v místech dotčených stavbou),
- f) provedení opatření k dočasné ochraně vzrostlých stromů, jež mají být zachovány, konstrukcí a staveb, opatření k ochraně a zabezpečení strojů a materiálů na staveništi,
- g) ostražba stavby a staveniště, zajištění bezpečnosti práce a ochrany životního prostředí
- h) odvoz, uložení a likvidace odpadů v souladu s příslušnými právními předpisy
- i) uvedení všech povrchů dotčených stavbou do původního stavu (komunikace, chodníky, zeleň, příkopy, propustky, apod.)
- j) průběžné odstraňování znečištění komunikací či škod na nich

- k) dokumentace skutečného provedení díla a geodetického zaměření rekonstruované kanalizace a výpustného objektu systému jímání dešťových vod schválené Katastrálním úřadem
 - l) předání veškerých atestů a protokolů o shodě dodaných materiálů, provedení požadovaných zkoušek a protokolů a návodů k používání provedeného díla
 - m) součinnost při vydání kolaudačního souhlasu stavby „Rekonstrukce kanalizace k ČOV Přestavlky – Skalice“
 - n) poskytnutí záruky za jakost díla.
2. Dílo je specifikováno touto smlouvou a jejími přílohami, zejména projektovou dokumentací zpracovanou Ing. Martinem Dobešem, která sestává z:
 - a) PD Rekonstrukce kanalizace k ČOV Přestavlky Skalice z 12/2014 a
 - b) PD Výstavba systému jímání dešťových vod v areálu ŠS NKÚ Přestavlky u Slap z 05/2015.
 3. Projektová dokumentace byla před podpisem smlouvy o dílo parafována odpovědnými zástupci smluvních stran (stavbyvedoucím a zástupcem NKÚ ve věcech technických). Zhotovitel prohlašuje, že se s projektovou dokumentací řádně seznámil, a že lze podle projektové dokumentace za podmínek stanovených touto smlouvou dílo realizovat. V případě sporů o rozsah díla se bude vycházet z této parafované verze projektové dokumentace.
 4. Dokumentace skutečného provedení stavby bude provedena ve dvou vyhotoveních podle následujících zásad:
 - a) do předané projektové dokumentace budou zřetelně (červeně) vyznačeny všechny změny, k nimž došlo v průběhu zhotovení díla,
 - b) ty části projektové dokumentace, u kterých nedošlo k žádným změnám, budou označeny nápisem „beze změn“
 - c) každý výkres dokumentace skutečného provedení stavby bude opatřen jménem a příjmením zpracovatele, jeho podpisem, datem a razítkem zhotovitele.
 5. Součástí předmětu plnění je i vyhotovení a předání veškerých revizních zpráv, atestů, dokladů o provedených zkouškách, protokolů o shodě a příp. návodů k používání provedeného díla, a to nejméně v rozsahu uvedeném ve stavebním povolení v podmínkách pro provedení stavby.
 6. Předmětem plnění je rovněž zajištění a projednání ploch pro zařízení staveniště a případných záborů veřejných prostranství, chodníků a komunikací a dopravně-inženýrských rozhodnutí.
 7. Místem provádění díla jsou pozemky č. parc. 381/1 a 847/1 v k.ú. Přestavlky u Slap.

IV. Cena díla

1. V souladu se zákonem č. 526/1990 Sb., o cenách, ve znění pozdějších předpisů, a na základě cenové nabídky/oceněného soupisu prací a dodávek zhotovitele ze dne **8. 6.** 2015, která je přílohou č. 1 této smlouvy a je vypracována na podkladě projektové dokumentace, se smluvní strany dohodly na celkové ceně díla ve výši:

		Kč bez DPH
01	Rekonstrukce kanalizace k ČOV Přestavlky - Skalice	2.273.951,- Kč
02	Výstavba systému jímání dešťových vod v areálu ŠS v Přestavlkách u Slap	827.570,- Kč
Celková cena díla bez DPH		3.101.521,- Kč

2. K ceně bude účtována daň z přidané hodnoty ve výši stanovené platnými právními předpisy.
3. Uvedená cena je nejvýše přípustnou pro daný rozsah prací a je závazná po celou dobu provádění díla v termínech podle čl. VI. této smlouvy.

V. Změna ceny díla

- 1) Změna ceny díla je možná pouze při vzniku následujících okolností:
 - a) při realizaci díla se vyskytnou skutečnosti, které nebyly v době sjednání smlouvy známy a zhotovitel je nezávinný ani nemohl předvídat a tyto skutečnosti mají prokazatelný vliv na cenu díla (vynucené vícepráce) ,
 - b) méněprací,
 - c) při kontrole projektové dokumentace zjistí zhotovitel vady nebo její nevhodnost či neúplnost (dále jen „vady projektové dokumentace“), které mají vliv na cenu díla.
- 2) Změna ceny díla z důvodu nových skutečností, které nebyly v době sjednání smlouvy známy, a zhotovitel je nezávinný ani nemohl předvídat a tyto skutečnosti mají prokazatelný vliv na cenu díla (vynucené vícepráce):
 - a) pokud se vyskytly nové skutečnosti, které mají vliv na cenu díla, pak zhotovitel zpracuje písemný soupis těchto skutečností formou soupisu prací, dodávek a služeb,
 - b) tento odsouhlasený soupis bude oceněn:
 - (i) jednotkovými cenami z položkových rozpočtů
 - (ii) pokud práce a dodávky tvořící vícepráce nebudou v položkovém rozpočtu obsaženy, pak zhotovitel použije jednotkové ceny ve výši odpovídající cenám ve sborníku RTS, a.s. nebo ÚRS Praha, a.s. a to podle dohodnuté cenové soustavy
 - (iii) v případech, kdy se dané položky stavebních prací, dodávek a služeb v obecně známých sbornících doporučených cen nenacházejí, mohou být jednotkové ceny stanoveny individuální kalkulací zhotovitele.
- 3) Změna ceny díla z důvodu méněprací :
 - a) zhotovitel zpracuje písemný seznam méněprací formou soupisu stavebních prací, dodávek a služeb včetně výkazu výměr, který odsouhlasí s objednatelem,
 - b) zhotovitel provede ocenění soupisu, odsouhlaseného oběma smluvními stranami, ve výši jednotkových cen položkových rozpočtů.
- 4) Změna ceny díla z důvodu vad v projektové dokumentaci
 - a) Pokud se vyskytly v projektové dokumentaci vady, které zhotovitel nemohl zjistit ani s vynaložením odborné péče v rámci zadávacího řízení a mají vliv na cenu díla, pak zhotovitel zpracuje písemný soupis těchto skutečností formou soupisu prací, dodávek a služeb. Tento objednatel odsouhlasený soupis zhotovitel ocení způsobem sjednaným pro ocenění podle odstavce 2 a 3 této části.
 - b) V případě zjištění vad projektové dokumentace v průběhu realizace prací nebo po jejich ukončení, je objednatel povinen hradit tímto vzniklé vícepráce, pouze pokud vícepracím nemohlo být předejito ze strany zhotovitele ani s vynaložením odborné péče.

VI. Platební podmínky

1. Úhrada ceny díla bude prováděna na základě měsíčních daňových dokladů – dílčích faktur. Jejich přílohami bude vždy soupis provedených prací a dodávek včetně jejich ocenění prokazatelně odsouhlaseného oprávněnou osobou objednatele ve věcech technických. Faktura musí být objednateli doručena vždy nejpozději do 15. dne následujícího kalendářního měsíce.

2. K datu předání příslušné etapy díla, nejpozději však do 15 dnů po tomto datu, je zhotovitel oprávněn vystavit daňové doklady na dodávky a práce až do výše 90% celkové ceny příslušné etapy díla včetně DPH.
3. Objednatel je povinen provést úhradu příslušné etapy díla po jejím převzetí v souladu s vystavenými daňovými doklady v termínech uvedených v odstavcích 1 a 2. Dalších 5 % ceny díla uhradí objednatel na základě daňových dokladů vystavených po předání dokumentace skutečného provedení, po odstranění vad uvedených v protokolu o předání a převzetí stavby, po podpisu protokolu o odstranění vad, po vyklizení staveniště a vyrovnání všech závazků z případných škod nebo smluvních sankcí. Zbývajících 5 % celkové ceny díla uhradí objednatel do 1 roku po předání a převzetí díla za předpokladu plnění všech záručních podmínek a vyrovnání všech závazků mezi stranami.
4. Objednatel je povinen do 2 pracovních dnů od obdržení soupisu provedených prací a dodávek včetně ocenění schválit nebo sdělit zhotoviteli připomínky. Případné připomínky se smluvní strany zavazují vyřešit na společném jednání uskutečněném do 2 pracovních dnů od sdělení připomínek objednatelem.
5. Splatnost faktur byla dohodnuta na 14 dnů ode dne doručení daňového dokladu objednateli. Fakturovaná částka je uhrazena dnem odepsání z účtu objednatele ve prospěch účtu zhotovitele. V případě, že poslední fakturace v kalendářním roce bude provedena a faktura objednateli doručena po 20. 12., prodlužuje se lhůta splatnosti na 60 dnů.
6. Daňový doklad – faktura musí vždy obsahovat náležitosti daňového dokladu stanovené obecně závaznými právními předpisy a dále:
 - pořadové číslo dokladu;
 - číslo smlouvy objednatele, název stavby, období, kdy byly práce prováděny;
 - soupis dle odstavce 1 tohoto článku.
7. Pokud faktura nebude obsahovat náležitosti stanovené právními předpisy a touto smlouvou, nebo bude-li obsahovat nesprávné údaje, je objednatel oprávněn fakturu vrátit se zdůvodněním zhotoviteli k doplnění, opravě či novému vystavení. V takovém případě není objednatel v prodlení s úhradou fakturované částky a lhůta splatnosti v celé sjednané délce začne plynout až dnem doručení faktury obsahující všechny náležitosti dle této smlouvy objednateli.
8. Nedodržení lhůt uvedených v odst. 5 objednatelem o více než 21 dní opravňuje zhotovitele k odstoupení od této smlouvy.

VII. Doba plnění

1.

Předání staveniště do:	10. 09. 2015
Zahájení stavby:	14. 09. 2015
Kolaudace stavby Rekonstrukce kanalizace – místní šetření:	20. 10. 2015
Předání předmětu díla (dle článku III. odst. 1, 4 a 5) do:	19. 10. 2015.

 Staveniště bude zhotovitelem vyklizeno do 4 pracovních dní od předání díla objednateli.
2. Lhůta pro provedení díla se přiměřeně prodlužuje:
 - a) Vzniknou-li v průběhu provádění díla překážky na straně objednatele.
 - b) V případě nepříznivých klimatických podmínek, které neodpovídají podmínkám uvedeným v technologických postupech. Mezní hodnoty klimatických podmínek specifikuje zhotovitel do stavebního deníku a odsouhlasí objednatel.

- c) Jestliže přerušení prací bude způsobeno jinými okolnostmi nezaviněnými zhotovitelem, např. archeologické nálezy, ekologická břemena, či bude způsobeno vyšší mocí.
 - d) Při dodatečných požadavcích objednatele na stavební úpravy. Přičemž za dodatečný požadavek je považován pouze takový, u kterého je za všech okolností zřejmé, že jej zhotovitel nemohl předvídat při podání nabídky, a který není vynucen okolnostmi nebo stavebními postupy nebo použitými materiály, jejichž volbu ovlivnil zhotovitel.
 - e) Při změně projektové dokumentace, která má za následek zvýšení pracnosti nebo dodatečné objednávky materiálu. Za změnu projektové dokumentace mající za následek prodloužení termínu dokončení není považována zejména taková změna, která má pouze upřesňující nebo zjednodušující charakter nebo taková, která vznikne na základě požadavku zhotovitele nebo taková, která je vynucena volbou materiálu s kratší dodací lhůtou.
3. Ve všech ustanoveních této smlouvy, kde je lhůta plnění stanovena počtem dnů, a není výslovně uvedeno, že se jedná o pracovní dny, je třeba počítat kalendářní dny.
 4. Pro plnění díla v rámci uvedených základních dob je sjednán harmonogram, který je přílohou č. 2 této smlouvy.
 5. Zhotovitel je povinen harmonogram dodržovat a každou změnu harmonogramu je zhotovitel povinen předat objednateli ke schválení na nejbližším kontrolním dnu.
 6. Zhotovitel je povinen udržovat harmonogram v aktuálním stavu a v případě změny schválené objednatelem vždy předat objednateli aktualizovaný harmonogram.

VIII. Projektová dokumentace

Projektová dokumentace je zpracovaná Ing. Martinem Dobešem v 12/2014 jako prováděcí projektová dokumentace a je tvořena: PD na Rekonstrukci kanalizace a PD na Výstavbu systému jímání dešťových vod.

IX. Ujednání o provádění díla

1. Objednatel předá zhotoviteli staveniště na jeho pozemku prosté právních i faktických vad a práv třetích osob.
2. Dohodnutý termín vyklizení staveniště nepřekročí termín 23. 10. 2015 bez výslovného souhlasu objednatele. Objednatel je po tomto termínu oprávněn staveniště vyklidit na náklady zhotovitele a tuto částku započíst oproti dosud neuhrazeným pohledávkám vůči zhotoviteli.
3. Zhotovitel se zavazuje udržovat na převzatém staveništi, výjezdech z něho a přenechaných inženýrských sítích pořádek a čistotu a je povinen odstraňovat odpady a nečistoty vzniklé jeho pracemi. Zhotovitel se zavazuje uhradit veškeré pokuty vzniklé v souvislosti s porušením tohoto ustanovení.
4. Zhotovitel je povinen při provádění díla postupovat s odbornou péčí, dílo provádět řádně a včas a dodržovat veškeré platné české právní předpisy a technické normy, zejména všechny bezpečnostní předpisy. Zhotovitel rovněž zodpovídá za to, že práce podle této smlouvy budou prováděny pouze řádně proškolenými a poučenými pracovníky, a to ať už jde o pracovníky vlastní nebo pracovníky jiných subjektů, kteří se na zhotovení budou podílet. Odpovědnost za veškeré škody (věcné, na zdraví apod.), k nimž dojde v důsledku toho, že zhotovitel poruší jakýmkoliv způsobem toto ustanovení, nese zhotovitel v plném rozsahu.

5. Zjistí-li objednatel, že zhotovitel provádí dílo v rozporu s předmětem plnění, je oprávněn požadovat se toho, aby zhotovitel tyto závady odstranil a dílo provedl řádným způsobem. Odstranění závad provede zhotovitel na své náklady. Jestliže zhotovitel neodstraní tyto závady ani v přiměřené lhůtě a postup zhotovitele by jednoznačně vedl k podstatnému porušení smlouvy, má objednatel právo od smlouvy odstoupit.
6. Jestliže zhotovitel nebude schopen nebo ochoten odstranit vady, nebo nesplní dohodnutý termín, je objednatel oprávněn zajistit odstranění vad u jiného subjektu a zhotoviteli vznikne povinnost zaplatit objednateli veškeré prokazatelné náklady a výlohy s tím spojené.
7. Zhotovitel zodpovídá za škody na nemovitosti, které způsobí svou činností nebo nečinností sám nebo s ním spolupracující subjekt, s nímž provádí stavební práce podle této smlouvy, a je povinen tyto škody objednateli nahradit, a to především uvedením v předešlý stav, přičemž tyto práce nebudou považovány za vícepráce a ani neovlivní termín předání díla.
8. Jestliže bude zhotoviteli část díla provádět jiná osoba (dále subdodavatel), pak je odpovědnost zhotovitele za tyto části díla stejná, jako by je prováděl sám.
9. Potřebné zábery veřejných prostranství na nezbytně nutnou dobu a provedení souvisejících dopravních opatření projedná a zajistí zhotovitel, včetně úhrady příslušných poplatků.
10. Střežení staveniště zajišťuje zhotovitel. V areálu školicího střediska není objednatelem zajištěna trvalá přítomnost jeho zaměstnanců. V případě krizových situací a mimořádných událostí je zhotovitel povinen se řídit pokyny zaměstnance objednatele, který vykonává pohotovost, nebo pokud je přítomen, pokyny vedoucího střediska.
11. Stavební deník je povinen vést zhotovitel dle podmínek a v rozsahu ustanovení § 157 zákona č. 183/2006 Sb., stavební zákon, ve znění pozdějších předpisů, a účinných prováděcích předpisů. Pokud tato smlouva nestanoví jinak, nepovažují se zápisy ve stavebním deníku za změnu smlouvy, ale slouží jako podklad pro vypracování případného smluvního dodatku.
12. Práce, jejichž kontrola je možná pouze před tím, než budou zakryty nebo učiněny nepřístupnými, budou zhotovitelem specifikovány ve stavebním deníku. Ke kontrole vyzve zhotovitel objednatele zápisem ve stavebním deníku 2 pracovní dny předem a současně e-mailem na zástupce NKÚ ve věcech technických. Pokud se objednatel ke kontrole nedostaví, má se za to, že objednatel nemá výhrady proti provedení práce a zhotovitel může tyto práce zakrýt.
13. Konání kontrolních dnů oznámí objednatel ve stavebním deníku. Autorský dozor zajišťuje objednatel prostřednictvím Ing. Martina Dobeše, příp. RNDr. Petra Novotného.
14. Nejpozději 7 dní před termínem předání díla se objednatel zúčastní na výzvu zhotovitele tzv. „předpřejímacího“ řízení, při kterém označí případné vady díla. Před vlastní přejímkou díla zhotovitel předloží záznam kamerového průzkumu předávané kanalizace, aby bylo možné posoudit kvalitu provedených prací objednatelem.
15. Nebezpečí škody na díle nese od počátku zhotovitel, a to až do předání a převzetí díla mezi zhotovitelem a objednatelem.
16. Veškeré odborné práce musí vykonávat pracovníci zhotovitele resp. jeho subdodavatelů mající příslušnou kvalifikaci. Toto platí zejména pro provádění odborných prací podle zvláštních právních předpisů, např. osoba zajišťující odborné vedení provádění stavby („stavbyvedoucí“),

osoba provádějící vytyčení stavby a zaměření skutečného stavu (geodetické práce), apod. Doklad o kvalifikaci pracovníků je zhotovitel na požádání objednatele povinen doložit.

17. Přílohou č. 4 této smlouvy je seznam osob odpovědných za provádění díla s uvedením rozsahu jejich odpovědnosti za dílo a s uvedením, která z těchto osob je autorizovaný stavbyvedoucí, stavební technik jako zástupce autorizovaného stavbyvedoucího a která mistrem. Tyto osoby může zhotovitel měnit jen na základě předchozího souhlasu objednatele. Zhotovitel je povinen vyměnit zástupce stavbyvedoucího a/nebo mistra, na základě požadavku objednatele.
18. Autorizovaný stavbyvedoucí denně kontroluje na staveništi průběh prací, a zástupce autorizovaného stavbyvedoucího a/nebo mistr je povinen být na staveništi po celou dobu provádění prací. Nepřítomnost zástupce autorizovaného stavbyvedoucího nebo mistra při provádění prací delší než jednu hodinu je pod smluvní pokutou ve výši 500 Kč za jednotlivý případ a den.
19. Objednatel je oprávněn po zhotoviteli požadovat, aby odvolal (nebo sám vykáže ze stavby) jakoukoliv osobu na stavbě se vztahem ke zhotoviteli, která si počíná tak, že to ohrožuje bezpečnost a zdraví její či jiných pracovníků na stavbě (to se týká i požívání alkoholických či návykových látek, které snižují jeho pracovní pozornost a povinnosti se při podezření podrobit příslušnému testu).

X. Použité materiály a výrobky

1. Veškeré věci, které jsou potřebné k provedení díla, je povinen opatřit zhotovitel.
2. Pro stavbu mohou být použity jen takové výrobky a konstrukce, jejichž vlastnosti z hlediska způsobilosti stavby pro navržený účel zaručují, že stavba při správném provedení a běžné údržbě po dobu předpokládané existence splňuje požadavky na mechanickou pevnost a stabilitu, požární bezpečnost, hygienu, ochranu zdraví a životního prostředí, bezpečnost při užívání (včetně užívání osobami s omezenou schopností pohybu a orientace), ochranu proti hluku a na úsporu energie a ochranu tepla.
3. Veškeré materiály, výrobky, technologická zařízení, stroje a zařízení budou nové, dosud nepoužité.
4. Zhotovitel se zavazuje a ručí za to, že při realizaci díla nepoužije žádný materiál nebo výrobek, o kterém je v době jeho užití známo, že je škodlivý. Pokud tak zhotovitel učiní, je povinen na písemné vyzvání objednatele provést okamžitě nápravu a veškeré náklady s tím spojené nese zhotovitel.
5. Zhotovitel se zavazuje, že k realizaci díla nepoužije materiály nebo výrobky, které nemají požadovanou certifikaci či předepsaný průvodní doklad, je-li to pro jejich použití nezbytné podle příslušných předpisů.
6. Zhotovitel doloží na vyzvání objednatele, nejpozději však v termínu předání a převzetí díla resp. závěrečné kontrolní zkoušky podle stavebního povolení soubor certifikátů, či jiných průvodních dokladů rozhodujících materiálů a výrobků užitých ke splnění díla.
7. Vzorkování. Objednatel si vyhrazuje právo odsouhlasit materiálové provedení, design a úpravu povrchů a detailů. Zhotovitel předloží objednateli vzorky dlažby a případně dalších materiálů a výrobků různých odstínů a úprav povrchů v nabídnuté cenové úrovni a v požadované kvalitě, které si objednatel vyhradí ke schválení. Vzorky budou předloženy v rámci kontrolního dne nebo

u dodavatele. Pokud vzorky nebudou odpovídat cenám uvedeným v nabídce zhotovitele, je objednatel oprávněn v rámci nabídnuté cenové úrovně požadovat dodání jiných vzorků. Konkrétní způsob schválení vzorků bude dojednán na kontrolních dnech.

XI. Pojištění zhotovitele a díla

1. **Pojištění zhotovitele – odpovědnost za škodu způsobenou třetím osobám.** Zhotovitel prohlašuje, že má ke dni uzavření smlouvy uzavřeno pojištění odpovědnosti za škodu způsobenou v souvislosti s jeho činností s pojistným plněním nejméně ve výši 3 mil. Kč se spoluúčastí nejvýše 200 tis. Kč. Přílohou smlouvy bude kopie pojistné smlouvy nebo doklad o jejím uzavření a její účinnosti. Zhotovitel je povinen toto pojištění udržovat po celou dobu závazkového vztahu založeného touto smlouvou. Zhotovitel je povinen na žádost objednatele kdykoli prokázat rozsah svého pojištění. Porušení jakékoli povinnosti uvedené v tomto odstavci se považuje za podstatné porušení smlouvy.
2. **Pojištění díla – stavebně montážní pojištění.** Zhotovitel je povinen uzavřít pojištění stavebních a montážních rizik pokrývající škody, které mohou vzniknout v průběhu montáže nebo stavby. Toto pojištění se musí vztahovat na škody na stavbě, technologických zařízeních a na zařízení staveniště z těchto příčin:
 - a) požárem, výbuchem, přímým úderem blesku, nárazem nebo zřícením letadla, jeho části nebo jeho nákladu,
 - b) záplavou, povodní, vichřicí, deštěm, krupobitím, sesouváním půdy, zřícením skal nebo zemin, sesouváním nebo zřícením sněhových lavin, tíhou sněhu nebo námrazy,
 - c) pádem pojištěné věci, nárazem,
 - d) pádem stromů, stožárů a jiných předmětů,
 - e) vodou vytékající z vodovodních zařízení,
 - f) neodborným zacházením, nesprávnou obsluhou, úmyslným poškozením, nešikovností, nepozorností a nedbalostí.

Pojistná hodnota je ve výši nejméně 3 mil. Kč se spoluúčastí nejvýše 100 tis. Kč. Pojištění bude uzavřeno po dobu trvání stavby nejméně do 30. 10. 2015. Pojistné plnění ze stavebně montážního pojištění bude vinkulováno ve prospěch objednatele. Doklady o pojištění je zhotovitel povinen předložit objednateli nejpozději do 7 dnů po podpisu smlouvy o dílo. Účinnost pojištění bude nejpozději k datu zahájení stavby. Nepředložení dokladů zhotovitelem o stavebně montážním pojištění díla objednateli ani v dodatečně přiměřené lhůtě je porušením smlouvy, které opravňuje objednatele k odstoupení od smlouvy.

XII. Předání díla

1. Záměr předat dílo resp. etapu díla dokončené v souladu s článkem III. odst. 1, 4 a 5 dle této smlouvy oznámí zhotovitel objednateli ve stavebním deníku a to 7 dnů předem.
2. Při předání dokončeného díla zhotovitel vyhotoví zápis o předání a převzetí díla. Oboustranným podpisem zápisu dochází k předání díla objednateli. Nepřevzetí díla objednatelem z důvodů nezaviněných zhotovitelem není prodloužením zhotovitele.
3. V zápise o předání a převzetí díla budou uvedeny případné vady nebránící užívání díla s termínem jejich odstranění.
4. Odmítne-li se objednatel jednání o převzetí díla zúčastnit, nedostaví-li se nebo jej opustí, aniž by sepsaný zápis podepsal, má se za to, že tvrzení v zápise uvedená zhotovitelem jsou pravdivá,

neprokáže-li objednatel do jednoho měsíce od prokazatelného odeslání takového zápisu jejich opak.

5. K předání a převzetí díla připraví zhotovitel i všechny revizní zprávy, protokoly o shodě, o provedených zkouškách, záruční listy a příp. návody k použití.
6. Projektovou dokumentaci skutečného provedení díla dle kapitoly II. bodu 3 předá zhotovitel do 7 dnů od předání a převzetí díla.

XIII. Jakost díla, záruka

1. Zhotovitel ručí za úplné a kvalitní provedení a funkci předmětu díla v rozsahu a parametrech stanovených touto smlouvou a nestanovuje-li tato smlouva jinak rovněž v rozsahu a parametrech příslušných ČSN, EN a/nebo ISO.
2. Smluvní strany se dohodly na záruční době za dílo v délce **60 měsíců** od protokolárního předání předmětu díla s výjimkou materiálů s delší dobou záruky, pro kterou platí záruka garantovaná výrobcem. Kopie záručních listů předá zhotovitel objednateli při předání díla včetně jejich seznamu a určení záruční doby.
3. Uvedené záruky se netýkají předmětů běžného použití, jejichž opravy a výměny jsou záležitostí řádné údržby dle návodů předaných zhotovitelem. Podmínkou pro dodržení záruky je kvalifikovaná obsluha a údržba předmětu díla. Neodborná nebo chybná obsluha, jakož i zásahy provedené objednatelem nebo třetí osobou, zbavují zhotovitele záruční povinnosti.
4. Vady zjevné budou objednatelem uplatněny nejpozději v zápise o předání a převzetí díla. Vady skryté objednatel písemně uplatní u zhotovitele nejpozději do 10 dnů od jejich zjištění v průběhu záruční doby. Zhotovitel je povinen sdělit do 10 dnů od obdržení uplatnění nároku, zda nárok uznává či nikoli a uvede důvody. Prokazatelné vady budou odstraněny zhotovitelem zdarma a v termínech dohodnutých s ohledem na jejich charakter. Pokud se nepodaří dohodou stanovit termín, bude vada odstraněna do 30 dnů od uplatnění nároku.

XIV. Smluvní sankce a cenové ujednání

1. Při nedodržení ustanovení článku VII. odst. 1 této smlouvy o dílo má objednatel nárok na slevu z celkové ceny díla ve výši 0,1 % ceny díla (bez DPH) za každý započatý den prodlení, maximálně však do výše 5 % ceny díla bez DPH.
2. V případě prodlení objednatele s úhradou ceny díla je zhotovitel oprávněn účtovat objednateli úroky z prodlení ve výši stanovené nařízením vlády č. 351/2013 Sb.
3. V případě prodlení zhotovitele s oznámením, zda nárok na záruku uznává a/nebo v případě prodlení zhotovitele s odstraněním závady podle článku XIII. odst. 4 je objednatel oprávněn závadu odstranit sám na náklady zhotovitele.
4. Zhotovitel je povinen objednateli předložit písemně seznam subdodavatelů, jimž za plnění subdodávky uhradil více než 10 % z ceny předmětu plnění uhrazené objednatelem, a to nejpozději do 60 dnů od splnění smlouvy. V případě, že subdodavatel má formu akciové společnosti, musí být přílohou seznamu subdodavatelů seznam vlastníků akcií, jejichž souhrnná jmenovitá hodnota přesahuje 10% základního kapitálu. Seznam vlastníků akcií nesmí být starší 90 dnů ke dni předložení seznamu subdodavatelů. Objednatel není povinen o splnění této povinnosti zhotovitele upomínat (např. písemnou urgencí). V případě prodlení zhotovitele

s plněním povinnosti podle tohoto odstavce je zhotovitel povinen zaplatit objednateli smluvní pokutu ve výši 5 000 Kč za každý i započatý den prodlení. V případě, že v důsledku nesplnění povinnosti zhotovitele podle tohoto článku bude objednatel postižen pokutou za správní delikt, přeneše finanční tíži spojenou s pokutou na zhotovitele. Zhotovitel je povinen finanční náhradu této pokuty uhradit v plné výši na základě faktury objednatele.

XV. Důvěrné informace a duševní vlastnictví

1. Veškeré informace, s nimiž se zhotovitel seznámí v průběhu provádění díla, jsou považovány za důvěrné, pokud budou takto objednatelem označeny, a nesmějí být sdělovány jiným třetím osobám. Tyto informace nebudou použity k jiným účelům než k provádění díla podle této smlouvy a projektové dokumentace.
2. Za důvěrné informace nebudou považovány informace, které jsou veřejně přístupné nebo známé v době jejich užití nebo zpřístupnění, pokud jejich veřejná přístupnost či známost nenastala v důsledku porušení zákonné či smluvní povinnosti, nebo jsou poskytnuty smluvní straně třetí osobou nijak nezúčastněnou na zhotovování díla, která má právo s takovou informací volně nakládat a poskytnout ji třetím osobám.
3. Pokud zhotovitel při provádění díla použije bez projednání s objednatelem výsledek činnosti chráněný právem průmyslového či jiného duševního vlastnictví a uplatní-li oprávněná osoba z tohoto titulu své nároky vůči objednateli, zhotovitel provede na své náklady vypořádání majetkových důsledků.

XVI. Odstoupení od smlouvy

1. V případě, že zákon anebo tato smlouva stanoví právo objednatele odstoupit od smlouvy, rozumí se tím, že objednatel má na výběr, zda odstoupí od této smlouvy jako celku anebo pouze ohledně jím určeného dílčího plnění (a to i převzatého anebo takového, které se má uskutečnit teprve v budoucnu). V případě, že zákon anebo tato smlouva stanoví právo zhotovitele odstoupit od smlouvy, rozumí se tím, že zhotovitel má právo odstoupit pouze ohledně dílčího plnění, které se má uskutečnit teprve v budoucnu.
2. Za podstatné porušení smlouvy zhotovitelem se považuje zejména:
 - a) prodlení zhotovitele se splněním kteréhokoli termínu uvedeného v článku VII. odst. 1 delším než 14 dní, vyjma prodlení z důvodů prokazatelně ležících na straně objednatele nebo z důvodu vyšší moci;
 - b) prodlení zhotovitele s odstraněním vady prováděného díla delším než 14 dní;
 - c) nepředložení dokladů zhotovitele objednateli o pojištění odpovědnosti za škodu ani v dodatečně přiměřené lhůtě;
 - d) neplnění podmínek uvedených v platném stavebním povolení.
3. Odstoupení od smlouvy je účinné dnem doručení písemného projevu vůle odstoupit od smlouvy jedné smluvní strany druhé smluvní straně.

XVII. Závěrečná ustanovení

1. Tuto smlouvu lze měnit pouze formou očíslovaných písemných dodatků odsouhlasených oběma smluvními stranami.
2. Tato smlouva je vyhotovena ve čtyřech stejnopisech s platností originálu. Po podpisu dva stejnopisy obdrží objednatel a dva zhotovitel.

3. Není-li touto smlouvou výslovně upraveno jinak, řídí se vztahy mezi smluvními stranami ustanoveními občanského zákoníku, zákon č. 89/20012 Sb., a dalšími obecně závaznými právními předpisy a technickými normami.
4. Smluvní strany se zavazují chovat se tak, aby nepoškodily dobré jméno a oprávněné zájmy druhé strany.
5. Veškeré spory budou smluvní strany řešit především společným jednáním s cílem dosáhnout smírného řešení.
6. V případě, že strany nevyřeší spor smírnou cestou, bude řešen soudně. Příslušným soudem je soud v Praze.
7. Zhotovitel prohlašuje, že zachová mlčenlivost o všech skutečnostech zjištěných při provádění prací v souvislosti s předmětem plnění.
8. Zhotovitel bere na vědomí a výslovně souhlasí se zveřejněním této smlouvy, všech jejích příloh a dodatků na internetových stránkách zadavatele a na profilu zadavatele.
9. Obě strany prohlašují, že znění této smlouvy o dílo je skutečným projevem jejich pravé a svobodné vůle a že smlouva nebyla sjednána v tísní za nápadně nevýhodných podmínek.
10. Přílohy.
Níže je uvedený seznam příloh této Smlouvy:
Č. 1 Oceněný soupis prací a dodávek (nabídka zhotovitele)
Č. 2 Harmonogram
Č. 3 Projektová dokumentace potvrzená objednatelem a zhotovitelem
Č. 4 Seznam osob odpovědných za provádění díla

V Praze dne **29-06-2015**


V Praze dne **29-06-2015**

Objednatel:
Česká republika – Nejvyšší kontrolní úřad

Zhotovitel:
Intermont, Opatrný, s.r.o.


.....
PhDr. Radek Haubert
vrchní ředitel správní sekce

**INTERMONT,
Opatrný, s.r.o.
31 15 VRSKMAŇ 74**
®


.....
*Daniel Opatrný, Ing. Marek Opatrný
jednatelé společnosti*

KRYCÍ LIST ROZPOČTU

Název stavby : REKONSTRUKCE KANALIZACE K ČOV PŘESTAVLKY - SKALICE
Místo stavby: Přestavky – Skalice, k.ú. Přestavky u Slap
Objednatel : Česká republika, Nejvyšší kontrolní úřad
Zpracovatel projektu: Martin Dobeš
cenová soustava: RTS II / 2014

Základní rozpočtové náklady celkem:	2 273 951 Kč
Cena bez DPH celkem:	2 273 951 Kč
DPH 21 %	477 530 Kč
Cena včetně DPH celkem:	2 751 481 Kč

Vypracoval:
Datum:
Podpis:

Vypracoval:
Datum:
Podpis:

**INTERMONT,
Opatrný, s.r.o.
131 15 VRSKMAŇ 74**

®



Název stavby : REKONSTRUKCE KANALIZACE K ČOV PŘESTAVKY - SKALICE

REKAPITULACE DÍLŮ

Stavební díl	HSV	PSV	Montáž	Dodávka	Náklady na nakládání s odpadem	HZS
1 Zemní práce				1 186 456,52		
4 Vodorovné konstrukce				36 798,00		
5 Komunikace				45 406,08		
8 Trubní vedení				835 634,00		
9 Ostatní konstrukce a práce				30 592,00		
99 Přesun hmot HSV				63 064,76		
999 Vedlejší a ostatní náklady				76 000,00		
CELKEM OBJEKT				2 273 951,36		

Kontrolní rozpočet stavby

Název stavby : REKONSTRUKCE KANALIZACE K ČOV PŘESTAVKY - SKALICE
Datum zpracování : 8.6.2015

RTS II / 2014

Poř. číslo pol.	Číslo položky	Název položky	měrná jednotka	výpočet množství odkaz na PD	množství	jednotková hmotnost	Celková hmotnost	CENA			
								jednotková	celkem	montáže	
								7	8	9	10
Díl: 1											
1	112201101	Zemní práce									
2	112201102	Odstranění pařezů pod úrovní, o průměru 10 - 30 cm		dle provedeného kácení dřevin	55,00			195,00	10 725,00		
3	R16	Odstranění pařezů pod úrovní, o průměru 30 - 50 cm	soubor	dle provedeného kácení dřevin	31,00			459,00	14 225,00		
4	119000001	Vodovravný přesun a ekologická likvidace pařezů. V poloze jsou zahrnuty náklady na ekologicky vhodnou likvidaci pařezů včetně příslušných poplatků za jejich uložení. Místo pro uložení pařezů zajistí dodavatel, dočasně doloží protokol o uložení pařezů, kde bude uvedeno místo uložení a souhlas majitele dotčeného pozemku.		dle provedeného kácení dřevin	1,00			29 800,00	29 800,00		
4	119000001	Dočasná zajištění potrubí ve výkopu	m	3 x vodovod	5,00	0,009	0,045	958,00	4 790,00		
5	119000002	Dočasná zajištění kabelů ve výkopu	m	6 x kabely	9,00	0,037	0,332	909,00	8 181,00		
6	120001101	Příplatek za zřízení výkopáky v blízkosti vedení	m3	ruční výkop 9 bm x1,5x1,4	18,90			356,00	6 726,40		
7	132201213	Hroubení rýh šířky do 200 cm v hor.3	m3	dle bilance zemních prací v TZ	520,00			87,00	45 240,00		
8	132301213	Hroubení rýh šířky do 200 cm v hor.4	m3	dle bilance zemních prací v TZ	460,40			242,00	111 416,80		
9	151101102	Pažení a rozepření stěn rýh - příložně - hl. do 4m	m2	dle bilance zemních prací v TZ	1 410,80	0,001	1,213	153,00	215 852,40		
10	151101112	Odstranění pažení stěn rýh - příložně - hl. do 4 m	m2	dle bilance zemních prací v TZ	1 410,80			86,00	121 328,80		
11	161101101	Svislé přemístění výkopku z hor.1-4 do 2,5 m	m3	dle bilance zemních prací v TZ	490,20			66,00	32 353,20		
12	162301101	Vodovravné přemístění výkopku z hor.1-4 do 500 m	m3	odvoz výkopku na mezideponii a zpět 770,4 x 2 x 1,3	2 003,04			53,00	106 161,12		
13	171201201	Uložení sypání na skládku	m3	uložení výkopku na mezideponii 770,4 x 1,3	1 001,52			15,00	15 022,80		
14	100003100	Naložení sypání	m3	uložení výkopku na mezideponii 770,4 x 1,3	1 001,52			85,00	85 129,20		
15	174101101	Zásyp jam, rýh, šachet se zhuštěním	m3	dle bilance zemních prací v TZ	770,40			89,00	68 565,60		
16	175101101	Osypyp potrubí bez protezení sypáním, s dodáním štrkoplátku frakce 0 - 22 mm	m3	dle bilance zemních prací v TZ	168,00	1,700	285,600	842,00	141 456,00		
17	R1	Bourání konstrukcí ohebných a smláčených včetně odvozu a uložení na skládku, včetně poplatků	m3	přístřešek, výměra die TZ	5,20	2,200	11,440	949,00	4 934,80		
18	R2	Bourání konstrukcí betonových včetně odvozu a uložení na skládku, včetně poplatků	m3	přístřešek, výměra die TZ	10,00	2,500	25,000	2 690,00	26 900,00		
19	R3	Demontáž ocelových konstr. včetně odvozu a likvidace	T	přístřešek, výměra die TZ	0,80	1,000	0,800	8 198,00	6 558,40		
20	R4	Bourání konstrukcí materiálů obsahujících azbest (sřezání krylina) včetně odvozu a uložení na skládku nebezpečného odpadu, včetně poplatků	T	přístřešek, výměra die TZ	0,50	1,000	0,500	14 500,00	7 250,00		
21	R5	Ručně kopané sondy pro ověření stávajících sítí	m3	4x2x1x1,5	12,00	0,700	6,300	325,00	3 900,00		
22	R6	Demolice stávajících šachet, zasypání šachet humóznou zeminou, osetí pozemky travou	ks	výměra die situace	9,00			950,00	8 550,00		
23	R7	Vodovravné přemístění výkopku (příbytečné zeminy) na skládku, včetně uložení na skládku, včetně poplatků za uložení příbytečné zeminy. Skládku si zajistí dodavatel.	m3	dle bilance v TZ - přbytek 210 x koef.nakypření 1,3	273,00			408,00	111 384,00		
S Celkem za 1									1 186 456,52		
Díl: 4	451572111	Vodovravné konstrukce									
24	451572111	Lože pod potrubí z kamenná těženého (vč.dopravy materiálu)	m3	dle bilance zemních prací v TZ	42,00	1,700	71,400	739,00	31 038,00		
25	452365111	Vyrovnávací prahnice z betonu B 7,5 výšky 100 mm	kus	dle tabulky šachet v TZ	16,00	0,082	1,312	360,00	5 760,00		
S Celkem za 4									36 798,00		
Díl: 5	566901111	Komunikace									
26	566901111	Vypr potrubí překopu akropokapem (hutněné, vč.dopravy materiálu)	m3	dle bilance zemních prací v TZ 16m2 x 0,5	8,00	1,686	13,488	535,00	4 280,00		
27	566903111	Vypr podkri překopu kamenná drems (vč.dopravy materiálu)	t	dle bilance zemních prací v TZ 10m2 x 0,1x2,2	3,52	1,000	3,520	481,00	1 693,12		
28	566904111	Vypr podkri překopu kamen obal at (vč.dopravy materiálu)	t	dle bilance zemních prací v TZ 10m2 x 0,1x2,3	3,52	1,000	3,520	1 998,00	7 032,96		
29	R8	Oprava stávajících vjezdů na pozemky, oprava propustků pod vjezdy včetně betonových děl, protokolární předání propustků KSUS SČ kraje.	komplet	dle bilance zemních prací v TZ	2,00	1,800	3,600	16 200,00	32 400,00		
S Celkem za 5									45 406,08		
Díl: 8	871353121	Komunikace									
30	871353121	Montáž trub z plast DN 200	m	přípojky délka celkem 21 m	21,00	0,000	0,000	20,00	420,00		
31	871373121	Montáž trub z plast DN 300	m	dle podrobného profilu	273,00	0,000	0,000	30,00	8 190,00		
32	894411121	Zřízení šachet z dílců, úno B 30, potrubí DN 300 (s protá dnem)	kus	dle tabulky šachet v TZ	11,00	0,480	5,280	10 350,00	113 850,00		
33	R15	Zřízení šachet z dílců, úno B 30, potrubí DN 300 (s monolitickým dnem)	kus	dle tabulky šachet v TZ	5,00	0,520	2,600	15 400,00	77 000,00		
34	894118001	Příplatek za dalších 0,60 m výšky valupu šachty	kus	dle tabulky šachet v TZ	16,00	0,037	0,592	1 500,00	24 000,00		
35	899104111	Osazení poklopů třídy s rámelem nad 150 kg	kus	dle tabulky šachet v TZ	16,00	0,007	0,112	650,00	10 400,00		
36	28614506	Trubka plast SN 10 DN 200/5000	kus	přípojky délka celkem 21 m	5,00	0,024	0,118	3 780,00	18 900,00		
37	28614516	Trubka plast SN 10 DN 300/6000	kus	dle podrobného profilu 273/6	47,00	0,064	3,017	8 200,00	385 400,00		

Por. číslo	Číslo položky	Název položky	množství	jednotka	výpočet množství odkaz na PD	množství	jednotková hmotnost	Celková hmotnost	C E N A			
									dodávky		montáže	
									7	8	9	10
38	28614655	Koteno pletat SN 8 DN 200mm	Kus	4,00	die situace, napojení přípojok	4,00	0,017	0,070	525,00	2 100,00		
39	28614681	Odbodka 300/200 pletat SN 10	Kus	4,00	die situace, napojení přípojok	4,00	0,003	0,013	1 027,00	4 108,00		
40	28614745	Pouzdro kachlové KGF AVA/DUKT L=10 DN 200	Kus	10,00	die tabulky šachet v TZ - jen pro monolitické	10,00	0,002	0,015	780,00	7 800,00		
41	28614767	Adapter pro připojení hubu PP200 do skruže šachy	Kus	2,00	napojení přípojok do šachy	2,00	0,011	0,022	3 450,00	6 900,00		
42	55243072	Pekep na vstupní šachtu d 600 třídy D (tlonový a vyběhový středem)	Kus	16,00	die tabulky šachet v TZ	16,00	0,036	0,576	3 050,00	48 800,00		
43	59224359	Škrut šachetní d=1m, výška=0,5m	Kus	48,00	die tabulky šachet v TZ	48,00	0,265	12,720	1 290,00	61 920,00		
44	59224640	Konusový přechod TBS 2-60 100x60x60 cm	Kus	16,00	die tabulky šachet v TZ	16,00	0,366	5,856	880,00	14 080,00		
45	R9	kamnové prohlídky	m	323,00	die podélného profilu 293 x 30	323,00			87,00	28 101,00		
46	R10	Tlaková zkouška vzduchem	m	323,00	die podélného profilu 293 x 30	323,00			55,00	17 765,00		
47	R11	Provazní předepřávání spáskových vod po nezbytnou dobu, včetně zalepení kanalizace, instalace čerpadla a vyšlechto řadu	komplet	1,00		1,00			5 900,00	5 900,00		
S Celkem za 8 Truhlí vedení 30 994												
Díl: 9 Ostatní konstrukce a práce												
48	*13107111	Ostatní podklad 200m2 kam, tlžena 10cm	m2	16,00	die bilance zemních prací v TZ	16,00	0,180	2,880	65,00	1 040,00		
49	*13107112	Odtř podtl 200m2 kam tlžena 20cm	m2	16,00	die bilance zemních prací v TZ	16,00	0,360	5,760	95,00	1 520,00		
50	*13107141	Odtř podtl -200m2 žvčých-5cm	m2	16,00	die bilance zemních prací v TZ	16,00	0,110	1,760	78,00	1 248,00		
51	919735111	Rezáni žvčného krytu H-5cm	m	16,00	die podélného profilu Bx2	16,00			49,00	794,00		
52	R12	oprava kanalizace u S5 16, nůžní odkopání, počítání bodnění, obestovnění kanalizace v celém profilu na délku 1m, zášyp kanalizace	komplet	1,00		1,00	0,900	0,900	14 000,00	14 000,00		
53	R13	oprava kanalizace u S14, vložení odbočky, napojení bodnění, obestovnění	komplet	1,00	zemní práce a potrubí započítány v ostatních položkách	1,00	0,150	0,150	6 000,00	6 000,00		
54	R14	Napojení dvou přípojok do Š4, Vytřzení otvoru jádrovým vrtem do sířny šachty, vložení průchodky, napojení přípojok.	komplet	1,00	zemní práce a potrubí započítány v ostatních položkách	1,00	0,100	0,100	6 000,00	6 000,00		
S Celkem za 9 Ostatní konstrukce a práce 11,550												
Díl: 99 Přesun hmot HSV												
55	996276101R00	Přesun hmot, tubní vedení plastová, otevř. výkop.	1	459,06		105,00			48 201,76	48 201,76		
56	R16	Okrov suti 10 km z vyčouraných komunikací a šachet, včetně uložení na skládku a poplátku za skládku	1	16,70	z komunikací 10,4, ze šachet 6,3 1	890,00			14 863,00	14 863,00		
S Celkem za 99 Vedejší a ostatní náklady 63 064,76												
Díl: 999 Vedejší a ostatní náklady												
57	VON 1	Vývoení hranice pozemku, vývoení inženýrských sítí a zařízení, včetně zajištění případné aktualizace vyšetření správců sítí, která probudou platnosti v období mezi předáním stavění a vyvoením sítí.	soubor	1,00		4 000,00			4 000,00	4 000,00		
58	VON 2	Vybudoení a zabezpečení stavění, zřízení a likvidace zařízení stavění, včetně stavění buněk, přírodních přípojok, přísluší, skládek, depozití, apod.	soubor	1,00		33 000,00			33 000,00	33 000,00		
59	VON 3	Projedání a zajištění zvláštního užívání komunikací a veřejných ploch, včetně zajištění dopravního značení, a to v rozsahu nezbytné nutím pro řádné a bezpečné provedení stavby.	soubor	1,00		4 000,00			4 000,00	4 000,00		
60	VON 4	Protokolární předání stavbu doležených pozemků a komunikací zptí jejich vlastníkům (správcům), včetně uvedení komunikací využitých při stavbu (přesun hmot, odvoz suti, přeprava stavění techniky) do původního stavu.	soubor	1,00		6 000,00			6 000,00	6 000,00		
61	VON 5	Zpracování a předání dokumentace skutečného provedení stavby (3 paré + 1 v elektr. formě) objednateli a zaměření skutečného provedení stavby - geodetická část dokumentace (3 paré + 1 v elektr. formě) v rozsahu, odpovídajícím příslušným právním předpisům; pořízení fotodokumentace stavby.	soubor	1,00		4 000,00			4 000,00	4 000,00		
62	VON 6	Zpracování geometrického plánu pro oddělení a zápis do KN, vč. odsouhlasení GP katastr. Úřadem	soubor	1,00		5 000,00			5 000,00	5 000,00		
63	VON 7	Doplnění dokumentace pro provádění stavby o realizační detaily a technologická postupy zhotovitele (dodavatelská dokumentace)	soubor	1,00		5 000,00			5 000,00	5 000,00		
64	VON 8	Zajištění zkoušek, rozborů a atestů, nutných pro řádné provedení a dokončení sítí, včetně předání jejich výsledků objednateli.	soubor	1,00		5 000,00			5 000,00	5 000,00		
65	VON 9	Zajištění přísluší na pozemky po dobu stavby provozovními lávkami	soubor	1,00		10 000,00			10 000,00	10 000,00		
S Celkem za 999 Vedejší a ostatní náklady 76 000,00												

KRYCÍ LIST ROZPOČTU

Název stavby : **SYSTÉM JÍMÁNÍ DEŠŤOVÝCH VOD ZE STŘECH OBJEKTŮ V AREÁLU NKŮ SKALICE**
Místo stavby: **Přestavky – Skalice, k.ú. Přestavky u Slap**
Objednatel : **Česká republika, Nejvyšší kontrolní úřad**
Zpracovatel projektu: **Martin Dobeš**
cenová soustava: **RTS II / 2014**

Základní rozpočtové náklady celkem:	827 570 Kč
Cena bez DPH celkem:	827 570 Kč
DPH 21 %	173 790 Kč
Cena včetně DPH celkem:	1 001 360 Kč

Vypracoval:
Datum:
Podpis:

Vypracoval:
Datum:
Podpis:

**INTERMONT,
Opatrný, s.r.o.
431 15 VRSKMAŇ 74**



Název stavby : SYSTÉM JÍMÁNÍ DEŠŤOVÝCH VOD ZE STŘECH OBJEKTŮ V AREÁLU NKÚ SKALICE

REKAPITULACE DÍLŮ

Stavební díl	HSV	PSV	Montáž	Dodávka
1 Zemní práce				209 134,44
4 Vodorovné konstrukce				34 983,20
5 Komunikace				18 527,40
8 Trubní vedení				379 927,00
9 Ostatní konstrukce a práce				3 656,40
99 Přesun hmot HSV				105 341,44
999 Vedlejší a ostatní náklady				76 000,00
CELKEM OBJEKT				827 569,88

Kontrolní rozpočet stavby

Název stavby :

SYSTÉM JÍMÁNÍ DEŠŤOVÝCH VOD ZE STŘECH OBJEKTŮ V AREÁLU NKÚ SKALICE

8.6.2015

Datum zpracování :

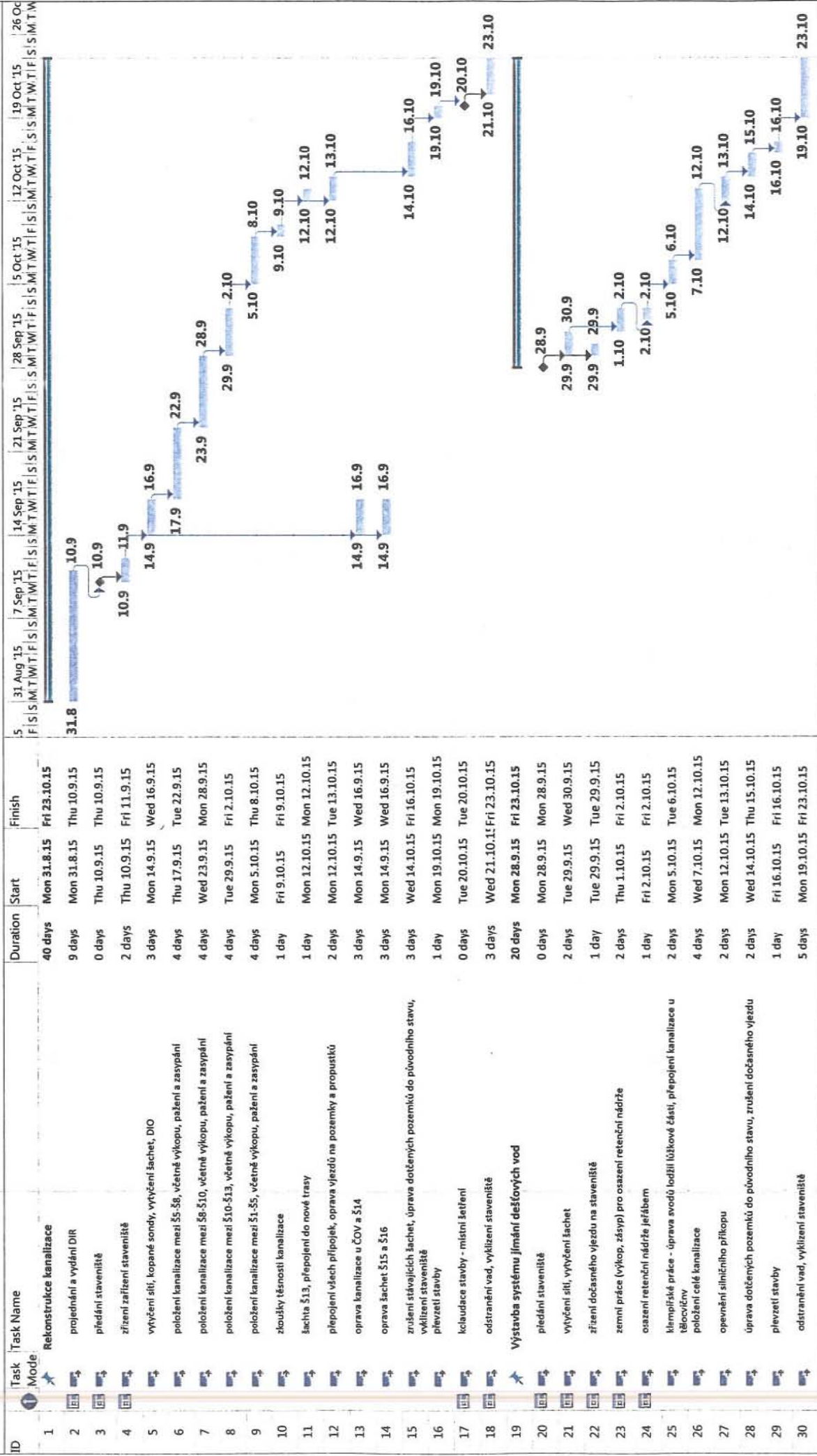
Poř. číslo pol.	Číslo položky	Název položky	měrná jednotka	výpočet množství odkaz na PD	množství	jednotková hmotnost	Celková hmotnost	CENA		
								celkem	7	8
Díl: 1										
1	119000001	Zemní práce	m	2 x vodovod	2,00	0,008	0,016	858,00	1 916,00	
2	119000002	Dodání a upevnění potrubí ve výkopu	m	7 x kabely	7,00	0,037	0,259	906,00	6 363,00	
3	120001101	Příplatek za zřízení výkopů v blízkosti vedení	m3	ruční výkop 9x1,5x1,4	18,90			302,00	5 707,80	
4	13220213	Hloubení rýh šířky do 200 cm v hr.3	m3	dle bilance zemních prací v TZ	136,00			194,00	26 384,00	
5	13120112	Hloubení nezapaž. jam hr.3 do 1000 m3, STROJNĚ	m3	nádrž - dle bilance zemních prací v TZ	99,00			127,00	12 573,00	
6	151101102	Práce na rozestání stěn rýh - příložně - hl. do 4m	m2	dle bilance zemních prací v TZ	228,80	0,001	0,197	143,00	32 718,40	
7	151101112	Odstaraní pažení stěn rýh - příložně - hl. do 4 m	m2	dle bilance zemních prací v TZ	228,80			86,00	19 676,80	
8	161101101	Svislé přemísření výkopů z hr.1-4 do 2,5 m	m3	dle bilance zemních prací v TZ	235,00			63,00	14 805,00	
9	174101101	Zásep jam, rýh, šachet se zhrutněním	m3	dle bilance zemních prací v TZ	150,40			89,00	13 385,60	
10	175101101	Obvaz potrubí bez prohození sypáním, s dodáním šlákopráku frakce 0 - 22 mm	m3	dle bilance zemních prací v TZ	36,50	1,700	62,050	842,00	30 733,00	
11	R1	Vodorovné přemíslení výkopů (přebytké zeminy) na skládku, včetně naložení výkopku na dopravní prostředek, včetně uložení na skládku, včetně požáteků za uložení přebytké zeminy. Skládku a1 zajistí dodavatel.	m3	dle bilance v TZ - přebytek (45,9+39)x1,3	109,98			408,00	44 871,84	
S Celkem za 1								209 134,44		
Díl: 4										
12	451572111	Vodorovné konstrukce	m3	dle bilance zemních prací v TZ	11,60	1,891	21,936	801,00	9 291,60	
13	46020006	Lože pod potrubí z kamenná těženého (vč.dopravy materiálu)	m2	uvedení travnatých ploch do původního stavu, včetně plochy pro zařízení slávenářské	1 250,00	0,000	0,025	14,00	17 500,00	
14	46592121	Oprava dlažby z bet. desek do 20 m2, 90 kg, 15 cm	m2	chodník 17 m2	17,00	0,040	0,681	311,00	5 287,00	
15	451313511	Podklad betonový pod dlažbu II. do 100 mm	m2	opravní příkopu dle přílohy D2, včetně podkladu pod žlabovky (3,4 + 0,8 + 1) x 2	9,40	0,240	2,256	309,00	2 904,60	
S Celkem za 4								21 961	34 983,20	
Díl: 5										
16	566901111	Vyspř potrubí prekopu stěrkopekem (vč.dopravy materiálu)	m3	asfalt 9m2 chodník 17m2 = 26m2 x 0,3	7,80	1,686	13,151	555,00	4 173,00	
17	566903111	Vyspř potrubí prekopu kumemivo drcením (vč.dopravy materiálu)	t	asfalt 9m2 x 0,2 x 2,2	3,96	1,000	3,960	481,00	1 904,76	
18	566904111	Vyspř potrubí prekopu kamen oblát asf (vč.dopravy materiálu)	t	asfalt 9m2 x 0,1 x 2,1	1,98	1,000	1,980	1 998,00	3 956,04	
19	594511111	Dlažba z ionovného kamenné tloušťky 200 mm, včetně dodávky kamene	m2	opravní příkopu dle přílohy D2 (3,4 + 0,8) x 2	8,40	0,630	5,292	849,00	7 131,60	
20	592725201	Žlab odvodňovací TBM, dodávka a osazení žlabovek	m	opravní příkopu dle přílohy D2	2,00	0,080	0,160	881,00	1 362,00	
S Celkem za 5								24 543	18 527,40	
Díl: 8										
21	871353121	Trubní vedení	m	dle bilance zemních prací v TZ	77,00	0,000	0,001	20,00	1 540,00	
22	28696808	Montáž trub z plast DN 200	kus	dle tabulky šachet v TZ	3,00	0,050	0,150	5 396,00	16 188,00	
23	28614506	Šachta Vario DN 400/150mm dno přílné flex, včetně poklopu B125 a osazení šachty	kus	77/15 x 1	17,00	0,024	0,400	3 780,00	64 280,00	
24	28614655	Trubka plast SN 10 DN 200/5000	kus	dle situace, napojení přípojek	5,00	0,017	0,087	525,00	2 625,00	
25	28614681	Koleno plast SN 8 DN 200mm včetně osazení	kus	dle situace, napojení přípojek	4,00	0,003	0,013	1 027,00	4 108,00	
26	55243550	Odbočka 200/100 plast včetně osazení	ks	dodávka a osazení lapáče na sálavajících svodech	5,00	0,021	0,105	1 389,00	6 945,00	
27	R871261121R00	Lapač aféčních splavenin DN 100 včetně montáže	ks	dle výkresu nádrže	1,20	0,011	0,013	835,00	1 002,00	
28	42243822	Montáž trubek polyetylenových ve výkopu d 125 mm včetně dodávky potrubí včetně 1 ks kolena 90st.	ks	dle výkresu nádrže	1,00	0,024	0,024	6 298,00	6 298,00	
29	R89441111R12	loupatko DN 125 s ručním kolem, včetně osazení	ks	dle tabulky šachet	3,00	2,970	8,610	14 750,00	44 370,00	
30	R89910311R12	Zřízení šachet z dílců, dno C 25/30, potrubí DN 200, včetně dílců TBS-C 100/50 PS a TBR-Q 100-63/58 RPS. V ceně zahrnut: pokládání desek, slupařství, dno šachty, včetně skříně. V ceně zahrnutu napojení sálavajících kanalizace do skříně šachty Š1. Do skříně se vyvrtá otvor, do kterého se vloží pleševá průchodka. Tou se prostrčí tříhy D (400), včetně osazení a dodávky prstenců	komplet	dle tabulky šachet	4,00	0,150	0,600	4 181,00	16 724,00	
31	R2	Dodávka a osazení prefabrikované nádrže, včetně dopravy jímky, zajištění jejího s dostatečnou nosností pro osazení jímky, včetně zakrytíové desky s únosností 40t, nerovného zábrtku, včetně vyvrtání otvoru a osazení vložek na protupu potrubí	komplet	dle výkresu nádrže	1,00	14,000	14,000	169 450,00	169 450,00	
32	R3	Ventilální vrtový ventil FluidVertic 3 l/s, včetně montáže	ks	dle výkresu nádrže	1,00	0,065	0,065	28 320,00	28 320,00	
33	R4	Kempfalská práce, svedení 3 svislých svodů na terén (T12N 80 mm), včetně materiálu a uchycení ke zdi.	m	3 svody x 3 m. Svody DP3, DP4, DP5	9,00	0,010	0,090	561,00	5 229,00	
34	R5	Napojení svodů ze střeš do kanalizace (vložení potřebných tvarovek a trubek)	m	5 svodů x 2 m. Svody DP1 DP3, DP4, DP5 DP6	10,00	0,010	0,100	639,00	6 390,00	
35	R6	Napojení svodu DP2 do sálavajících kanalizace (ručně kopaná sonda - odkvylí kanalizace, vložení obvodky do kanalizace, včetně potřebných tvarovek a trubek, zásep, oprava konstrukce chodníku do původního stavu)	komplet	svod DP2	1,00	0,150	0,150	6 480,00	6 480,00	
S Celkem za 8								24 408	379 927,00	

Kontrolní rozpočet stavby
 Název stavby : **SYSTÉM JÍMÁNÍ DEŠŤOVÝCH VOD ZE STŘECH OBJEKTŮ V AREÁLU NKÚ SKALICE**
 Datum zpracování : 8.6.2015

Por. číslo pol.	Číslo položky	Název položky	měrná jednotka	výpočet množství odkaz na PD	množství	jednotková hodnota	Celková hodnota	C E N A		montáže	
								7	8	9	10
Díl:	9	Ostatní konstrukce a práce									
	36	113107111 Odstranění podklad 200m2 kam. tloušťka 110cm	m2	asfalt 9m2	9,00	0,180	1,620	65,00	585,00		
	37	113107112 Odstr. podkl. -200m2 kam tloušťka -20cm	m2	asfalt 9m2	9,00	0,360	3,240	95,00	855,00		
	38	113107141 Odstr. podkl. -200m2 živičných -5cm	m2	asfalt 9m2	9,00	0,110	0,990	78,00	702,00		
	39	010726111 Revizní živičného krytu tl. 5cm	m	9 * 2	18,00			49,00	882,00		
	40	R7 Odstranění opavění stáříjichho vyvážení objektu. Betonová dlaždice v betonovém lo	m2	3,4 x 1	3,40	0,240	0,816	186,00	632,40		
S	99	Ostatní konstrukce a práce					6,666		3 656,40		
Díl:	99	Prásum hmoti HSV									
	41	R9 Prásum hmoti, rubní vedení plastová, otevř. Vykop. V ceně započteny přírůstky za zvýšený prásum.	1		133,43			745,00	99 408,70		
	42	R10 Odvoz suti z vybouraných komunikací včetně náložní, vodovorné dopravy, uložení na skládku a poplátku za skládku. Místo skládky zajistit dopravě.	1	z vybouraných komunikace + stávající vyjmutí objekt	6,67			890,00	5 932,74		
S	999	Prásum hmoti HSV									
Díl:	43	Vedlejší a ostatní náklady									
	VON 1	Výkonné inženýrských sítí a zařízení, včetně zajištění přírodně aktualizace vyřazení sítě, které pozbuou platnosti v období mezi předáním stavení a vyřazením sítí.	soubor		1,00			3 000,00	3 000,00		
	VON 2	Vybudování a zabezpečení stavení, zřízení a likvidace zařízení stavební, včetně stavění burak, přírodních přípojek, přístupů, skládek, depozit apod.	soubor		1,00			20 000,00	20 000,00		
	VON 3	Projekční a zajištění zvláštního užívání komunikací a veřejných ploch, včetně zajištění dopravního značení, a to v rozsahu nezbytně nutném pro řádné a bezpečné provádění stavby.	soubor		1,00			4 000,00	4 000,00		
	VON 4	Protokolární předání stavbu dotčených pozemků a komunikací zpět jejímu vlastníkům (správcům), včetně uvedení komunikací využitých při stavbě (prásum hmoti, odvoz suti, přeprava stavební techniky) do původního stavu.	soubor		1,00			4 000,00	4 000,00		
	VON 5	Zpracování a předání dokumentace stavebního provedení stavby (3 part. + 1 v elektr. formě) objednateli a zameřeni stavebního provedení stavby - projektová část dokumentace (3 part. + 1 v elektr. formě) v rozsahu odpovídajícím příslušným právním předpisům, porčení fotodokumentace stavby.	soubor		1,00			3 000,00	3 000,00		
	VON 6	Zpracování geometrického plánu pro oddělení a zápis do KN, vč. odvolání GP katastr. Úřadem	soubor		1,00			4 000,00	4 000,00		
	VON 7	Doplňení dokumentace pro provádění stavby o realizační detaily a technologické postupy zhotovitele	soubor		1,00			5 000,00	5 000,00		
	VON 8	Zajištění zkoušek, rozborů a atestů nutných pro řádné provedení a dokončení díla	soubor		1,00			4 000,00	4 000,00		
	VON 9	Vybudování provizorního příjezdu na stavení, prolínání a KSUS, dokonalé zarypnání příkopu, vložení propuzku DN 200, položení panelů, odstranění písku a dřevní na dílece 7m, uvedení příkopu a písku do původního stavu, zpětné osazení železa písku rovinný dřevinní sklopného dráhu a vzrásti. Vyzdí bude zajištěn proti větru nepovolavých osob na stavení zbránami nebo docesnou bránu.	soubor		1,00			29 000,00	29 000,00		
S		Vedlejší a ostatní náklady									
		Celkem za 999							76 000,00		

Harmonogram Rekonstrukce kanalizace do ČOV a Výstavba systému jímání dešťových vod ve ŠS Přestavky

Příloha č. 2



Seznam osob zodpovědných za provádění díla

- | | | |
|---|----------------|-------------|
| 1) Jan Musil | vedoucí výroby | 775 018 110 |
| (oprávněná osoba v případě nepřítomnosti stavbyvedoucího) | | |
| 2) Ing. Ivan Pavliš | technik výroby | 774 712 058 |
| (autorizovaná osoba a stavbyvedoucí) | | |

V Praze dne **29-06-2015**

Ve Vrskmani, dne 8. 6. 2015

Objednatel:
Česká republika – Nejvyšší kontrolní úřad

Zhotovitel:
Intermont, Opatrný, s.r.o.



.....
PhDr. Radek Haubert
vrchní ředitel správní sekce

**INTERMONT,
Opatrný, s.r.o.
131 15 VRSKMAŇ 74**

.....
*Daniel Opatrný, Ing. Marek Opatrný
jednatelé společnosti*

